

# Speciale SERVIZI

Sono stati sottoscritti gli addendum ai Protocolli per la Legalità e la prevenzione dei tentativi di infiltrazione criminali nelle Aree Portuali di Ortona e Vasto e l'area industriale di



Manoppello tra le organizzazioni sindacali, Cgil, Cisl, Uil e Ugl, la Prefettura di Chieti e di Pescara e il

Commissario straordinario Zes Abruzzo, Mauro Miccio.

Ecco i documenti scaricarli <http://www.cislabruzzo molise.it/index.php/explore/documenti/documenti-scaricabili/item/febbraio-copy>

## SOMMARIO:

Protocolli Legalità ZES	<a href="#">Pag.1</a>
Lettera al Presidente Marsilio	<a href="#">Pag. 2</a>
L'8 marzo	<a href="#">Pag. 3</a>
Campagna salute e sicurezza nei luoghi di lavoro	<a href="#">Pag.4-6</a>
La cultura della sicurezza ed il valore della persona. Iniziativa CISL Teramo	<a href="#">Pag.7</a>
App NOI CISL	<a href="#">Pag.8</a>
Riunione sui servizi CISL TERAMO	<a href="#">Pag.9</a>
Coordinamento CISL Chieti	<a href="#">Pag.10</a>
Seminario CAF	<a href="#">Pag.11-12</a>
Il 730	<a href="#">Pag.13-15</a>
Certificazione Unica	<a href="#">Pag.16</a>
Pagina avvenire	<a href="#">Pag.17</a>
Inas Digital	<a href="#">Pag.18</a>
Terzo Settore	<a href="#">Pag.19</a>
Sicet	<a href="#">Pag.20</a>
Adiconsum	<a href="#">Pag.21-25</a>
Digitalmentis	<a href="#">Pag.26</a>
Trenitalia nuovo regolamento bagagli	<a href="#">Pag.27</a>
Bollette Luce	<a href="#">Pag.28</a>
Campagna "Consumatori Ucraini"	<a href="#">Pag.29</a>
MUTUI	<a href="#">Pag.30</a>
Polizza vita dormienti	<a href="#">Pag.31</a>
Energia libero mercato	<a href="#">Pag.32</a>
Anolf	<a href="#">Pag.33</a>
IAL Corsi	<a href="#">Pag.34-36</a>

*Gent. Le Presidente,*

*Gli elettori abruzzesi, con ampio consenso, Le hanno riconfermato la fiducia, frutto di un lavoro svolto, responsabilmente in questi anni, da Lei e dalle tante persone che ha scelto per costruire le basi di un Abruzzo orientato al lavoro di qualità e alla crescita.*

*La CISL Le rinnova gli auguri di un lavoro fruttuoso da continuare e da portare avanti con determinazione e coraggio, per affrontare definitivamente quei nodi e quegli ostacoli che bloccano lo sviluppo del territorio.*

*Molto è stato fatto in termini di riforme ma adesso tocca dare uno slancio agli investimenti, ci attendono ancora tante sfide per dare risposte alle emergenze e ai tanti problemi che affliggono gli abruzzesi che non possono più attendere. Non possiamo permetterci di perdere tempo, la macchina amministrativa non si è mai ferma-*

*ta, ma adesso bisogna darle il giusto slancio pragmatico per utilizzare al meglio le risorse a disposizione.*

*La CISL continuerà a fare analisi e proposte assumendosi le proprie responsabilità, ma grazie ad una maggiore valorizzazione del dialogo sociale. Deve continuare, con un maggiore impulso, il coordinarsi e il confrontarsi con le parti sociali perché è decisivo e determinante per interpretare al meglio i problemi e le potenzialità del territorio abruzzese, per realizzare una politica organica di sviluppo economico-sociale e per migliorare l'efficacia dell'intervento pubblico.*

*Siamo certi, come Cisl, di riuscire a valorizzare e concretizzare il risultato di questa tornata elettorale sostenendo, con determinazione, innovazio-*

*ni e investimenti. Siamo certi che saprà apprezzare il riformismo e la progettualità di un sindacato interprete dei bisogni e delle esigenze dei giovani, delle donne, dei lavoratori, dei pensionati, dei cittadini, delle imprese e dei territori dell'Abruzzo.*

*Il Segretario Generale  
CISL*

*Giovanni Notaro*

La problematica dei divari di genere nella società e nel mercato del lavoro è da tempo oggetto di grande attenzione nella nostra organizzazione.

Malgrado gli importanti passi in avanti compiuti, permangono ancora profonde disparità e forti resistenze, nella società e nel mercato del lavoro.

Il dato occupazionale Istat T3-2023 Nazionale medio è del 60,9%, nello specifico 70,9% uomo, 52,2% donna.

In Abruzzo il dato occupazionale Istat T3-2023 medio è del 61,6%, nello specifico 72,2% uomo, 50,9% donna.

tuali di occupazione femminile per qualifica professionale, si evidenzia una distribuzione non simmetrica di uomini e donne nelle posizioni apicali, tipicamente caratterizzate da una maggiore retribuzione: solo il 21% dei lavoratori che ricoprono la qualifica di dirigente è costituito da donne.

Gli elementi che caratterizzano questo divario sono le differenze retributive e dei percorsi di carriera, le differenze contrattuali e la maggiore fluidità lavorativa, la diversa distribuzione del lavoro di cura in ambito familiare, le conse-

in una sorta di auto-discriminazione, che rende il fenomeno ancora più grave.

**Occorre lavorare insieme, sinergicamente, per cercare di superare questo fenomeno potenziando i servizi all'infanzia e agli anziani, promuovendo con incentivi la contrattazione di secondo livello per sostenere le aziende che introducano elementi di politiche di genere ed inclusione con accordi sindacali, che introducano partecipazione ed una diversa organizzazione del lavoro, misure di flessibilità che favoriscano conciliazione vita-lavoro, promuovere un welfare contrattato per dare l'opportunità di condividere il lavoro di cura della famiglia.**

**C'è bisogno di una alleanza stabile tra uomini e donne affinché pari opportunità, diversità ed inclusione, cultura del rispetto, libertà di scelta, siano il nuovo substrato per mettere al centro della nostra azione quotidiana lavoro e donne.**

Fraterni saluti

La Coordinatrice di Genere Cisl Abruzzo Molise, Barbara Tocco

La Segretaria Cisl Abruzzo Molis con delega Politiche di parità di genere, Maria Palotta

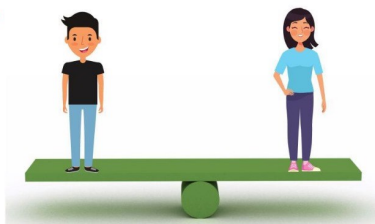


**Conciliazione vita e lavoro**

**Responsabilità di cura**

**Inclusione e coesione**

**Pari opportunità**



## MERCATO DEL LAVORO E GENDER PAY GAP



In Molise il dato occupazionale Istat T3-2023 medio è del 55%, nello specifico 66,1% uomo, 43,7% donna.

Dagli ultimi dati pubblicati dall'INPS qualche giorno fa, emerge che, non solo la popolazione femminile occupata risulta inferiore a quella maschile, ma forti dissimilarità emergono anche quando si osservano le retribuzioni annue. Le donne, a parità di attività lavorativa svolta, percepiscono una retribuzione inferiore rispetto agli uomini.

Inoltre, analizzando le percen-

guenti ricadute di tutto ciò sui trattamenti previdenziali.

Spesso le donne si trovano costrette a dare minore disponibilità ad accettare straordinari, incarichi extra, trasferte, dimissioni al momento della gravidanza, restando conseguentemente indietro nei percorsi di carriera e rimanendo fuori dalla retribuzione variabile e dai premi di produttività.

Si tratta di discriminazioni che avvengono, in piena legittimità,



# Fermiamo la scia di sangue

Sicurezza sul lavoro: un impegno comune

## ASSEMBLEA NAZIONALE

dei delegati, dei rappresentanti  
per la sicurezza nei luoghi di lavoro,  
di tutto il gruppo dirigente

13 aprile 2024 : ORE 09.30  
PALA TIZIANO - ROMA : ORE 13.00

[www.cisl.it](http://www.cisl.it)



Carissime, carissimi,  
la ripresa del dialogo con il Governo sul dossier salute e sicurezza, insieme all'approvazione di nuove misure contenute nel DL n.19 in linea con le proposte Cisl, sono risultati che premiano la mobilitazione di queste settimane delle nostre strutture orizzontali e di categoria. Impegno di cui ringrazio, a nome della Segreteria Confederale, ognuno di voi.

Non potremo però dirci pienamente soddisfatti fin quando questi nuovi interventi non verranno attuati in modo concertato e connessi a una strategia nazionale organica e partecipata dal sindacato e dalle imprese. Obiettivo che richiede un confronto sociale non episodico, non "a scopo", ma stabile, strutturato, finalizzato non solo a definire ulteriori misure, ma anche a monitorarne l'efficacia, l'effettiva applicazione, la giusta collocazione rispetto alle altre azioni indispensabili per elevare qualità, quantità e stabilità del lavoro, coesione sociale, crescita sostenuta e ben distribuita.

Queste ragioni ci spingono oggi a dare un impulso ulteriore alla nostra mobilitazione, con una grande **Assemblea Nazionale dei delegati, dei rappresentanti per la sicurezza nei luoghi di lavoro, di tutto il gruppo dirigente, da svolgere a Roma, presso il PalaTiziano, nella mattinata di sabato 13 aprile.**

Vogliamo dar voce alla base, con la partecipazione di migliaia di delegati provenienti da ogni categoria, per chiedere al Parlamento di migliorare i contenuti del decreto nella fase di conversione, per rilanciare la nostra proposta complessiva e fermare questa intollerabile scia di sangue, ma anche per promuovere un Patto che sblocchi investimenti e riforme, faccia evolvere le relazioni industriali e sociali, unisca il Paese in un percorso di civiltà, democrazia economica, partecipazione e sviluppo.

L'iniziativa, sulla quale Vi chiedo sin da ora il massimo sforzo organizzativo, va dunque intesa non come fine di un percorso, ma quale tappa fondamentale di una marcia della responsabilità con cui vogliamo incidere nell'Agenda 24 attraverso la forza delle nostre idee, della nostra identità, della nostra autonomia e rappresentanza.

Sicuro in un riscontro positivo da parte di ogni struttura, invio i più affettuosi e fraterni saluti uniti agli Auguri di Buona Pasqua a Voi e alle Vostre famiglie.

Luigi Sbarra



## Rafforzare le normative con la concertazione garantire la loro applicazione con la "BUONA" contrattazione

**CISL** Un patto di responsabilità tra **sindacati – istituzioni – imprese** per fermare le tragedie sui posti di lavoro

I recenti e tragici avvenimenti ripropongono ancora una volta al centro del dibattito pubblico il tema della salute e sicurezza sul lavoro. È quanto mai necessario ed urgente che attraverso un rinnovato atto di responsabilità collettiva che impegni Governo, Istituzioni, Enti preposti e Parti Sociali si giunga in tempi brevi alla stipula di una Strategia Nazionale di prevenzione che preveda piani di intervento mirati, a partire dai seguenti punti:

- 1 ▶ **Stabilire un sistema di qualificazione delle imprese** al fine di introdurre criteri di accesso alle gare di appalto, private e pubbliche, sulla base del possesso di conoscenze, competenze, esperienza e professionalità delle aziende che intendono partecipare. **È indispensabile garantire l'adesione a contratti rispondenti ai settori e alle lavorazioni oggetto dell'appalto**, la regolarità contrattuale e previdenziale e il pieno rispetto delle normative vigenti in tema di salute e sicurezza, assicurando un'adeguata sorveglianza sanitaria. **Il modello della patente a punti è lo strumento da cui partire.**
- 2 ▶ **Definire gli obblighi formativi per tutte le figure della prevenzione in ambito lavorativo** giungendo in tempi brevi all'approvazione dell'Accordo Stato-Regioni sulla formazione in tema di salute e sicurezza sul lavoro, dando concretezza a quanto già disposto dalla normativa vigente, con particolare riferimento alla formazione dei datori di lavoro, dei preposti, degli RSPP e sulla verifica dell'efficacia della formazione. **È urgente riaprire un confronto fattivo e permanente.**
- 3 ▶ **Prevedere anche per i grandi appalti privati** le medesime garanzie di qualità, trasparenza, responsabilità in solido, regolarità contributiva e contrattuale previste per gli appalti pubblici.
- 4 ▶ **Attingere dagli avanzi di bilancio dell'INAIL** per investimenti strutturali in tema di prevenzione, ricerca e innovazione. Intervenire sulle rendite previste dall'istituto in caso di infortunio ed eliminare la franchigia.
- 5 ▶ **Potenziare il personale per gli organi di vigilanza con nuove assunzioni di ispettori e medici del lavoro**, rafforzare e finanziare l'attività di controllo in ambito lavorativo, a partire dalle grandi opere fino ad arrivare a quelle di minore dimensione e nei contesti di maggior rischiosità. Parallelamente avviare verifiche sulle regolarità dei rapporti di lavoro, la piena applicazione dei CCNL ponendo particolare attenzione alle segnalazioni/denunce provenienti dai Rappresentati dei lavoratori per la sicurezza (RLS/RLST/RLSSP).
- 6 ▶ **Promuovere l'addestramento in ambito lavorativo svolto da personale qualificato** tracciando lo svolgimento su registri specifici che riportino orari, temi, personale coinvolto e identificazione certa dell'addestratore. **Svolgere questi percorsi ogni volta che emerge la necessità** di mettere i lavoratori/trici in condizione di eseguire l'attività lavorativa in modo adeguato, rispondente alle procedure, con DPI adatti all'utilizzatore, trasferendo informazioni specifiche su rischi e modalità di lavoro corrette e sicure.
- 7 ▶ **Garantire in ogni realtà lavorativa la Rappresentanza per la sicurezza (RLS/RLST/RLSSP)** a livello aziendale, territoriale e di sito produttivo, regolarmente eletta/designata dai lavoratori/trici, favorendo il regolare esercizio del ruolo, nel rispetto dei diritti e dello svolgimento dell'azione che verrà realizzata, fornendo tutta la documentazione inerente la prevenzione, a partire dal documento di valutazione dei rischi aziendali (DVR) e da interferenza negli appalti (DUVRI), sullo stress lavoro-correlato, **attuando il modello partecipativo.**
- 8 ▶ **Supportare e proteggere tutti coloro che intendono denunciare illeciti, discriminazioni, mancate tutele** a fronte di condizioni di illegalità, assenza di diritti, negazione della dignità lavorativa. Tutto ciò porta infatti a subire condizioni di lavoro inadeguate, rischiose, non regolari, che mettono in pericolo la salute e la sicurezza dei lavoratori/trici e danni di natura psicofisica.
- 9 ▶ **Avviare un grande piano di formazione** per tutte le istituzioni scolastiche e formative per trasferire adeguate conoscenze e competenze di base, per sviluppare un processo culturale di prevenzione in coloro che costituiscono il futuro della nostra società. Occorre rendere effettive le regole di prevenzione e protezione nell'ambito dei Percorsi per le Competenze Trasversali e l'Orientamento (PCTO) e nelle esperienze degli stage per tutelare gli allievi e le allieve coinvolti.
- 10 ▶ **Assicurare in ogni realtà lavorativa una adeguata tutela della salute** prevedendo la sorveglianza sanitaria per ogni lavoratore/trice non limitandola alle sole visite mediche periodiche.

## LA CULTURA DELLA SICUREZZA ED IL VALORE DELLA PERSONA

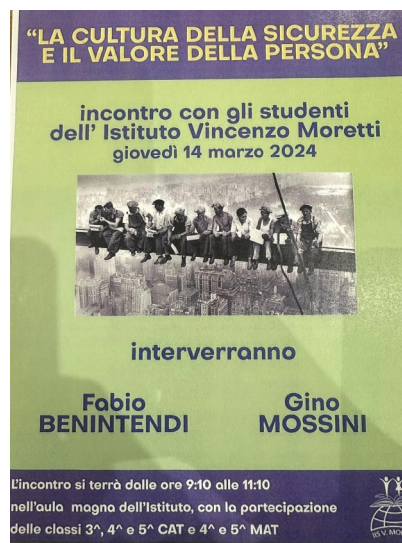
14.03.2024

Iniziativa  
CISL TERAMO

“Ci siamo confrontati con alcune classi dell’istituto Moretti di Roseto degli Abruzzi.

Nelle due ore trascorse insieme, sollecitati da una platea molto attenta e matura, abbiamo parlato di cultura della sicurezza, di formazione, del benessere dei dipendenti, dell’importanza della prevenzione. Questa sfida si può affrontare solo insieme e partendo dai futuri protagonisti del mondo del lavoro.

Avanti con la forza delle nostre idee, ponendo la PERSONA sempre al centro delle nostre azioni, Fabio Benintendi, Responsabile CISL TERAMO”.



## Cos'è NoiCISL

NoiCISL è una App innovativa dedicata agli iscritti, ai non iscritti e ai delegati che operano quotidianamente nei luoghi di lavoro e nei territori. Nasce per rendere i servizi e le informazioni della nostra organizzazione facilmente fruibili con nuove tecnologie e strumenti che avvicinano la CISL alle persone.

NoiCISL è una App che fa conoscere agli iscritti le convenzioni in essere, le opportunità e le tutele contrattuali che la nostra Tessera offre.

All'interno dell'App (oppure chiamando il numero 800.249.307) potrai trovare l'elenco sempre aggiornato dei servizi e delle convenzioni a cui si può accedere registrandosi con i dati personali e il numero di Tessera Cisl.

### Che cosa trovi su NoiCISL?

1. Per i **non iscritti** la mappa dei servizi che la CISL mette a disposizione nelle sedi sindacali attraverso CAF, Patronato, Uffici Vertenze, Enti e Associazioni convenzionate. Sarà possibile avere l'indirizzo del servizio al quale si è interessati e prenotare un appuntamento per qualsiasi necessità direttamente dalla App.



verso un login, i delegati delle fede-

2. Per gli **iscritti**, facilitazioni e sconti offerti dalle nostre convenzioni nei settori del turismo, bancario, assicurativo, energetico, alimentare, trasporti, formazione, hi-tech, elettrodomestici e salute. Anche in questo caso è presente un indirizzario delle sedi sindacali, dei CAF, del Patronato, degli Enti e Associazioni convenzionate, degli Uffici Vertenze più vicini al domicilio o al luogo di lavoro ai quali rivolgersi per fissare un appuntamento.

3. Per i **delegati** è previsto un accesso riservato così da rendere più semplice e fruibile il rapporto con gli associati. Attra-

razioni potranno effettuare nuove iscrizioni, verificare quelle esistenti e controllare la busta paga prima di indirizzare l'iscritto che ne dovesse avere necessità, ai nostri Uffici Vertenze.

NoiCISL non è solo una piattaforma di servizi. È molto di più ed è sempre a portata di mano.

Tutela te stesso e la tua famiglia: usufruisci dei vantaggi dell'essere iscritto alla CISL.



Competenze, professionalità, rappresentanza, tutela, vertenzialità, contrattazione, formazione, proselitismo e continuità associativa, sono stati i temi affrontati alla riunione sui servizi organizzata dalla #Cisl di Teramo con delegati, operatori e i rappresentanti sindacali.

I lavori sono stati aperti dalla relazione del Responsabile della CISL Teramo, Fabio Benintendi, e le conclusioni sono state affidate al Segretario Generale #Cisl AbruzzoMolise, Giovanni Notaro. Era presente anche il Segretario Generale della FNP CISL Abruzzo Molise Vincenzo Traniello e Antonio Liberatori della Fnp di Teramo.

"È necessario dare una risposta ai bisogni delle famiglie, delle lavoratrici e dei lavoratori, dei pensionati, giovani ed immigrati, presenti sul territorio. Come #Cisl offriamo ai cittadini consulenze sindacali e



servizi avanzati di qualità e vicini alle esigenze della comunità locale. Puntiamo ad un forte e continuo rinnovamento della nostra azione sindacale congiunta con le Federazione e i servizi, sul territorio e nei luoghi di lavoro, met-

tendo al centro la



persona forti delle radici dell'essere sindacalisti Cisl."

"Più protagonismo e partecipazione nelle imprese, un maggior radicamento sul territorio, e una forte sinergia con i servizi e le categorie sono temi essenziali per offrire assi-



stenza e tutela a lavoratori e famiglie", - così il Segretario Generale [#Cisl](#), Giovanni Notaro, è intervenuto al Coordinamento [#Cisl](#) di Chieti a Lanciano per valorizzare l'azione e l'impegno sindacale di tutti. Ai lavori, aperti dalla relazione del Responsabile [#Cisl](#) Beniamino Primavera, era presente anche il Segretario Generale Aggiunto, Lucio Petrongolo.





*Alla Presidente del CAF CISL- Giovanna Ventura*

*Ai componenti del Comitato Esecutivo  
CISL ABRUZZO MOLISE*

*Al Cda dell' ABRUZZOMOLISE SERVIZI SRL*

*Al Personale dell' ABRUZZOMOLISE SERVIZI SRL*

**LORO INDIRIZZI**

Pescara, 21 marzo 2024  
Prot. 06/24/ms

**Oggetto: Scenari e proposte per il CAF CISL Abruzzo-Molise.**

Carissime/i,

**il 5 aprile 2024** abbiamo organizzato una giornata seminariale per analizzare e riflettere sul futuro dei servizi offerti dal Caf Cisl Abruzzo-Molise e presentare proposte per il rafforzamento della Società sul mercato.

Sarà una occasione di confronto tra la Cisl, le Federazioni e i Servizi per potenziare le sinergie interne, convinti che ci siano i margini per radicare ancora di più la nostra azione di rappresentanza nei Territori e nelle Aziende.

I lavori si svolgeranno presso **l'Hotel VILLA MICHELANGELO, Via Lungofino n. 2, Città Sant'Angelo (PE), con inizio alle ore 9:30.**

**Le conclusioni della giornata saranno affidate alla Presidente del CAF CISL GIOVANNA VENTURA.**

In allegato è riportato il programma.

Vista l'importanza dei temi che verranno affrontati, Vi chiediamo di garantire la partecipazione.

Cordiali Saluti

L'Amministratore Delegato di  
ABRUZZOMOLISE SERVIZI S.R.L.

(Mirco Santomieri)

Il Segretario Generale

CISL AbruzzoMolise

(Giovanni Notaro)

Allegati:

All. 1 Programma

# **Programma Seminario CAF CISL Abruzzo-Molise 5 APRILE 2024**

***ore 09:30 Apertura lavori:***

**Tonino Colozza**

(Presidente CAF CISL Abruzzo-Molise)

***ore 09:45 Relazione e analisi dati Società***

**Mirco Santomieri**

(Amministratore Delegato CAF CISL Abruzzo-Molise)

***ore 10:45 Testimonianze Operatori CAF CISL***

***ore 11:15 Apertura dibattito***

***ore 12:30 Intervento***

**Segretario Generale USI CISL Abruzzo-Molise**

**Giovanni Notaro**

***ore 13:00 Conclusioni***

**Presidente del CAF CISL**

**Giovanna Ventura**

***ore 14:00 Pranzo***

Lo sapevi? Puoi già prenotare l'appuntamento per il tuo 730 2024! Prenotare subito ti fa sistemare tutto prima e avere meno stress dopo.

Prenota ora un appuntamento nel Caf CISL più vicino a te

<http://cafcisl.it/prenota>

oppure chiamando il numero verde

800800730

**730**  
prenota ora  
per avere  
più tranquillità  
e meno stress

**CAF  
CISL**

NUMERO VERDE 800 800 730

pubbli adca

# IL POSTO GIUSTO PER TUTTE LE RISPOSTE



NON SOLO  
**730**



**Prenota  
adesso**



Numero Verde  
**800800730**



WhatsApp  
**0687165505**



**cafcisl.it**



**vicini a te  
da oltre 30 anni**

pubblitica

# IL POSTO GIUSTO PER TUTTE LE RISPOSTE



NON SOLO  
**730**

**Prenota  
adesso**

Numero Verde  
**800800730**

WhatsApp  
**0687165505**

 **cafcisl.it**



**vicini a te  
da oltre 30 anni**

Entro il 16 Marzo riceverai la Certificazione Unica da parte del tuo datore/i di lavoro. Ora hai l'ultimo documento indispensabile per presentare il 730.

Manca solo l'appuntamento al Caf CISL!

# CERTIFICAZIONE UNICA

portala con gli altri documenti per il tuo 730



IL CAF DI CUI MI FIDO



01-MAR-2024  
da pag. 21 / foglio 1

**Avenire**  
Dir. Resp.: Marco Girardo

Tiratura: 90069 Diffusione: 100767 Lettori: 234000 (DS0002883)

**DATA STAMPA**

www.datastampa.it

**SISTEMA  
SERVIZI**

DS2883



DS2883

Pagina a cura della Confederazione Italiana Sindacati Lavoratori Coordinamento Ufficio Stampa Nazionale Via Po 21, Roma

# Arriva un contributo affitto per gli studenti universitari

È in arrivo una boccata di ossigeno, anche se di modesta entità, per gli studenti universitari fuori sede. Il ministero dell'Università e della Ricerca, infatti, ha proceduto nei giorni scorsi a ripartire tra sessanta università statali le risorse del fondo per erogazione di contributi per l'affitto agli studenti universitari fuori sede che presentino un ISEE non superiore a 20.000 euro e che non usufruiscono di altri contributi pubblici per l'alloggio. Questo fondo, istituito con la legge finanziaria per il 2021, è stato successivamente rifinanziato con una dotazione di 4 milioni di euro per il 2023 e 6 milioni di euro per il 2024 dalla legge finanziaria per il 2023. Tuttavia, a circa 14.300 studenti aventi diritto andrà un contributo pro capite di soli 279,21 euro, una cifra al di là di poco irrisoria rispetto al fabbisogno e ai costi sostenuti dalle famiglie. Il decreto in questione prevede al riparo dei 4 milioni stanziati per il 2023 unicamente sulla base dei dati attestati dagli atenei, «con la conseguenza - fa notare il segretario generale del Sicut Cisl Fabrizio Esposito - che le risorse assegnate a ciascun ateneo appaiono sproporzionate rispetto al fabbisogno reale. Ad esempio, le due Università di Napoli ri-

ceveranno complessivamente meno di un decimo delle risorse assegnate alla sola Università della Calabria» che, con 576.574 euro guida la classifica, seguita a poca distanza dal Politecnico di Torino (447.578 euro). Anche l'entità del contributo rappresenta per il Sicut un punto debole della misura, anche in ragione del fatto che le risorse stanziare per il 2023 sono meno di

un terzo di quelle previste quando fu varato il fondo. «I tuttavia - osserva Esposito - questo non toglie che mentre per gli studenti universitari fuori sede è stato rifinanziato e viene erogato un contributo per l'affitto, altrettanto non è stato fatto dal Mm per le altre locazioni a uso abitativo primario. Evidentemente nel Governo esistono differenti valutazioni circa l'utilità dei sussidi per contenere il caro affitti.

È difficile sostenere che gli studenti universitari fanno fatica a sostenere i canoni più delle famiglie in locazione per uso residenziale. Pare quindi più probabile che ci sia da parte del ministro Salvini una vera e propria pregiudiziale rispetto all'erogazione di sussidi in favore degli inquilini che stanno sul mercato privato. Pregiudiziale che non toglie eccezioni nonostante sia del tutto evidente la necessità di contenere l'emergenza abitativa anche mediante misure di impatto immediato».



Sicut Inquilini Casa e Territorio



**LAVORO**  
Infortuni una rete per tutele efficaci

**PATRONATO**  
inas

Ancora una volta la cronaca ci pone di fronte al dramma degli infortuni sul lavoro, un fenomeno che continua a segnare tragiche storie umane e ad alimentare preoccupanti statistiche. È urgente adottare ogni misura possibile per aumentare questo problema sociale: dalla ferma applicazione delle normative sulla sicurezza sul lavoro alla diffusione di una cultura d'impresa fondata sulla prevenzione. Tuttavia, non possiamo trascurare il versante della tutela delle persone colpite da infortuni, indipendentemente dalla loro entità o gravità. Dopo l'incidente, i lavoratori infortunati e le loro famiglie devono intraprendere il difficile percorso per far valere i propri diritti. È qui che entra in gioco il patronato Inas Cisl, fondamentale punto di riferimento e sostegno nella complessità della burocrazia. È necessario garantire che chi ha subito gli effetti di un infortunio sul lavoro riceva le giuste tutele, sia dal punto di vista sanitario che dal punto di vista economico e sociale. Questo implica non solo un sistema di assistenza medica adeguato e tempestivo, ma anche misure di sostegno finanziario per consentire alle persone coinvolte di affrontare le conseguenze dell'incidente senza dover subire ulteriori difficoltà economiche. Il rivolgersi all'Inas può rivelarsi la scelta migliore per ottenere le informazioni necessarie e le tutele garantite dalla legge in caso di infortunio sul lavoro. Andare al Patronato INAS Cisl, è fondamentale per la competenza, l'umanità e la presenza concreta della persona che sono le caratteristiche gli operatori dell'INAS Cisl, mettono al servizio dell'infortunato.

## LE SCADENZE Isee per assego inclusione e bonus psicologo

Dal 18 marzo ed entro il 31 maggio si potranno presentare le domande per il "bonus psicologo", il sostegno per le spese per l'assistenza psicologica e le sessioni di psicoterapia introdotto nel 2022. Requisito per presentare la domanda è un Isee inferiore a 50mila euro. In base al valore Isee, il contributo varia da 1.500 euro con Isee fino a 15mila euro, 1.000 euro con Isee tra 15 e 30mila euro e 500 euro con Isee tra 30 e 50mila euro. Alla scadenza del 31 maggio, saranno elaborate le graduatorie degli aventi diritto in base alle risorse disponibili: il beneficio sarà erogato prioritariamente alle persone con Isee più basso e, a parità di valore Isee, in base all'ordine di arrivo della domanda. Se la domanda viene accolta INPS comunicherà al richiedente l'importo assegnato e un codice univoco da consegnare al professionista scelto per la terapia, che verrà versato direttamente da Inps al professionista. Se il codice non viene utilizzato entro 270 giorni, viene annullato e riassegnato ad un altro utente in graduatoria. Vi ricordiamo che per i richiedenti e i beneficiari dell'Assegno di Inclusione e Assegno Unico, dal 1° marzo è necessario avere l'Isee 2024 e le prestazioni e maggiorazioni verranno sospese fino a quando non viene presentato. Invitiamo quindi chi non l'avesse fatto a gestirlo al più presto. Per calcolare l'Isee ci si può rivolgere gratuitamente alle sedi Cisl o, oppure farlo tramite il portale PersonalCaf, che permette di elaborare la dichiarazione ISEE direttamente online, ma con l'assistenza di un operatore Caf.



## INDIRIZZI ENTI, SOCIETÀ E ASSOCIAZIONI DELLA CISL

Numero Verde 800 249 307

**ADICONSUM**  
Associazione Difesa Consumatori e Ambiente  
Via Lancisi 25, 00161 Roma  
sito internet: www.adiconsum.it  
Email: comunicazioni@adiconsum.it  
twitter: @adiconsum  
facebook: Adiconsum nazionale

**ANOLF**  
Associazione Nazionale Oltre le Frontiere  
Via Lancisi 25, 00161 Roma  
www.anolf.it  
Email: anolf@anolf.it  
https://twitter.com/AnolfNazionale  
https://www.facebook.com/ANOLF-Nazionale-1615895325330422/?ref=hf

**CAF**  
Centri di Assistenza e consulenza Fiscale  
Via Abruzzi 3, 00187 Roma  
www.caf.cisl.it  
Email: info.caf@cisl.it  
twitter: @CafCisl

**IAL**  
Innovazione Apprendimento Lavoro  
Viale Regina Margherita n. 83/D, 00198 Roma  
www.ialnazionale.it  
twitter: @IAL\_Nazionale, Instagram: ialnazionale

**INAS**  
Istituto Nazionale Assistenza Sociale  
Viale Regina Margherita n. 83/D, 00198 Roma  
www.inas.it  
Email: info@inas.it  
https://www.facebook.com/inas/cisl/  
https://twitter.com/inas/cisl  
https://www.youtube.com/channel/UCNjkiy4fQpc-8Wz73laFN9A

**ISCOS**  
Istituto Sindacale per la Cooperazione e lo Sviluppo  
Via Giovanni Maria Lancisi 25 Roma 00161  
Sito web: www.iscoscisl.eu  
www.iscos.eu  
Email: iscos@iscos.eu  
https://twitter.com/iscos/cisl  
https://www.facebook.com/iscos/

**SICET**  
Sindacato Inquilini Casa e Territorio  
Via Napoleone III, n. 6, 00185 Roma  
www.sicet.it  
Email: sicet@sicet.it  
Facebook: Sicet Nazionale  
Twitter: @SicetNazionale

**SINDACARE**  
Ufficio Vertenze Individuali  
Via Po, 21  
00198 Roma  
www.sindicare.it  
Email: sindacare@iscos.it

**NOICISL**  
Circolo Convegni  
www.noicisl.it  
Email: noicisl@iscos.it

## ENERGIA

### Aumenti e silenzio-assenso Bollette del gas più care con la fine del mercato tutelato

È allarme per le bollette del gas. Gli sportelli territoriali di Adiconsum, sparsi su tutto il territorio nazionale, infatti, stanno ricevendo tutti i giorni segnalazioni e reclami riguardanti bollette del gas con aumenti raddoppiati o triplicati della componente energia. In occasione della scadenza del rinnovo del contratto, Cisl ha dovuto infatti che la normativa consente alle Aziende di applicare tali aumenti sulla base di un semplice avviso al consumatore e di procedere senza indugio alle modifiche tariffarie dei contratti in presenza del silenzio-assenso dell'utente. Una pratica che Adiconsum ritiene non debba essere applicata nel caso dell'elettricità e del gas in quanto ben essenziali della vita quotidiana delle famiglie. Ad avviso di Adiconsum la comunicazione delle variazioni tariffarie deve essere inviata con modalità certificate, permettendo al consumatore di dare prova di averla ricevuta. Buona parte dei reclami che pervengono alle nostre strutture riguardano bollette del gas emesse da Enel energia. Il caro energia sta mettendo in difficoltà migliaia di famiglie. Adiconsum è a fianco delle famiglie e in un comunicato stampa ha reso note le sue richieste all'Autorità di Regolazione per Energia Reti e Ambiente e alle Aziende di energia. Adiconsum chiede all'Autorità di procedere con urgenza alla revisione della norma del silenzio-assenso e alle Aziende di ricercare con sollecitudine soluzioni sostenibili economicamente, con il coinvolgimento delle Associazioni consumatori riconosciute dalla legge, come Adiconsum, e con le quali già esistono protocolli di conciliazione. Tutto ciò per scongiurare inutili contenziosi, l'allungamento della platea dei poveri energetici e la messa in mora di tante famiglie.



ADICONSUM Associazione Difesa Consumatori e Ambiente Promossa dalla CISL

## RADIO E RICETTE

### Quattro chiacchiere in padella e podcast

Un podcast per illustrare le ricette dei piatti tipici delle regioni italiane. È un vero e proprio format radiofonico quello che stanno realizzando gli allievi della Scuola Alberghiera e di Ristorazione di Serramazzoni, gestita dall'IAL Emilia Romagna. Il programma s'intitola "Quattro chiacchiere in padella" e va in onda su Radio Flyweb, la web-radio della Cisl Emilia Romagna che trasmette solo musica indipendente. Per i nostri ragazzi il podcast è quasi un gioco, un modo divertente per approfondire le discipline apprese in aula, dichiara il presidente dell'IAL Emilia Romagna Ciro Donnarumma. Gioco fino a un certo punto, perché gli allievi cominciano a preparare la puntata il lunedì e ci lavorano fino al venerdì, quando è pronta per andare on line. La supervisione del progetto è affidata a Giovanni Cristiana, giornalista e telecronista Sky Italia che collabora come educatore con la Scuola Alberghiera di Serramazzoni. «Il podcast coinvolge tutti gli allievi della scuola», spiega Cristiana. «È un giorno d'Italia culturale che, in venti puntate, attraverso tutte le regioni italiane. L'obiettivo è far conoscere storie, culture e tradizioni delle ricette che hanno reso famosa la nostra cucina nel mondo». Con Cristiano collaborano Andrea Corradini (per la parte editoriale), Antonio Magnotta (montaggio) e Andrea Vicinanza Mammi (registrazione). Segui il podcast: https://www.radioflyweb.it/ial-news/.



IAL INNOVAZIONE APPRENDIMENTO LAVORO

## COSTRUIRE PONTI NON MURI

### Ricordo del naufragio di Cutro

Un anno dopo il naufragio di Staccato di Cutro, in Calabria, e l'Anolf Calabria hanno reso omaggio alle vittime della tragedia avvenuta nella notte tra il 25 e il 26 febbraio 2023, un viaggio della speranza finito in tragedia che era partito 4 giorni prima da Izmir, Turchia, nella nuova rotta usata dai trafficanti. Esseri umani verso le coste dell'Europa. «La Cisl e l'Anolf Calabria rinnovano un profondo sentimento di solidarietà da parte di tutti i cittadini calabresi - dichiara in nota Tullio Russo, Segretario Generale della Cisl Calabria, e Alexander Marian Duda Presidente dell'Anolf Calabria - Cutro è come una lente attraverso la quale riflettere sul presente, che scarseggia di speranza, e che ha dimostrato come in Calabria per-

manga un sentimento antico di umanità, simboleggiata in quella povera croce realizzata col legno della barca naufragata a pochi metri dalla spiaggia salvifica». Sono 2.571 le persone morte in mare solo nel 2023, secondo i dati Oim e di Medici senza frontiere. Tra queste, le 94 vittime accertate, uomini, donne e bambini morti nel naufragio di Staccato di Cutro. Questa commemorazione, voluta dal Presidente della Regione Roberto Occhiuto conferma, l'innato sentimento di solidarietà e di accoglienza, fatto in maniera semplice, senza clamore. Resta il problema di come evitare simili tragedie. Tra le tante considerazioni indiziate alle istituzioni, la tutela e salvaguardia delle vite umane e il diritto al ricongiungimento familiare.



ANOLF

## L'INIZIATIVA

### Tre progetti in tre Regioni per sostenere l'inserimento professionale di venticinque giovani senegalesi

Nell'ambito del progetto "Rigenerazione" finanziato da M3 con capofila il Comune di Biondo, "Bon Travail" finanziato dalla Regione Marche e guidato da Icos Marche, "Zigglemeas" finanziato dalla Regione Piemonte e promosso da Icos Piemonte, nel mese di dicembre 2023, sono state avviate 25 borse lavoro destinate a giovani del Comune di Ziguinchor (Senegal). Le borse, della durata di 3 mesi, sono volute a rafforzare le capacità e le competenze dei beneficiari per accedere le loro opportunità di impiego e promuovere l'inserimento lavorativo dei giovani, con un'attenzione particolare alle donne. Il 6 febbraio è stato inoltre inaugurato il nuovo Ufficio di Accoglienza e Orientamento al lavoro del Comune di Ziguinchor.

uno spazio aperto, con un'area di consultazione delle offerte di lavoro a libero accesso e sportelli con personale formato per l'orientamento e l'inserimento lavorativo dei fruitori del servizio. Anche il riallestimento di questo spazio e la formazione dei dipendenti comunali è stata possibile grazie alla sinergia tra i progetti. L'evento non solo ha sancito l'avvio ufficiale delle attività dello sportello, ma ha permesso alla comunità di Ziguinchor di conoscere i servizi offerti al suo interno. Nel corso della giornata è stato infine presentato lo "Studio sui bisogni di orientamento professionale nelle città di Ziguinchor e Kabaoutine" realizzato nell'ambito del progetto "Rigenerazione" e base di partenza per la strutturazione dei servizi offerti.



ICOS promosso dalla CISL

ARTICOLO NON CEDIBILE AD ALTRI AD USO ESCLUSIVO DEL CLIENTE CHE LO RICEVE - DS2883 - S.13907 - L.1747 - T.1747



senza rinunciare  
alle risposte pro-  
fessionali e puntuali  
dei nostri esperti sui  
diritti che ti stanno a  
cuore.

## Il servizio di Patronato certificato online CHE COS'É?

**Inas Digital** è il servizio di Patronato, certificato online, che ti permette di attivare le tue richieste di **pensione, estratto contributivo, invalidità civile, assegno unico e molto altro**, da subito, comodamente da casa tua, **senza file e in sicurezza**, con il supporto degli esperti del tuo Patronato.

Avrai più tempo per te,

## Terzo settore: Giuseppe De Biase nuovo portavoce di Plurale Ets

E' Giuseppe De Biase il nuovo Portavoce di "PLURALE Ets", la Rete Associativa Nazionale promossa da Adiconsum, Anteas, Anolf ed Iscos insieme alla CISL. Plurale, con oltre 600 enti del Terzo settore è tra le Reti Associate più importanti e rappresentative in Italia e comprende le associazioni nate nel solco della CISL, condividendone i principi ispiratori e di visione. PLURALE, mettendo a frutto la storia, l'esperienza e le caratteristiche, anche fra loro molto diverse, delle associazioni aderenti, si propone di incrementare, attraverso una logica collettiva, la capacità dei singoli associati di rappresentare e sostenere le fasce più fragili e indifese della popolazione (giovani, anziani, migranti, malati, ecc.).

L'incarico a De Biase, già segretario generale di categoria e presidente nazionale di Anteas, è arrivato oggi 4 marzo al termine di un incontro tra le varie associazioni aderenti, al quale ha partecipato an-

che il segretario generale della Fnp Cisl, Emilio Didonè, che ha salutato con soddisfazione la scelta di De Biase. Da parte sua, il presidente nazionale di Anteas si è detto onorato per l'incarico ricevuto che lo responsabilizza ulteriormente ed ha ringraziato i soci di PLURALE per la scelta fatta. De Biase ha dichiarato che svolgerà l'incarico ricevuto, con spirito di servizio, mettendo a disposizione la propria esperienza per rendere ancor più efficace e solida la missione della Rete, con la consapevolezza che il comune impegno di tutte le Realtà aderenti consentirà a Plurale di sviluppare al meglio la propria azione di prossimità nei confronti della "Persona" con particolare attenzione alle fragilità ed alle solitudini.

**PROBLEMI  
DI AFFITTO?**

**PROBLEMI DI  
CONDOMINIO?**



**...CON IL SICET  
LI SUPERI  
A OCCHI CHIUSI!**



**PESCARA**

Corso Vittorio Emanuele II n. 50  
Tel. 085.2035245 - Mobile: 333.5777819  
E-mail: abruzzo-molise@sicet.it

**CHIETI**

Via de Lollis n. 10  
Tel. 0871.330073 - Mobile: 393.5591010  
E-mail: ast.chieti@cisl.it

**L'AQUILA**

Via Gronchi n. 16, Loc. Campo di Pile  
Tel. 0862.318911 - Mobile: 338.3174072  
E-mail: abruzzo-molise@sicet.it

**TERAMO**

Viale Francesco Crispi n. 44  
Tel. 0861.370336/7/8 - Mobile: 392.4460286  
E-mail: sicet.teramo@cisl.it

**TERMOLI**

Corso Nazionale n. 170  
Mobile: 338.9790261  
E-mail: abruzzo-molise@sicet.it

Sindacato Inquilini Casa e Territorio



*...e sei a  
casa tua!*

S  
I  
C  
E  
T



## Sindacato Inquilini Casa e Territorio

Il **SICET** (Sindacato Inquilini Casa e Territorio) è un punto di riferimento per tutte le famiglie che hanno problemi con la casa.

Il **SICET** si prende cura di circa **300.000** famiglie in tutta Italia, attraverso una sede nazionale, **20** regionali e **110** provinciali.

### IL SICET IN QUATTRO PAROLE

**INFORMAZIONI  
CONSIGLI  
ASSISTENZA  
TUTELA**

Il **SICET**, per chi abita in una casa popolare dell'ATER (ex IACP) o del Comune, si prende cura di:

- » controllare l'esattezza dell'affitto e ottenerne la revisione in caso di modifica del reddito e/o dello stato di famiglia;
- » verificare la correttezza delle spese aggiuntive all'affitto: consumi di acqua, ascensore, autoclave, luce gradinate e androni, manutenzioni interne ed esterne;
- » compilare e presentare le domande di cambio alloggio (mobilità);
- » compilare e presentare le domande di subentro e ampliamento del nucleo familiare;
- » compilare e presentare le domande per la sanatoria delle occupazioni irregolari;
- » compilare e presentare le domande per

ottenere gli aiuti economici destinati alle famiglie a basso reddito;

- » estinguere eventuali arretrati di affitto e condominio attraverso lo speciale Fondo contro il sovra indebitamento disciplinato dal ministero delle Finanze (ex art. 15, Legge 108/96).

### ATTENZIONE!

*È buona norma versare l'affitto entro il mese, con i bollettini inviati a casa dall'ATER o dal Comune: è l'unico modo per evitare di pagare gli interessi legali e di mora.*

Può contare sul **SICET** anche chi è in regime di locazione privata, per:

- » la stipula di qualsiasi tipo di contratto di locazione;
- » l'aggiornamento del canone (ISTAT));
- » la corretta e trasparente ripartizione delle spese condominiali;
- » l'accesso al contributo statale (art. 11, L. 431/98) che rimborsa parte dell'affitto;
- » le procedure di sfratto per finita locazione;
- » le domande di accesso alla casa popolare.

### MA NON È FINITA

Le famiglie che si rivolgono al **SICET** possono utilizzare **gratuitamente** i servizi offerti dall'Associazione Difesa Consumatori **ADICONSUM**, specializzata nel risolvere i problemi più comuni riguardanti:  
Bollette luce-gas-acqua-telefono - Bollo auto - Tassa rifiuti - Canone TV - Multe -

Cartelle esattoriali di Soget ed Equitalia - Polizze assicurazione - Trasporto pubblico - Acquisto prodotti difettosi in garanzia - Conto corrente - Finanziamenti per acquisti a rate - Estinzione debiti accumulati con finanziarie-banche-fornitori, attraverso lo speciale Fondo contro il sovra indebitamento disciplinato dal ministero delle Finanze (ex art. 15, Legge 108/96).

Il **SICET**, inoltre, collabora con il patronato **INAS** e con il **CAF** specializzati nei rami seguenti:

Pensioni - Disoccupazione - Reddito di Cittadinanza - Infortuni sul lavoro - Malattia professionale - Assegni familiari - Invalidità civile - Accompagnamento - Tasse scolastiche - Dichiarazione dei redditi (730 e Unico) - Atti di Successione - ISEE - Colf e Badanti - Bonus libri - Bonus acqua-gas-luce - Bonus condizionatori - Bonus asili nido - Bonus animali domestici - Bonus acquisto auto-scooter elettrici-bici-monopattino, ecc.

**IL SICET,  
UN AIUTO FONDAMENTALE  
PER TE E LA TUA FAMIGLIA**

**IL SICET  
DIFENDE I TUOI DIRITTI!**

**CONSIGLI PER I VICINI DI CASA**

- ▶ Scambiate ogni tanto quattro chiacchiere con gli anziani soli che vivono nel vostro palazzo, la vostra cordialità ridurrà la sofferenza causata dalla solitudine.
- ▶ Esortateli a chiamarvi qualora alla loro porta bussassero sconosciuti, la vostra presenza li renderà più sicuri.
- ▶ Segnalate alle forze dell'ordine ogni circostanza anomala o sospetta che coinvolga la persona anziana vostra vicina di casa.

**CONSIGLI PER IMPIEGATI DI BANCA O DI UFFICI POSTALI**

- ▶ Quando allo sportello si presenta una persona anziana e fa una spropositata richiesta di denaro contante, spendete un minuto per parlarle, basta poco per evitare un dramma.
- ▶ Spiegatele che all'esterno di banche ed uffici postali nessun dipendente chiederà mai informazioni sui prelievi effettuati, esortandola a contattarvi per ogni minimo dubbio.



**A CHI RIVOLGERSI**

- ▶ Chiamate senza esitazione le forze dell'ordine: Polizia (113), Guardia di Finanza (117), Carabinieri (112) per segnalare comportamenti sospetti.
- ▶ Chiedete consigli recandovi allo **Sportello Antituffe Adiconsum che trovate a Pescara in Corso Vittorio Emanuele n. 50 (proprio di fronte alla Banca d'Italia), aperto dal lunedì al venerdì dalle 9.00 alle 13.00 e dalle 16.00 alle 20.00, oppure chiamate 085.2035245 e 333.5777819.**

**MEMO**

[www.adiconsum.it](http://www.adiconsum.it)

Un **click** e sei in Adiconsum!

- ▶ Per **iscriverti** e abbonarti
- ▶ Per conoscere i **recapiti** delle nostre sedi
- ▶ Per l'**informazione**, i **servizi**, l'attività dell'**associazione**



Spesa sostenuta con la quota del "contributo cinque per mille" anno 2020

**Prevenzione delle truffe**



**ADICONSUM PESCARA**  
Associazione Difesa Consumatori

**Okkiò a...**



**...Le truffe agli anziani**

**I consigli della Polizia di Stato, Guardia di Finanza e dei Carabinieri.**

**Adiconsum, dalla parte del consumatore.**

**UNA CAMPAGNA DI PREVENZIONE PER LE PERSONE ANZIANE**

Le notizie di cronaca riferiscono sempre più spesso di truffe e raggiri messi in atto da criminali senza scrupoli in danno della popolazione anziana, e allora vediamo quali accorgimenti adottare per limitare pericoli.

**L'IDENTIKIT DEL TRUFFATORE**

Uomini o donne. Soli o in coppia. Ben vestiti. Cordiali e rassicuranti. Chiacchieroni. Fingono di conoscere parenti o conoscenti. Possono suonare alla porta indossando uniformi, tute da lavoro, mostrando tesserini di riconoscimento falsi. Possono fermare la vittima di turno per strada offrendosi di accompagnarla in banca o in posta allo scopo di carpirne informazioni utili e riservate.

**VISITE A DOMICILIO, NON APRIRE AGLI SCONOSCIUTI**

- ▶ Verificate con attenzione la reale identità delle persone che intendono accedere nella vostra abitazione e il motivo della visita. Controllate sempre dallo spioncino della porta e non aprite mai agli sconosciuti, nemmeno quando dovessero vestire un'uniforme o dichiarare di essere dipendenti dei fornitori di servizi quali gas, luce, telefonia, sanitarie, ecc.
- ▶ Telefonate, se potete, direttamente all'ente a cui dicono di appartenere coloro che suonano alla vostra porta, se avete dubbi sulla persona o non ricevete precise rassicurazioni circa il motivo della visita.
- ▶ Ricordate: i fornitori di servizi pubblici e privati non inviano mai personale nelle case delle famiglie per riscuotere il pagamento delle bollette!
- ▶ Ricordate: banche e poste non inviano mai personale nelle case delle famiglie per verificare il numero di serie delle banconote appena ritirate allo scopo di verificare se vi siano stati errori. I truffatori, infatti, una volta entrati in casa e venuti in possesso dei vostri soldi, faranno finta di controllarli e li sostituiranno con banconote false.
- ▶ Diffidate di chi vi chiama al telefono per segnalare presunti incidenti capitati a parenti stretti (figli e nipoti). La truffa consiste nel chiedervi di pagare un'ingente somma di denaro per evitare a carico dei figli/nipoti sanzioni/multe o l'arresto. Chiamate immediatamente le forze dell'ordine e non consegnate soldi all'imbroglione di turno.
- ▶ Diffidate di chi suona alla vostra porta per chiedervi soldi dopo avervi consegnato un pacco. Il truffatore, infatti, una volta davanti a voi, dirà che la merce nel pacco è stata precedentemente ordinata dai vostri figli, parenti o persone di vostra conoscenza, dunque non ritirate e non consegnate denaro se i destinatari non vi abbiano prima avvisato.

**OPERAZIONI IN BANCA O PRESSO GLI UFFICI POSTALI**

- ▶ Quando fate operazioni di prelievo o versamento in banca o in ufficio postale, fatevi possibilmente accompagnare da persone di vostra fiducia, soprattutto nei giorni in cui vengono pagate le pensioni.
- ▶ Quando utilizzate il bancomat usate prudenza: evitate di operare se vi sentite osservati.
- ▶ Quando tornate a casa con i soldi in tasca, non fermatevi a parlare con degli sconosciuti e non fatevi distrarre da chi vi chiede di poter controllare i vostri soldi o il vostro libretto della pensione, anche se si tratta di persona distinta e dai modi affabili.
- ▶ Ricordate: nessun cassiere di banca o di ufficio postale vi inseguirà per strada per verificare eventuali errori nel conteggio del denaro che vi ha poco prima consegnato.
- ▶ Fermatevi all'interno della banca o dell'ufficio postale e parlatene con gli impiegati o con chi



effettua il servizio di vigilanza, se avete il dubbio di essere osservati; se invece la sensazione di essere osservati vi assale quando siete già per strada, entrate in un negozio o cercate un poliziotto o una compagnia sicura.

**DIFFIDATE DI CHI PROMETTE FACILI GUADAGNI**

- ▶ Persone ben vestite e curate spesso si presentano in casa per promettere facili guadagni mediante investimenti o altre procedure che comportano corresponsione di denaro, in questi casi, qualora interessati:
- ▶ consultate un legale di fiducia prima di firmare qualsiasi atto, oppure sentite almeno il consiglio di parenti e amici;
- ▶ evitate di fornire dati personali e non concedete appuntamenti a tali persone.

**TRUFFE DA SEDICENTI MAGHI**

- ▶ Truffe abbastanza consolidate, nonché episodi di estorsione, si nascondono dietro l'attività presunti maghi, santoni, chiromanti, veggenti ed astrologi, che molto spesso promettono di risolvere problemi, soprattutto di salute, spillando al malcapitato importanti quantità di denaro.
- ▶ Quando vi imbattete in questi imbroglioni, che speculano sulle difficoltà che la vita ci riserva non fatevi abbindolare, chiedete sostegno alla rete familiare e/o segnalate comportamenti sospetti immediatamente alle forze dell'ordine.
- ▶ Sappiate che in Italia la legge vieta a chicchessia di fare il mago.

**COME PREVENIRE SCIPPI E BORSEGGI**

- ▶ Evitate strade poco frequentate e zone troppo isolate e buie, ciò per evitare scippi e borseggi.
- ▶ Entrate in un negozio o in qualsiasi altro luogo sicuro, se avete la sensazione di essere seguiti.
- ▶ Quando camminate sul marciapiede, distanziatevi il più possibile dalla sede stradale, al fine di evitare scippi da parte di malintenzionati a bordo di motorini o motociclette.
- ▶ Diffidate di chi vi avvicina per strada chiedendovi di pagare un debito contratto da un familiare stretto, e siate pronti a chiedere aiuto ai passanti o a chiamare le forze dell'ordine.
- ▶ Evitate di indossare – o almeno di ostentare eccessivamente – gioielli di qualsivoglia natura.
- ▶ Collocate il denaro che avete con voi nelle tasche interne dei vestiti e non nella borsa.

**CONSIGLI PER I FIGLI, NIPOTI E PARENTI**

- ▶ I vostri anziani non vanno lasciati soli: anche se non abitate con loro, fatevi sentire spesso e interessatevi dei loro problemi quotidiani.
- ▶ Ricordate loro di adottare sempre tutte le necessarie cautele quando entrano in contatto con gli sconosciuti, e se hanno il minimo dubbio sforzatevi di far loro capire l'importanza di chiedere aiuto a voi, a un vicino di casa, oppure alle forze dell'ordine.
- ▶ Ricordate: anche se non ve lo chiedono, hanno bisogno di voi.

**LE TRUFFE ONLINE**

- ▶ L'utilizzo non consapevole della rete internet (attraverso il computer o lo smartphone) può riservare bruttissime sorprese, come quella di vedere inconsapevolmente consegnati i vostri risparmi agli innumerevoli truffatori seriali. Usate la rete internet con responsabilità, "navigate" in acque sicure dotandovi di password "complessa" (cioè composta di numeri, simboli, lettere maiuscole e minuscole) da sostituire di tanto in tanto, tenete riservatissime le credenziali di accesso alla banca on line, utilizzate un buon programma antivirus, non aprite e-mail che arrivano da sconosciuti.

### Come contattare lo Sportello Regionale Antiusura

**Telefona:**  
085 2035245 - 333.5777819  
dal Lunedì al Venerdì  
dalle 9.00 alle 13.00  
e dalle 16.00 alle 20.00



**Invia una e-mail:** [abruzzo@adiconsum.it](mailto:abruzzo@adiconsum.it)

**Invia una richiesta per posta:**  
Corso Vittorio Emanuele II n. 50  
65121 Pescara (di fronte Banca d'Italia)

Visita il sito [www.adiconsum.it](http://www.adiconsum.it) per ulteriori informazioni o consulta la sezione "prevenzione sovraindebitamento"

#### Recapiti utili

- Commissario Straordinario del Governo per le Iniziative Antiracket ed Antiusura, Piazza del Viminale n. 1 - 00184 Roma - N. Verde: 800 999 000
- Prefettura di Pescara, tel. 085.20571
- Prefettura di Chieti, tel. 0871.3421
- Prefettura di Teramo, tel. 0861.2591
- Prefettura di L'Aquila, tel. 0862.4381
- Fondazione Jubilaum Onlus, Piazza Duomo, 33 - 67100 L'Aquila - Tel. 0862 23165
- Co.Di.Ci. Abruzzo - Centro per diritti del cittadino Onlus, Via Carlo Alberto Dalla Chiesa, 36 - 65100 Pescara

**MEMO**

[www.adiconsum.it](http://www.adiconsum.it)

Un **click** e sei in Adiconsum!

- Per **iscriverti** e **abbonarti**
- Per conoscere i **recapiti** delle sedi
- Per l'**informazione**, i **servizi**, l'**attività** dell'associazione



## Prevenzione usura



**Okkiò a...**



## Fondo per la prevenzione dell'usura e del sovraindebitamento

Sei in difficoltà e non hai accesso al credito? Il Fondo può aiutarti

**Adiconsum, dalla parte del consumatore.**

### Che cos'è il Fondo Antiusura

Il Fondo Antiusura, costituito dall'Adiconsum nel 1997 grazie all'art. 15 della legge n. 108/1996, nasce per aiutare le famiglie che per un motivo o un altro si siano indebitate a tal punto da non poter più fare ricorso al credito legale o che non riescano più a pagare le rate dei propri debiti, rischiando così di cadere nelle mani degli strozzini.



L'obiettivo del Fondo Antiusura è, dunque, quello di evitare che la mancanza di sufficienti garanzie impedisca la concessione di prestiti in denaro alle famiglie. La legge n. 108/96 ha previsto lo stanziamento di specifiche risorse economiche che vengono indirizzate ai beneficiari attraverso le Associazioni Antiusura, le Fondazioni Antiusura e i Confidi, che in questo modo possono concedere (dopo opportune verifiche) garanzie presso istituti di credito convenzionati.

### Lo Sportello Regionale Antiusura Adiconsum

Lo Sportello Regionale Antiusura Adiconsum è il luogo nel quale le famiglie trovano accoglienza e ricevono informazioni e assistenza al fine di analizzare e correggere il proprio bilancio familiare ed eventualmente accedere al Fondo Antiusura.

È il luogo ove si promuove l'uso consapevole e responsabile del denaro, orientando le famiglie che cadono nella condizione di sovraindebitamento o che rischiano di rimanere vittime dell'usura, verso percorsi di recupero e reinserimento pieno nella vita sociale.

È il luogo ove suggerire modi e comportamenti per evitare l'uso improprio delle risorse personali o familiari, centrando l'attenzione sulla necessità/possibilità di predisporre in maniera autonoma un bilancio familiare.

È il luogo ove imparare sommarariamente a valutare una proposta di mutuo o di credito al consumo, la correttezza dell'estratto conto o la scelta di un fondo di investimento, distinguere prestazioni e costi fra le tante carte di credito/debito, ecc.

**Le informazioni e l'assistenza prestate dagli esperti dello Sportello Regionale Antiusura Adiconsum ai cittadini sono in ogni caso assolutamente gratuite.**

### I criteri per accedere al Fondo Antiusura Adiconsum

Il ministero dell'Economia e delle Finanze ha individuato i sottolencati criteri guida per accedere al Fondo di Prevenzione Usura:

- **Effettivo stato di bisogno** del richiedente e serietà della ragione dell'indebitamento.
- **Capacità di rimborso del finanziamento**, concesso in base al reddito o alla base patrimoniale.
- **Entità dell'importo debitorio** complessivo a carico del nucleo familiare che deve rientrare entro i limiti di garanzia (50.000 euro da rimborsare in massimo 120 rate mensili).



### Chi può rivolgersi al Fondo Antiusura e come fare la richiesta

Possano rivolgersi al Fondo Antiusura famiglie (anche "imprese famigliari") che si trovino in gravi difficoltà economiche (sovraindebitamento) e che non siano più in grado di coprire con le loro entrate le spese necessarie per il sostentamento del nucleo familiare (vitto, fitto, rate mutuo e altri prestiti, bollette, spese sanitarie, ecc.).



Gli interessati potranno raggiungere lo Sportello Regionale Antiusura Adiconsum (aperto otto ore al giorno, dal lunedì al venerdì) di persona (previo appuntamento) o telefonando o inviando e-mail (vedi riferimenti indicati nell'ultima pagina). Ricevute le necessarie informazioni e stabilita la presenza dei requisiti per accedere al Fondo, si potrà compilare e presentare il modulo di domanda

(i documenti allegati alla domanda non potranno essere restituiti).

La domanda sarà istruita e sottoposta alla valutazione definitiva di un Comitato.

### Il Comitato

È un organismo composto di un Presidente e una serie di esperti che vantano competenze specifiche nelle materie finanziarie, giuridiche e sociali.

Il Comitato valuta la domanda di accesso al Fondo Antiusura esprimendo il suo giudizio sulla base delle entrate, delle spese sostenute, della motivazione dell'indebitamento del nucleo familiare, della capacità di rimborso.

Il Comitato una volta accertata la presenza dei suddetti requisiti, delibera la concessione della garanzia utile per l'attivazione del finanziamento.

La risposta del Comitato viene fornita tramite lettera raccomandata, PEC, e-mail, ecc., contemporaneamente esso invia comunicazione scritta (con allegata documentazione) alla banca convenzionata, che dopo ulteriore esame della richiesta, eroga il prestito alle condizioni previste dalla convenzione stipulata tra il Fondo e la banca.



Programma generale d'intervento 2014  
della Regione Abruzzo  
realizzato  
con l'utilizzo dei fondi del  
Ministero dello Sviluppo Economico

REGIONE ABRUZZO  
SPORTELLI RETE INFOCONSUMO  
PUNTI DI CONTATTO E ASSISTENZA

**PESCARA**

65121 - Corso Vittorio Emanuele II, n. 50  
Tel. 085.27302 - 333.5777819 - Fax 085.389190  
mail: abruzzo@adiconsum.it

**MONTESILVANO**

65016 - Via G. D'Annunzio, n. 21  
Tel. 085.836071 - Fax 085.4457000  
mail: abruzzo@adiconsum.it

**CHIETI**

66100 - Via de Lollis, n. 10  
Tel. 0871.330073 - Fax 0871.330852  
mail: abruzzo@adiconsum.it

**FRANCAVILLA**

66023 - Via Poli, n. 35/C  
Tel. 339.2739607  
mail: abruzzo@adiconsum.it - marocco50@hotmail.it

**GUARDIAGRELE**

66016 - Piazza San Francesco, n. 1  
Tel. 0871.8086208 - 334.9579559  
mail: abruzzo@adiconsum.it

**LAQUILA**

67100 - Via Gronchi, n. 16  
Tel. 334.6974052 - Fax 0862.351045  
mail: aquila@adiconsum.it

**TERAMO**

64100 - Viale F. Crispi, n. 44  
Tel. 0861.370336 - Fax 0861.449217  
mail: abruzzo@adiconsum.it - i-giuseppe@gmail.it



*Adiconsum,*  
... dalla parte del consumatore.

... se vuoi prodotti più sicuri e di qualità, servizi più efficienti, tariffe più trasparenti, alimenti più sani, un ambiente più pulito, la tutela dei tuoi diritti ...

... se vuoi un'informazione più obiettiva che sia un valido strumento di autodifesa, entra nella nostra associazione, iscriviti all'Adiconsum, i problemi li superi a occhi chiusi.



associazione italiana difesa consumatori e ambiente

**ADICONSUM** nasce nel 1987 da un'intuizione della Cisl, con i suoi 150.000 iscritti è oggi una associazione per la difesa dei diritti dei Cittadini-Consumatori tra le più importanti e diffuse in Italia.

La sua mission istituzionale è informare i cittadini per prevenire l'insorgere dei problemi e tutelarne i diritti negati, promuovendo forme di risoluzione amichevole delle controversie attraverso meccanismi di composizione "alternativi" rispetto alle ordinarie forme di giustizia, sempre più onerose.



**ACQUISTI E CONSUMI**

Contrasto pratiche commerciali scorrette e prevenzione truffe (prodotto non conforme, difettoso o contraffatto, clausole vessatorie, garanzia biennale, ecc.). Etichettatura. Vendite fuori dei locali commerciali e diritto di ripensamento. Saldi. Il Centro Europeo Consumatori nelle controversie relative agli acquisti di prodotti e servizi tenuti negli stati dell'Unione Europea.

**ASSICURAZIONI**

Problemi riguardanti polizze assicurative auto, vita, infortuni, ecc. Attestato di rischio. Fondo vittime della strada. Conciliazione per la soluzione rapida e non costosa delle controversie derivanti da sinistri auto.

**ENERGIA E AMBIENTE**

Incentivi fiscali per risparmiare energia in casa. Consumo sostenibile. Etichetta energetica. Conciliazione per la soluzione rapida e non costosa delle controversie relative alle forniture di luce, gas, acqua.

**SOVRA INDEBITAMENTO E USURA**

Lo Sportello Regionale Antiusura per diffondere le buone pratiche di uso responsabile del denaro e il Fondo Prevenzione Usura per le famiglie in grave stato di sovraindebitamento con impossibilità di accedere al credito legale.

**SICUREZZA ALIMENTARE**

Contrasto frodi, adulterazioni e contraffazioni. Etichettatura e tracciabilità. Cottura e conservazione cibi.

**SOLDI**

Tutela del risparmio (carte di credito, conto corrente, mutui, finanziamenti). Accesso ai Sistemi di informazioni creditizie (Crif - Experian - Ctc - Assilea) per la verifica dei dati relativi al proprio merito creditizio e consulenza e assistenza per eventuali reclami. Conciliazione per la soluzione rapida e non costosa delle controversie.

**TELECOMUNICAZIONI E POSTE**

Conciliazione per la soluzione rapida e non costosa delle controversie relative al telefono fisso e mobile (portabilità numero, attivazione servizi non richiesti, internet e TV, roaming, sospensioni e interruzioni, ecc.) e ai servizi postali di corrispondenza e Banco-Posta.

**VIAGGI E TURISMO/TRASPORTI**

Tutela disservizi relativi ai pacchetti turistici (ritardo e cancellazione volo, negato imbarco, smarrimento, furto e danneggiamento bagagli). Diritti dei passeggeri nel trasporto pubblico aereo, ferro, gomma.

**CASA E CONDOMINIO**

Compravendite immobiliari sicure (preliminari d'acquisto, rogiti, mutui prima casa, ristrutturazioni edilizie, agevolazioni fiscali, agenzie immobiliari). Trasferimenti proprietà (multi-proprietà, usufrutto, uso, abitazione, comodato). Locazione abitativa e commerciale (stipula e registrazione contratti, aggiornamenti Istat, gestione sfratti, agevolazioni fiscali e Fondo Sociale Affitti, oneri condominiali e ripartizione spese).

**E INOLTRE**

Accesso ai servizi erogati da: - **Patronato INAS Cisl**: pensioni e contributi, invalidità civile e accompagnamento, disoccupazione, mobilità, licenziamento, infortuni e malattie professionali, maternità, assegni famigliari, mobbing, badanti, ecc. - **CAF**: dichiarazione redditi, Isee, Red, successioni, buoni libri, bonus per gas, luce e telefono, ecc.

ascolto

informazione

assistenza

tutela



**ADICONSUM MOLISE APS**

Associazione Difesa  
Consumatori e  
Ambiente promossa  
dalla CISL

## Contatti



Ci trovi nella sede della Cisl a :

**CAMPOBASSO**

*Via Ziccardi, 10*



**LUNEDI' pomeriggio**

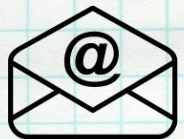
**ore 15,30-19,00**



**3791402581**



*molise@adiconsum.it*



Seguici sui SOCIAL



**ADICONSUM MOLISE APS**



**ADICONSUM\_MOLISE\_APS**





## ° SERVIZI E ATTIVITA' °

- Attività di sportello e back office
- Apertura Spid, mail, pec, esenzioni canone rai, supporto all'uso della tecnologia
- Reclami a compagnie telefoniche, elettriche, gas, e servizi vari
- Conciliazioni con varie aziende di servizi utenze domestiche, trasporti
- Organizzazione di convegni informativi, formativi su tematiche consumeristiche e sociali



- Protocolli d'intesa sul contrasto all'usura con la Prefettura di Campobasso e enti territoriali
- Progetti regionali, ministeriali di supporto al consumatore

### ❖ Sportelli ADICONSUM Molise

- CAMPOBASSO - Via Ziccardi,10
- ISERNIA - Via Gorizia,23
- TERMOLI - Corso Nazionale,170



**ADICONSUM**

Progetto pilota sperimentale in materia di educazione digitale dei consumatori adulti .

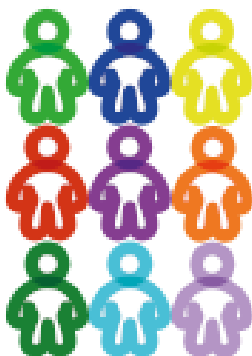
<https://digitalmentis.it/?redirect=0>

**“DIGITALMENTIS” - PROGETTO PILOTA SPERIMENTALE IN MATERIA DI EDUCAZIONE DIGITALE DEI CONSUMATORI ADULTI**

Il progetto è realizzato da 9 Regioni italiane: Marche, Abruzzo, Basilicata, Friuli Venezia Giulia, Lazio, Liguria, Marche, Puglia, Toscana, Veneto. La Regione To-

# DIGITALMENTIS

ABRUZZO BASILICATA FRIULI VENEZIA GIULIA LAZIO LIGURIA MARCHE PUGLIA TOSCANA VENETO



digitali e contestualmente fornire loro le necessarie abilità e la necessaria educazione per un uso consapevole e sicuro della tecno-

logia. scana svolge le funzioni di Coordinamento.

Con la realizzazione di questo progetto si vuole colmare il divario di digitalizzazione esistente tra le varie fasce della popolazione attraverso un’attività di formazione mirata ad accrescere le competenze digitali ed allo stesso tempo fornendo assistenza alle persone più anziane e fragili.

Si vuole garantire ai soggetti destinatari dell’intervento l’opportunità di acquisire le stesse possibilità di accesso ai servizi

logia.

In particolare il progetto si pone i seguenti obiettivi:

- alfabetizzare le persone che hanno difficoltà ad accedere ai servizi digitali;
- consentire ai cittadini consumatori e utenti di utilizzare la tecnologia con sicurezza e in modo consapevole;
- consentire agli over 65 e alle persone fragili di accedere ai servizi digitali.



un aiuto per te





**ADICONSUM**

## **Treni: incontro tra Associazioni Consumatori del CNCU e Trenitalia**

**Dopo la sospensione del nuovo regolamento sul trasporto di bagagli, bici e monopattini a seguito delle sentite rimostranze da parte di Adiconsum e delle altre Associazioni Consumatori per non essere state interpellate dall'Azienda su una questione di così importante interesse per i passeggeri, l'ar-**

**gomento è stato trattato nell'incontro del Tavolo del 6 marzo scorso. Ecco che cosa è emerso.**

### **Il nuovo regolamento sul trasporto bagagli**

L'adozione del nuovo regolamento è stato sollecitato dall'ANSFISA, l'Agenzia Nazionale per la Sicurezza delle Ferrovie e delle Infrastrutture Stradali e Autostradali, relativamente al trasporto di bagagli, bici e monopattini sui treni ad alta velocità (Le Freccie) per assicurare più sicurezza ai viaggiatori del trasporto ferroviario. Il regolamento è stato oggetto di un primo incontro tra le parti (Trenitalia e Associazioni Consumatori del CNCU) nell'incontro del 6 marzo scorso, cui seguiranno ulteriori confronti e approfondimenti.

### **L'incontro del 6 marzo u.s.**

Nel corso dell'incontro fra Trenitalia e le Associazioni Consumatori riconosciute dalla legge (CNCU) si è cominciato a trattare il regolamento sul trasporto di bagagli, bici e monopattini. In particolare si è parlato di:

- esigenze di trasporto dei viaggiatori e dell'azienda nel rispetto delle norme vigenti
  - azioni di Trenitalia a sostegno dell'intermodalità e della mobilità sostenibile
  - utilizzo della sacca per il trasporto di monopattini e bici pieghevoli
- misure dei bagagli da portare a bordo.

Trenitalia ha annunciato l'avvio nei prossimi giorni di un'analisi a cura di un istituto universitario, sulle modalità più consone per il trasporto di bici e monopattini pieghevoli a bordo dei treni ad alta velocità, anche alla luce delle riflessioni proposte dalle Associazioni Consumatori.



**ADICONSUM**

## Bollette luce: avviso ai consumatori, tempistiche incerte per il rientro nel mercato tutelato

Si parla sempre della possibilità di poter scegliere un operatore del mercato libero dell'energia elettrica e del gas in qualsiasi momento, ma molti non sanno che per l'energia elettrica fino al 30 giugno 2024 è possibile rientrare nel mercato tutelato ed usufruire delle tariffe stabilite dall'Autorità di Regolazione per Energia Reti e Ambiente (ARERA). Se quindi per l'energia elettrica eri già passato ad un operatore del mercato libero, puoi ritornare nel mercato tutelato. Che cosa significa? Che cosa fare? Quali sono le tempistiche per rientrare nel mercato tutelato?

### Il rientro nel mercato tutelato

La possibilità per un consumatore del mercato libero dell'energia elettrica di rientrare nel mercato tutelato e vedere applicate nella propria bolletta le tariffe stabilite dall'ARERA ogni tre mesi è stata ribadita dall'Autorità anche nell'ultimo Tavolo con le

Associazioni Consumatori riconosciute dalla legge che si è tenuto lo scorso 13 marzo.

### Entro quando

L'Autorità ha ribadito che il rientro nel mercato tutelato è possibile fino al 30 giugno 2024. In realtà, abbiamo rilevato dei problemi di tempistica.

Pur essendo, infatti, possibile presentare la domanda fino al 30 giugno prossimo, abbiamo saputo che il passaggio non è immediato, perché i tempi di lavorazione delle pratiche sono piuttosto lunghi e non ci sono certezze che al 1° luglio si venga già passati al mercato tutelato.

### Che cosa fare

A causa delle suddette tempistiche, nel caso si voglia rientrare nel mercato tutelato, il consiglio di Adiconsum ai consumatori è di affrettarsi a contattare l'Azienda che gestisce il Servizio di Maggior Tutela nel proprio Comune richiedendo lo switch attraverso il numero telefonico messo a disposizione dall'impresa.

Per la ricerca dell'operatore di Maggior Tutela, cliccare [qui](#)  
 Gli sportelli territoriali di Adiconsum

In attesa di una Campagna informativa con il coinvolgimento delle Associazioni Consumatori riconosciute dalla legge da noi più volte richiesta, Adiconsum invita i consumatori a rivolgersi ai propri [sportelli territoriali](#) per ricevere informazioni e assi-

stenza in questa delicata fase di passaggio alla completa liberalizzazione dell'energia elettrica per far sì che possano scegliere in maniera consapevole.



**ADICONSUM**

## Al via la Campagna dell'UE "Diritti dei consumatori per gli ucraini rifugiati"

**Buone notizie per gli ucraini rifugiati che vivono nell'Unione Europea. Al pari di ogni cittadino e residente dell'Unione europea, anche gli ucraini rifugiati hanno lo stesso diritto di essere trattati in modo equo quando acquistano beni e servizi in qualsiasi parte dell'UE, che sia al supermercato o tramite un negozio online. Ma per beneficiare di questi diritti è necessario conoscerli. Adiconsum, in qualità di partner della Campagna "Diritti dei consumatori per gli ucraini rifugiati"**

**promossa dalla Commissione europea in 6 Paesi dell'Unione, ha il compito di informare i cittadini ucraini di questi diritti. Vediamo nel dettaglio.**

**La protezione dei rifugiati ucraini dal momento dell'arrivo**

I diritti dei rifugiati ucraini iniziano nel momento in cui arrivano nell'UE. Per fare acquisti, dovrete aprire un conto bancario. Grazie alle leggi dell'UE sulla tutela dei consumatori, ciò è possibile.

*Chiunque risieda legalmente nell'UE ha infatti il diritto di aprire un conto di pagamento di base in qualsiasi paese dell'UE, indipendentemente dal luogo di residenza.*

Siete confusi dalla lingua del contratto che vi viene chiesto di firmare? Non c'è da preoccuparsi! La legislazione dell'UE protegge i consumatori da termini e condizioni confusi, poco chiari e ingiusti che spesso sono inclusi in un contratto standard per beni o servizi – non solo per i conti bancari, ma anche per i servizi di telefonia mobile, le utenze, i contratti di affitto, la connessione a Internet, la copertura assicurativa e altro ancora.

**Acquistare e viaggiare in tutta tranquillità**

Con la vostra nuova carta bancaria in mano, è ora di iniziare a fare i primi acquisti necessari.

Grazie alla legge europea sulla tutela dei consumatori, potete fare acquisti online in tutta tranquillità. Infatti, la legge vi concede 14 giorni per annullare e restituire un ordine online per qualsiasi motivo e senza fare domande.

La legge europea sulla tutela dei consumatori vi protegge anche quando siete in viaggio per visitare amici e familiari. Ad esempio, se il vostro treno è in ritardo,

a seconda della durata del ritardo, potreste essere risarciti per i vostri problemi e/o ricevere gratuitamente pasti e bevande durante l'attesa.

Che si tratti di aprire un conto in banca, di capire un contratto confuso, di essere risarciti per un viaggio in ritardo o di restituire un oggetto che non si desidera più, potete rivolgervi ad Adiconsum.

### La Campagna

È un'iniziativa della Commissione europea in 6 Paesi dell'Unione ad elevato flusso di arrivi: Italia, Germania Polonia, Cechia, Spagna e Bulgaria.

Sul sito [Adiconsum](https://www.adiconsum.it) è presente una sezione dedicata, dove è possibile accedere ad informazioni utili disponibili in 3 lingue: ucraina, italiana e inglese.

I rifugiati ucraini, che hanno dovuto lasciare il loro Paese a causa della guerra, possono contare anche sul [Centro Europeo Consumatori Italia](https://www.centroconsumatoriitalia.it) che è a disposizione per fornire informazioni sui diritti e assistenza in caso di problematiche transfrontaliere.

**Per saperne di più e partecipare**

Sul [sito di Adiconsum](https://www.adiconsum.it), è possibile trovare una serie di informazioni sui propri diritti di consumatore, oltre a dettagli su chi contattare in caso di necessità.

Vi invitiamo a visitarlo e a condividerlo con i vostri concittadini ucraini. Adiconsum rivolge un invito anche ai consumatori italiani che conoscono cittadini ucraini, di diffondere tali importanti notizie!

# Mutui: cosa fare per ottenere i rimborsi dovuti per i tassi Euribor manipolati

**Una recente pronuncia della Cassazione ha riaperto le speranze per i titolari di mutui variabili che tra il 2005 e il 2008 avevano pagato interessi molto più alti del dovuto per una manipolazione all'insù dell'Euribor, orchestrata da alcune banche. Vediamo di che si tratta.**

## La Cassazione

La possibilità dei rimborsi è scaturita da un'Ordinanza della Cassazione ( n. 34.889 del 13 dicembre 2023) che ha disposto la nullità dei tassi Euribor applicati dalle banche ai mutui con tasso variabile in essere dal 2005 al 2008. La vicenda prende origine nel 2013 quando l'Antitrust europeo aveva scoperto l'esistenza di un cartello tra le banche per manipolare all'insù i tassi Euribor, facendo pagare ai mutuatari interessi molto maggiori del dovuto.

La pronuncia della Cassazione riconosce la nullità del tasso applicato e quindi apre uno spiraglio alle legittime richieste di rimborso dei consumatori.

## Quali requisiti

Possono richiedere il rimborso:

- coloro che erano titolari di un mutuo a tasso variabile tra il 29 settembre 2005 e il 30 maggio 2008

**se non sono decorsi più di 10 anni dal pagamento della rata.**

## Che cosa fa Adiconsum

Tutti coloro che sono in possesso dei suddetti requisiti possono fare domanda di rimborso rivolgendosi alle [strutture territoriali Adiconsum](#) per la compilazione del fac-simile di richiesta predisposto.



**ADICONSUM**

# Polizze vita dormienti: al via il 9° Avviso di rimborsabilità parziale

**Buone notizie per i beneficiari di polizze vita dormienti. Il Ministero delle Imprese e del Made in Italy ha, infatti, emesso il 9° Avviso di rimborsabilità parziale di tali polizze. Vediamo quali requisiti occorrono per poter chiedere e ottenere il rimborso.**

**Che cos'è una polizza "dormiente"**

Prima di procedere con le informazioni relative alla presentazione della domanda, spieghiamo che cos'è una polizza dormiente.

La polizza dormiente è una polizza vita il cui capitale maturato non è stato liquidato per vari motivi. In particolare, gli Avvisi di rimborsabilità devono soddisfare tutti i seguenti requisiti:

- evento (ad es. il decesso del contraente/assicurato, o scadenza della polizza che hanno determinato il diritto a riscuotere avvenuti dopo il 1° gennaio 2006
- prescrizione del diritto a riscuotere entro il 19 ottobre 2012
- rifiuto della prestazione assicurativa da parte dell'intermediario, per avvenuta prescrizione o per avvenuto trasferimento dell'importo al Fondo
- nessun rimborso ottenuto per effetto dei precedenti Avvisi di rimborsabilità.

Queste polizze non reclamate

"dormono" nelle casse degli intermediari, (banche, compagnie di assicurazione, ecc.) e, se non vengono reclamate, dopo 10 anni, vengono trasferite dall'intermediario al Fondo dei c.d. Rapporti Dormienti, presso la Consap, la concessionaria dei Servizi Assicurativi Pubblici, che lo gestisce. Se trascorsi altri 10 anni, nessuno ne reclama il premio, vengono prescritte e non se ne può più chiedere conto.

## Chi può chiedere il rimborso

Può chiedere il rimborso chi è beneficiario della polizza.

## Come sapere se si è beneficiari di una polizza vita?

Due sono le vie da seguire:

rivolgersi al [Servizio Ricerca Polizze Vita](#) dell'ANIA, l'Associazione nazionale delle imprese di assicurazione. Oltre a fornire il nome della persona che si ritiene possa essere intestataria della polizza, è bene formulare tante richieste per quanti sono gli ipotetici beneficiari. Ad esempio, nel caso del decesso di un familiare padre di due figli, oltre alla moglie è bene presentare una richiesta di ricerca anche a nome di ciascun figlio

**rivolgersi all'intermediario assicurativo (banca o impresa di assicurazione) di cui si serviva il familiare chiedendo informazioni sull'esistenza di una polizza a suo nome e i nomi degli eventuali beneficiari. Scarica il [Modulo di richiesta](#)**

## Quali le polizze dormienti interessate dal 9° Avviso

Sono le polizze con:

- diritto di riscossione maturato dopo il 1° gennaio 2006
- diritto di riscossione prescritto entro il 19 ottobre 2012.**

A quanto am-



**ADICONSUM**

## monta il rimborso

Il rimborso arriva fino ad un massimo del 50% del valore della polizza.

## Quando presentare la domanda di rimborso

Dalle ore 12.00 del 26 febbraio 2024 e fino alle 23.59 del 10 aprile 2024.

## Dove presentare la domanda

Attraverso il [Portale Unico Consap](#), previa registrazione. Serve SPID.

## A chi rivolgersi per informazioni

Sito web:

<https://www.consap.it/polizze-dormienti/>

e-mail: [polizzedormienti@consap.it](mailto:polizzedormienti@consap.it) (utilizzabile per chiarimenti sulla procedura di rimborso, ma non per inviare le domande di rimborso)

e-mail certificata: [consap@pec.consap.it](mailto:consap@pec.consap.it)

Consap S.p.A. – polizze dormienti, via Yser 14 – 00198 – ROMA

# Energia: la liberalizzazione del mercato comporterà i tanto auspicati risparmi nelle bollette dei consumatori?

## II

**2024 sarà ricordato come l'anno della completa liberalizzazione del mercato dell'energia: quella del gas si è già realizzata lo scorso 10 gennaio, mentre l'elettricità, prevista in un primo tempo il 1° di aprile, lo sarà a partire dal 1° luglio. Nei giorni scorsi, come abbiamo riportato nella [notizia](#) dell'8 febbraio scorso, l'Autorità di Regolazione per Energia Reti e Ambiente (Arera) ha individuato, tramite delle aste, le Aziende che forniranno il Servizio a Tutele Graduali (STG) di energia elettrica ai consumatori non vulnerabili che alla data del 1° luglio non avranno scelto un operatore del mercato libero. Ma a livello di costi delle bollette, che cosa ci aspetta?**

**I costi del gas dopo la liberalizzazione**

Ai consumatori non vulnerabili che non hanno scelto alla data del 10 gennaio un fornitore del mercato

libero, le aziende stanno applicando la tariffa PLACET (Prezzo Libero a Condizioni Equiparate di Tutela), il cui il prezzo è deciso dall'operatore, mentre le condizioni contrattuali sono decise dall'Autorità di Regolazione per Energia Reti e Ambiente (ARERA).

Dalle prime avvisaglie, oltre al ritorno dell'Iva al 22% con conseguente aumento delle bollette, sembrerebbe che la Placet sia più cara sia di quelle del mercato tutelato che di alcune del mercato libero.

Ricordiamo che ai consumatori tutti è data facoltà di scegliere in qualsiasi momento un fornitore del mercato libero. Se ciò non accadesse, i consumatori non vulnerabili del gas potranno continuare a stare nella PLACET per 3 anni.

### I costi dell'energia elettrica dopo la liberalizzazione

I consumatori non vulnerabili dell'elettricità che non avranno scelto entro il 1° luglio 2024 un fornitore del mercato libero saranno serviti dal Servizio a Tutele graduali (STG). Il prezzo sarà determinato dall'Autorità sulla base del risultato delle aste effettuate dall'Acquirente Unico lo scorso gennaio.

Come per il gas, anche per l'elettricità, i consumatori possono scegliere un fornitore del mercato libero in qualsiasi momento. Se non lo fanno, potranno rimanere nel Servizio a Tutele Graduali per 3 anni.

Sebbene il prezzo STG definitivo sarà noto solo nel mese di luglio, si può già dedurre in qualche modo che la tariffa dovrebbe essere conveniente (il condizionale è d'obbligo), perché le aste sono state aggiudicate al ribasso. Ciò significherebbe che chi è rimasto fino all'ultimo nel tutelato e non è passato al mercato libero, potrebbe godere di bollette meno care con l'STG.

Tra l'altro, fino a giugno 2024, per i consumatori di energia elettrica passati al mercato libero è prevista la possibili-

tà di rientrare nel mercato tutelato.

### La nostra riflessione

A questo punto, come Adiconsum, ci poniamo una domanda: un mercato libero costruito con questi presupposti comporterà dei vantaggi per i consumatori come dovrebbe essere, in fatto di trasparenza e di risparmio in bolletta oppure no? C'è infatti il rischio che non tutti i consumatori beneficeranno della liberalizzazione!

Adiconsum seguirà, attraverso le proprie [strutture](#) diffuse sul territorio, tutto il processo fino alla completa realizzazione, riservando particolare attenzione alle fasce più deboli, affinché non ci siano categorie penalizzate.

**Adiconsum seguirà, attraverso le proprie [strutture](#) diffuse sul territorio, tutto il processo fino alla completa realizzazione, riservando particolare attenzione alle fasce più deboli, affinché non ci siano categorie penalizzate.**



**ADICONSUM**



# ANOLF

ASSOCIAZIONE NAZIONALE  
OLTRE LE FRONTIERE

## Decreto Flussi 2024

Hai bisogno di informazioni e  
assistenza sulle pratiche di Decreto  
Flussi 2024?

Non sai come fare?

SIAMO QUI PER AIUTARTI

In 3 semplici passaggi



1. Scansiona il QR Code



2. Scopri l'ANOLF più vicino a te



3. Prenota un appuntamento



[www.anolf.it](http://www.anolf.it)



#OltreLeFrontiere

Il sistema per la **pre compilazione** dei moduli sarà disponibile secondo il seguente calendario:

- dal 29 febbraio al 16 marzo dalle ore 8.00 alle ore 20.00;
- il 17 marzo dalle ore 8.00 alle ore 18.00;
- il 19 marzo dalle ore 8.00 alle ore 20.00;
- il 20 marzo dalle ore 8.00 alle ore 18.00;
- dal 22 marzo al 23 marzo dalle ore 8.00 alle ore 20.00;
- il 24 marzo dalle ore 8.00 alle ore 18.00.

Le domande compilate e salvate potranno essere presentate a partire dalle ore 9.00 dei **click day** previsti dal DPCM del 19 gennaio 2024, ovvero:

- dalle ore 9:00 del **18 marzo** potranno essere inviate le domande per i lavoratori subordinati **non stagionali cittadini di Paesi** che hanno **accordi di cooperazione** con l'Italia;
- dalle ore 9:00 del **21 marzo** potranno essere inviate le domande per gli **altri lavoratori subordinati** non stagionali (anche del settore dell'assistenza familiare e socio-sanitaria).
- dalle ore 9:00 del **25 marzo** potranno essere inviate le domande per i lavoratori **stagionali**.

Le domande potranno essere presentate fino al **31 dicembre 2024**.



Finanziato  
dall'Unione europea  
NextGenerationEU



ANPAL  
Agenzia Nazionale Politiche Attive del Lavoro



GOL  
Garanzia Occupabilità Lavoratori

ial  
INNOVAZIONE  
APPRENDIMENTO  
LAVORO  
MOLISE

## IAL – Innovazione Apprendimento Lavoro - Molise SRL

ISTITUTO PER LA FORMAZIONE PROFESSIONALE della USI CISL Abruzzo Molise  
Agenzia Formativa Accreditata con D.D. n. 347/2015 sede di Ripalimosani (CB), D.D. n.1640/2018 sede di Isernia

Propone, nell'ambito del **PROGRAMMA GARANZIA OCCUPABILITÀ DEI LAVORATORI (GOL)** i seguenti percorsi di

# RESKILLING

PERCORSI FORMATIVI DI RIQUALIFICAZIONE/QUALIFICAZIONE PROFESSIONALE

*corsi gratuiti!*

### Rivolti a:

- Percettori del Reddito di Cittadinanza
- Iscritti al programma Garanzia Giovani (NEET)
- Beneficiari di ammortizzatori sociali in costanza di rapporto di lavoro
- Beneficiari di ammortizzatori sociali in assenza di rapporto di lavoro (NASPI – DIS-COLL)
- Lavoratori fragili e vulnerabili: donne in condizioni di svantaggio, persone con disabilità, lavoratori disoccupati di lunga durata (oltre i 6 mesi)
- Working poor, con reddito da lavoro autonomo o dipendente inferiore alla soglia di incapienza

Titolo	Durata	Sede di svolgimento
TECNICO MECCATRONICO DELLE AUTORIPARAZIONI	532 ore	Sede Isernia
INSTALLATORE E MANUTENTORE IMPIANTI ELETTRICI	600 ore	Sede Isernia Sede Ripalimosani (CB)
INSTALLATORE E MANUTENTORE IMPIANTI TERMO IDRAULICI	600 ore	Sede Isernia Sede Ripalimosani (CB)
OPERATORE EDILE ALLE INFRASTRUTTURE	600 ore	Sede Isernia Sede Ripalimosani (CB)
SALDATORE	600 ore	Sede Isernia Sede Ripalimosani (CB)
OPERATORE DELLA RISTORAZIONE	600 ore	Sede Isernia
PIZZAIOLO	600 ore	Sede Isernia Sede Ripalimosani (CB)
AIUTO CUOCO	600 ore	Sede Isernia Sede Ripalimosani (CB)
MARKETING DIGITALE	200 ore	Sede Isernia
SOCIAL MEDIA MANAGER	600 ore	Sede Isernia Sede Ripalimosani (CB)
ACCOGLIENZA TURISTICA	280 ore	Sede Isernia
MEDIATORE INTERCULTURALE	600 ore	Sede Isernia Sede Ripalimosani (CB)
OPERATORE AMMINISTRATIVO SEGRETARIALE	600 ore	Sede Isernia Sede Ripalimosani (CB)
ADDETTO QUALIFICATO ALLE PAGHE E CONTRIBUTI	600 ore	Sede Isernia Sede Ripalimosani (CB)
ADDETTO ALL'ASSISTENZA DI BASE	600 ore	Sede Isernia Sede Ripalimosani (CB)
MANUTENTORE DEL VERDE	212 ore	Sede Isernia Sede Ripalimosani (CB)
OPERATORE DELL'ABBIGLIAMENTO	600 ore	Sede Isernia Sede Ripalimosani (CB)

PER INFORMAZIONI SUI REQUISITI E LE MODALITÀ DI ISCRIZIONE RIVOLGITI AL CENTRO PER L'IMPIEGO PIÙ VICINO!

IAL MOLISE S.r.l. Impresa Sociale

Sedi Formative: Contrada Pesco Farese, 1 – 86025 Ripalimosani (CB) Tel. 0874.98869

Viale 3 Marzo 1970, 185 – 86170 Isernia Tel. 0865.1946855

Sito web: [www.ialmolise.it](http://www.ialmolise.it) e-mail: [info@ialmolise.it](mailto:info@ialmolise.it)

Il Legale Rappresentante  
Enrico PASSERINI



Finanziato  
dall'Unione europea  
NextGenerationEU



ANPAL  
Agenzia Nazionale Politiche Attive del Lavoro



GOL  
Garanzia Occupabilità Lavoratori

ial  
INNOVAZIONE  
APPRENDIMENTO  
LAVORO  
MOLISE

## IAL – Innovazione Apprendimento Lavoro - Molise SRL

ISTITUTO PER LA FORMAZIONE PROFESSIONALE della USI CISL Abruzzo Molise  
Agenzia Formativa Accreditata con D.D. n. 347/2015 sede di Ripalimosani (CB), D.D. n.1640/2018 sede di Isernia

Propone, nell'ambito del **PROGRAMMA GARANZIA OCCUPABILITÀ DEI LAVORATORI (GOL)** I seguenti percorsi di

# UPSKILLING

PERCORSI FORMATIVI DI AGGIORNAMENTO PROFESSIONALE

### Rivolti a:

- Percettori del Reddito di Cittadinanza
- Iscritti al programma Garanzia Giovani (NEET)
- Beneficiari di ammortizzatori sociali in costanza di rapporto di lavoro
- Beneficiari di ammortizzatori sociali in assenza di rapporto di lavoro (NASPI – DIS-COLL)
- Lavoratori fragili e vulnerabili: donne in condizioni di svantaggio, persone con disabilità, lavoratori disoccupati di lunga durata (oltre i 6 mesi)
- Working poor, con reddito da lavoro autonomo o dipendente inferiore alla soglia di incapienza

*corsi gratuiti!*

Titolo	Durata	Sede di svolgimento
ELEMENTI DI TECNICA DELLA LOGISTICA INDUSTRIALE	150 ore	Sede Isernia Sede Ripalimosani (CB)
TECNICHE DI DISEGNO DEL DISEGNATORE CAD	150 ore	Sede Isernia Sede Ripalimosani (CB)
AGGIORNAMENTO TECNICHE IN BUILDING INFORMATION MODELING	150 ore	Sede Isernia Sede Ripalimosani (CB)
ACCOGLIENZA TURISTICA IN LINGUA INGLESE	150 ore	Sede Isernia
AGENTE DI AFFARI IN MEDIAZIONE IMMOBILIARE	150 ore	Sede Isernia
DIGITAL AND GRAPHIC DESIGNER	150 ore	Sede Isernia
Competenze Digitali: ALFABETIZZAZIONE SU INFORMAZIONE E DATI (disponibile per livello BASE, INTERMEDIO, AVANZATO e SPECIALIZZATO)	60 ore	Sede Isernia
Competenze Digitali: COMUNICAZIONE E COLLABORAZIONE (disponibile per livello BASE, INTERMEDIO, AVANZATO e SPECIALIZZATO)	60 ore	Sede Isernia
Competenze Digitali: CREAZIONE DI CONTENUTI DIGITALI (disponibile per livello BASE, INTERMEDIO, AVANZATO e SPECIALIZZATO)	60 ore	Sede Isernia
Competenze Digitali: SICUREZZA (disponibile per livello BASE, INTERMEDIO, AVANZATO e SPECIALIZZATO)	60 ore	Sede Isernia
Competenze Digitali: RISOLVERE PROBLEMI (disponibile per livello BASE, INTERMEDIO, AVANZATO e SPECIALIZZATO)	60 ore	Sede Isernia
LINGUA ITALIANA PER STRANIERI (disponibile per livello A1, A2, B1 e B2)	60 ore	Sede Isernia

PER INFORMAZIONI SUI REQUISITI E LE MODALITÀ DI ISCRIZIONE RIVOLGITI AL CENTRO PER L'IMPIEGO PIÙ VICINO!

IAL MOLISE S.r.l. Impresa Sociale

Sedi Formative: Contrada Pesco Farese, 1 – 86025 Ripalimosani (CB) Tel. 0874.98869

Viale 3 Marzo 1970, 185 – 86170 Isernia Tel. 0865.1946855

Sito web: [www.ialmolise.it](http://www.ialmolise.it) e-mail: [info@ialmolise.it](mailto:info@ialmolise.it)

Il Legale Rappresentante  
Enrico PASSERINI



## IAL - MOLISE S.r.l.

Agenzia Formativa Accreditata con D.D. n. 347/2015 sede di Ripalimosani (CB), D.D. n.1640/2018 sede di Isernia

Percorso Formativo Triennale di I.e.F.P. Regionale del SISTEMA DUALE, realizzato nell'ambito del Piano Nazionale di Ripresa e Resilienza (PNRR), Missione 5 - Componente 1 - Investimento 1.4 "Sistema duale" - Investimento finanziato dall'Unione Europea - NextGeneration UE

### FINALIZZATO AL CONSEGUIMENTO DI QUALIFICA PROFESSIONALE PER **OPERATORE DEL BENESSERE ESTETISTA**

CUP D34C23000690007

D.D. n.6009/2023 - D.D. n.397/2024

Ciclo formativo 2023-2026

#### BANDO DI ISCRIZIONE

<b>Destinatari dell'intervento:</b>	Giovani ragazzi di età inferiore ai 16 anni e diplomati nella scuola secondaria di I grado nell'anno scolastico precedente a quello di avvio dei percorsi di I.e.F.P. Nell'ambito dei posti resi disponibili, possono essere ammessi anche giovani di età superiore al sedicesimo anno di età, purché rientranti nel "diritto-dovere all'istruzione e alla formazione", nonché over 17 anni, assolti o prosciolti dal diritto dovere e privi di titolo di studio di istruzione secondaria e giovani di età dai 17-25 anni non compiuti, assolti o prosciolti dal diritto dovere all'istruzione, privi di un titolo di studio di istruzione secondaria di primo o secondo grado.
<b>Allievi:</b>	N. 13 allievi.
<b>Modalità di iscrizione:</b>	Domanda di iscrizione disponibile presso la sede IAL MOLISE S.r.l. di Ripalimosani (CB) in C.da Pesco Farese, 1. Nel caso di partecipanti minorenni, la domanda dovrà essere sottoscritta da un genitore/tutore legale.
<b>Termine di iscrizione:</b>	22 Febbraio 2024.
<b>Durata:</b>	N.3240 ore: 1080 ore annuali ripartite in n.680 ore di teoria e attività laboratoriali e n.400 ore di alternanza scuola-lavoro.
<b>Sede del Corso:</b>	Attività Teorica presso lo IAL Molise S.r.l. in C.da Pesco Farese,1 - Ripalimosani - Alternanza scuola-lavoro presso Imprese Partner e della Provincia di Campobasso - Visite aziendali presso aziende della Regione Molise.
<b>Competenze Tecnico Prof.li :</b>	L'estetista è in grado di effettuare trattamenti estetici volti all'eliminazione e/o attenuazione degli inestetismi, utilizzando tecniche manuali e apparecchi elettromeccanici per uso estetico, nonché prodotti e tecniche per il benessere del cliente. Il programma didattico verterà su anamnesi e gestione del cliente, tecniche e strumenti per trattamenti purificanti ed estetici del corpo, trattamenti dermo-cosmetici del viso e massaggi estetici. Al modulo professionalizzante si aggiungono competenze personali e culturali di base (area linguistica, area storico-sociale, area scientifica).
<b>Materiali e attrezzature:</b>	Kit specifico per singolo allievo, schede tecniche e attrezzature didattiche per lo svolgimento delle attività di Estetista, materiale di consumo e materiale di cancelleria.
<b>Rimborsi:</b>	È previsto il rimborso dell'abbonamento per Bus urbani ed extraurbani. Le visite aziendali sono gratuite (vitto, alloggio e viaggio). Per attività di alternanza scuola-lavoro superiori alle 6 ore è previsto il buono pasto.
<b>Prova Finale:</b>	Prova scritta, prova pratica e colloquio (al termine del triennio).
<b>Certificazioni:</b>	Gli allievi che completeranno il percorso e risulteranno idonei all'esame finale riceveranno la Qualifica Professionale per OPERATORE DEL BENESSERE ESTETISTA ai sensi della Legge 845/1978.

Per ulteriori informazioni rivolgersi all'agenzia formativa IAL Molise S.r.l., aperta tutti i giorni ore 8.30-13.30 escluso il sabato sedi a Isernia V.le 3 Marzo 1970, 185 Tel. 0865.1946855 - Ripalimosani (CB) in C.da Pesco Farese, 1 Tel. 0874/98869 sito web [www.ialmolise.it](http://www.ialmolise.it) email: [info@ialmolise.it](mailto:info@ialmolise.it)

Il Legale Rappresentante Enrico Passerini



# ProgettoAgos

Offerta dedicata agli iscritti  CISL

Con il prestito personale Agos Casa Green,  
ti aiutiamo a rendere la tua casa più sostenibile.

Puoi richiedere fino a

# 50.000€

In più, se sottoscrivi il **Prestito Personale Casa Green**, ricevi  
la **carta regalo Ikea** del valore di **250€**

Operazione a premi valida dal 18/09/2023 al 31/03/2024. Regolamento su  
[www.agosducatotipremia.it/progettogreen.pdf](http://www.agosducatotipremia.it/progettogreen.pdf)



Scansiona  
il QR Code  
e invia la tua  
richiesta!

Simula il prestito



 Cerca il tuo  
consulente  
dedicato

Cerca il tuo referente

Prestito Casa Green ti offre la liquidità per finanziare i progetti  
che riguardano le seguenti categorie di prodotti:



Lavori ristrutturazione  
volti a migliorare l'efficienza  
energetica



Pannelli fotovoltaici



Coibentazione tetto



Serramenti/infissi



Caldaie a condensazione

Ti ricordiamo che la richiesta di prestito personale è soggetta ad approvazione di Agos Ducato S.p.A.  
Messaggio pubblicitario con finalità promozionale. Per ulteriori informazioni richiedere in filiale o Agenzia  
Autorizzata Agos il "Modulo informazioni europee di Base sul credito ai consumatori" (SECCI) e copia del  
testo contrattuale. Offerta valida fino al 31/03/2024.

AGOS  
CASA GREEN  
È un progetto:



**metamer**



**l'energia accanto a te**



Scopri **INSIEME CISL**,  
la tariffa riservata agli iscritti  
**CISL di Abruzzo e Molise.**

Scegliendo **INSIEME CISL**, avrai garantito il costo per la materia prima più basso del nostro listino, e in più uno sconto di **2,5 € al mese** per i primi **24 mesi\***.



Una proposta esclusiva per gli iscritti **CISL** di **Abruzzo e Molise**, per portare la giusta energia ai valori che ci uniscono.

\*La tariffa "INSIEME CISL" è valida su ogni singola utenza. Allo scadere dei 24 mesi, lo sconto applicato sarà di 1 € al mese. La tariffa è sottoscrivibile presso le sedi e agenzie Metamer, presentando il tesserino di iscrizione CISL.

## Contattaci per richiederla



SERVIZIO CLIENTI  
**800.12.84.84**



scarica l'app  
**MYMETAMER**



**metamer.it**



**convenzioni@metamer.it**



**metamer**  
L'ENERGIA ACCANTO A TE

# CONVENZIONE

## A voi riservata



# 40%

## SULLE MONTATURE

### VISTA / SOLE

SOLUZIONE UNICA O SALINA

**3X2**

LENTINE A CONTATTO  
SFERICHE MENSILI O GIORNALIERE

**3X2**



La percentuale di sconto  
si applica al prezzo  
di listino



**PESCARA**  
C.SO VITTORIO EMANUELE II, 121  
TEL: +39 0858962156

**OTTICACATALANOTTO**

  [www.otticacatalanotto.it](http://www.otticacatalanotto.it)



**Sigla Credit**  
prestiti personali per progetti reali

**CISL** Abruzzo Molise

Se lo sogni, lo puoi fare...  
e noi ti aiutiamo a realizzarlo!



Sigla Credit è al tuo fianco per trovare la soluzione che fa per te

Oppure digita [bit.ly/cisl-am](https://bit.ly/cisl-am)  
Inquadra il QRcode con lo smartphone e richiedi una consulenza gratuita e personalizzata in pochi click

<p><b>CESSIONE DEL QUINTO</b></p>  <p>per Lavoratori Dipendenti e Pensionati</p>	<p><b>DELEGAZIONE DI PAGAMENTO</b></p>  <p>per chi ha una Cessione in corso e vuole ottenere liquidità aggiuntiva</p>	<p><b>ANTICIPO TFS/TFR</b></p>  <p>per chi desidera ricevere la liquidazione in un'unica soluzione</p>
---	--	---

**FINANZIAMENTI dedicati a DIPENDENTI e PENSIONATI**

Numero Verde **800 98 45 01**  
APULIAFIN SRLS - REA FG299021

Convenzioni attive con **INPS** **inpdap** **NoiPA** servizi PA a Persone PA

Messaggio pubblicitario con finalità promozionale. Per le condizioni contrattuali e per quanto non espressamente indicato si rimanda alle informazioni pubblicitarie disponibili sul sito internet della finanziaria [www.siglacredit.it](http://www.siglacredit.it)





# CONVENZIONE FELSA CISL – UNIMARCONI



**Unimarconi**

**Vuoi sostenere  
la tua crescita  
professionale con  
la formazione  
universitaria?**

Da oggi gli iscritti alla FelSA ed i loro familiari possono farlo ad un **prezzo agevolato** con l'Università Unimarconi:

1.500€ (1.800€ PER I FAMILIARI)  
PER TUTTI I CORSI DI LAUREA

SCONTO DEL 10% PER I MASTER  
DI PRIMO E SECONDO LIVELLO

RICONOSCIMENTO CARRIERE  
PREGRESSA E CFU

SERVIZIO DI ORIENTAMENTO  
E TUTORAGGIO

PER MAGGIORI INFORMAZIONI SCRIVI A [FELSA@CISL.IT](mailto:FELSA@CISL.IT)  
PER CONSULTARE IL CATALOGO FORMATIVO [WWW.UNIMARCONI.IT](http://WWW.UNIMARCONI.IT)



FEMCA CISL RETI FLAEL FISTEL FILCA FIM FAI FP FSUR CISL SCUOLA  
CISL UNIVERSITÀ FIP SEP FIT FIST FISAGAT FELSA FIRST FNS CISL MEDICI  
FNP TERRAVIVA VIVACE INAS CAF IAL SICET ADICONSUM ISOS ANTEAS  
ANOLF SINDACABE SPORTELO LAVORO NOICSI ASSOCIAZIONE LA FAMIGLIA IN RETE  
FONDAZIONE TARANTELLI FONDAZIONE PASTORE

**Eserciti per  
CAMBIARE**  
Persone, Lavoro, Partecipazione  
per il futuro del Paese

**CISL**  
www.cisl.it  
Aderente alla CES e alla ITUC

Tesseramento  
**2024**

**CISL**

**#ISCRIVITI** al  
**CAMBIAMENTO**

**#identità**  
**#partecipazione**  
**#innovazione**

www.cisl.it X f y t i s

Tutela te stesso e la tua famiglia: usufruisci dei vantaggi dell'essere iscritto alla CISL.



# NoiCISL

**NoiCISL** è una piattaforma che, in modo chiaro e diretto, intende offrire agli iscritti e alle loro famiglie la gamma dei servizi e convenzioni offerti dalla CISL su tutto il territorio nazionale.

**NoiCISL** non è solo una piattaforma di servizi. È molto di più. Entra nel nostro circuito.

Tutela te stesso e la tua famiglia: usufruisci dei vantaggi dell'essere iscritto alla CISL.



Per maggiori informazioni  
visitate il sito:

<http://www.cislabbruzzomolise.it/>



Seguici:





su Facebook : <https://www.facebook.com/cislabbruzzomolise/>

su Twitter : <https://twitter.com/CISLAbruzzoMoli>

Su Instagram: [cisl\\_abruzzo\\_molise](https://www.instagram.com/cisl_abruzzo_molise)



	
<p>Il Caf fornisce a iscritti, lavoratori e pensionati assistenza e consulenza personalizzata e qualificata nel campo fiscale e delle agevolazioni sociali.</p> <p><a href="#">Dettagli</a></p>	<p>Il Patronato tutela, fornisce assistenza e offre consulenza a tutti i cittadini, dentro e fuori dal luogo di lavoro in materia previdenziale</p> <p><a href="#">Dettagli</a></p>
	
<p>L'Associazione a tutela e difesa dei consumatori</p> <p><a href="#">Dettagli</a></p>	<p>E' un'associazione di Volontariato e di Promozione sociale articolata in tutto il territorio nazionale.</p> <p><a href="#">Dettagli</a></p>
	
<p>Attività di orientamento, di formazione, di qualificazione, di riqualificazione e di aggiornamento professionale rivolte a lavoratori, giovani e adulti, occupati e non.</p> <p><a href="#">Dettagli</a></p>	<p>Assistenza e consulenza nelle controversie di lavoro, controllo delle buste paga, recupero crediti, impugnazione del licenziamento.</p> <p><a href="#">Dettagli</a></p>

	
<p>L'Istituto sindacale per la cooperazione allo sviluppo che opera, come organizzazione non governativa, in tutte le aree del mondo globalizzato.</p> <p><a href="#">Dettagli</a></p>	<p>Il sindacato inquilini cura l'informazione e consulenza sulla regolamentazione legislativa della casa in affitto, in proprietà e in assegnazione; la consulenza per la stipula dei contratti di affitto; le vertenze per inquilini di edilizia a proprietà privata e pubblica, sia individuali che collettive; le informazioni sulle norme condominiali; l'assistenza legale e tecnica.</p> <p><a href="#">Dettagli</a></p>
	
<p>L'Associazione Nazionale Oltre Le Frontiere si occupa di accoglienza, assistenza, informazioni rappresentanza e tutela dei diritti di cittadinanza degli immigrati e delle loro famiglie.</p> <p><a href="#">Dettagli</a></p>	<p>La community dei lavoratori indipendenti e delle nuove professioni, che finalmente dà voce alle Partite IVA ordinarie e non e ai Freelance.</p> <p><a href="#">Dettagli</a></p>
	
<p>Lo Sportello fornisce informazione, orientamento ed assistenza a lavoratori e disoccupati, per l'utilizzo delle politiche attive e passive finalizzate all'occupabilità ed alla ricerca del lavoro.</p> <p><a href="#">Dettagli</a></p>	<p>L' Ufficio Studi della CISL AbruzzoMolise utilizza ed elabora ricerche in campo economico e sociale a sostegno dell'attività politico-sindacale di tutte le Strutture, redige articoli e comunicati. E' inoltre impegnato in un'assidua, costante attività di consulenza in materia di lavoro e sociale</p> <p><a href="http://www.cislabruzzoMolise.it/index.php/explore/studie-ricerche">http://www.cislabruzzoMolise.it/index.php/explore/studie-ricerche</a></p>