

“Esserci per cambiare. Persona, lavoro, partecipazione per il futuro del Paese”: a Roma il XIX Congresso Confederale Cisl

“Esserci per cambiare. Persona, lavoro, partecipazione per il futuro del Paese” : si ispira alla celebre frase di Tina Anselmi lo slogan del **XIX Congresso Confederale della Cisl** in pro-

gramma a Roma dal **25 al 28 maggio presso la Nuova Fiera di Roma** (Via Portuense 1645-1647). All'assise nazionale parteciperanno **1005 delegate e delegati in rappresentanza di 4 milioni e 76 mila iscritti della Cisl, di cui il 58,89 per cento sono lavoratori attivi ed il 41,11 pensionati**. All'appuntamento la Cisl

arriva al termine di un grande percorso di democrazia associativa, di partecipazione e di confronto costituita da migliaia di assemblee nei luoghi di lavoro e di congressi a livello aziendale, territoriale, regionale e di categoria a tutti i livelli. Un momento di verifica politica e di rilancio programmatico ed organizzativo per la Confederazione di via Po per rispondere alle enormi transizioni digitali, ambientali, tecnologiche, energetiche e demografiche in atto. **I lavori del Congresso si apriranno il 25 maggio alle 15.00 con i saluti delle istituzioni e la relazione del segretario generale della Cisl, Luigi Sbarra**. Nelle giornate successive sono previsti, oltre al dibattito, momenti di confronto e “focus” specifici sui temi dell'attuazione del Pnrr, del lavoro che cambia, del futuro dei giovani, del legame tra legalità e sviluppo, a cui parteciperanno esponenti delle istituzioni europee, del Governo nazionale, della magistratura, del mondo accademico e giuridico, delle associazioni imprenditoriali e sindacali, della società civile. **Il Congresso si chiuderà sabato 28 maggio in tarda mattinata con la replica di Luigi Sbarra e l'elezione degli organismi nazionali**.

SOMMARIO:

Congresso Nazionale CISL	Pag.1-2
Consiglio Generale CISL AbruzzoMolise	Pag.3-4
Responsabili AST	Pag.5
Coordinatrice Donne e Coordinatrice Giovani	Pag.6
Il Dialogo Paga	Pag.7-8
Primo Maggio	Pag.9-10
Newsletter CISL "TUTTO DAL MONDO"	Pag.11
La CISL per l'Ucraina	Pag.12
Accoglienza Profughi Iniziativa Unitaria nel settore della Somministrazione	Pag.13
Campagna Fiscale CAF	Pag.14-21
Pagina Avvenire	Pag.22
Infortuni sul lavoro	Pag.23
Pensione di reversibilità	Pag.24
Profughi ucraini in Italia: ecco le regole	Pag.25
Povertà: un aiuto dal Fondo di prevenzione del sovraindebitamento	Pag.26
Volantino Adiconsum	Pag.27
Abbasso il carovita	Pag.28
Tv: le emittenti nazionali passano a MPEG-4	Pag.29
Caro carburante: un decalogo per risparmiare	Pag.30
Bonus sociale luce e gas	Pag.31
Acquisto auto: ecco i nuovi incentivi	Pag.32
Debiti col fisco	Pag.33
SHORT MASTER Camera di Commercio Molise	Pag.34
CORSI IAL	Pag.35-36

Ore 14.30

Ripresa dei lavori e dibattito congressuale in plenaria

Ore 16.30

Tavola rotonda su:
"Un Patto sociale per il nuovo lavoro"

PARTECIPANO:

Maurizio Stirpe
Vice Presidente Confindustria

Emmanuele Massagli
Presidente Adapt

Michele Faioli
Consigliere Cnel

Alessandro Ramazza
Presidente Assolavoro

Andrea Orlando
Ministro del Lavoro

MODERA:

Andrea Pancani
Vice Direttore Tg La7

Ore 18.00

Ripresa dei lavori e dibattito congressuale in plenaria

Ore 20.00

- Discussione e approvazione Modifiche statutarie
- Sospensione lavori

Sabato 28 Maggio 2022**Ore 09.00**

- Ripresa lavori
- Dibattito congressuale in plenaria

Ore 11.00

Replica **Luigi Sbarra**
Segretario Generale Cisl

Ore 11.30

Presentazione e votazione della **Mozione congressuale**

Ore 12.00

Apertura dei seggi per l'elezione del:
Consiglio Generale
Collegio dei Sindaci
Collegio dei Proviviri

Proclamazione degli eletti

Convocazione **Consiglio Generale Cisl**

**Segreteria Generale**

Via Po, 21 - 00198 Roma
Tel. +39 068473279 - 331

e-mail: segreteria.generale@cisl.it

Segreteria organizzativa

Via Po, 21 - 00198 Roma
Tel. +39 068473260-438

e-mail: dipartimento.organizzativo@cisl.it

**XIX CONGRESSO
CONFEDERALE**

**Esserci per
CMBIARE**

Persona, Lavoro, Partecipazione
per il futuro del Paese

25-28 maggio 2022

Fiera di Roma

PROGRAMMA

Seguici



www.cisl.it

#essercipercambiare

Mercoledì 25 Maggio 2022**Ore 11.00**

Distribuzione materiali

Ore 15.00

- Apertura del XIX Congresso Confederale della Cisl
- Approvazione dei Regolamenti Congressuali
- Elezione delle Commissioni congressuali e degli Uffici del Congresso

Ore 15.30**SALUTI DI**

Carlo Costantini
Segretario Generale Ust Cisl Roma Rieti

SALUTI ISTITUZIONALI**Ore 16.15**

Relazione di **Luigi Sbarra**
Segretario Generale Cisl

Ore 17.30**INTERVENTO DI SALUTO**

Sharan Burrow
Segretario Generale Ituc

Ore 18.00

Relazione del Collegio dei Sindaci

Ore 18.30

Sospensione lavori

Giovedì 26 Maggio 2022**Ore 09.30**

- Ripresa lavori
- Tavola rotonda su:
"L'Europa crocevia della nuova globalizzazione"

PARTECIPANO:

Pina Picerno
Vice Presidente Parlamento Europeo

Maurizio Landini
Segretario Generale Cgil

Pierpaolo Bombardieri
Segretario Generale Uil

Luca Visentini
Segretario Generale Ces

Vincenzo Amendola
Sottosegretario di Stato alla Presidenza
del Consiglio dei Ministri

MODERA:

Gennaro Sangiuliano
Direttore Tg2 Rai

Ore 11.00

- Dibattito congressuale in plenaria
- Intervento del Presidente del Consiglio dei Ministri
Prof. Mario Draghi

Ore 13.00

Sospensione lavori - light lunch

Ore 14.30

- Ripresa dei lavori in plenaria
- Consegna Premi **Pierre Carniti, Flavio Cocanari, Carla Passalacqua**

Ore 15.00

Dibattito congressuale in plenaria

Ore 17.00

Lavori in Commissione

Ore 21.00

Sospensione lavori

Venerdì 27 Maggio 2022**Ore 09.30**

- Ripresa lavori
- Tavola rotonda su:
"Anno europeo della gioventù tra sfide e opportunità"

PARTECIPANO:

Nicoletta Merlo
Responsabile Nazionale Politiche Giovanili Cisl

Luciano Monti
Componente COVIGE

Tea Jarc
Presidente Comitato Europeo Giovani Ces

Maria Pisani
Presidente Consiglio Nazionale Giovani

MODERA:

Marco Valerio Lo Prete
Capo Redattore Economia Tg1 Rai

Ore 11.30

Tavola rotonda su:
"Lavoro e Legalità: una nuova cultura per l'Italia"

PARTECIPANO:

Maria Falcone
Presidente Fondazione Falcone

Lamberto Giannini
Capo della Polizia di Stato

Massimo Mennitti
Generale Divisione dell'Arma dei Carabinieri

Paolo Borrometi
Vice Direttore Agi - Presidente Art. 21

Luciana Lamorgese
Ministro dell'Interno

MODERA:

Monica Setta
Giornalista e conduttrice Rai

Ore 13.00

Sospensione lavori - light lunch

[#18maggio](#) Si è svolto a Montesilvano il Consiglio Generale della Cisl AbruzzoMolise alla presenza della Segretaria Nazionale Organizzativa della Cisl Nazionale, Daniela Fumarola, in collegamento web che ha concluso i lavori della giornata. Il Segretario Generale, Giovanni Notaro, nella sua relazione ha sottolineato come lavoratrici, lavoratori, imprese, famiglie, donne e giovani, stanno vivendo un disagio sociale che potrebbe avere sbocchi pericolosi e imprevedibili. 🗨️ "E' il momento delle re-

sponsabilità e delle azioni di coraggio in Abruzzo e in Molise. Se tutti faremo la nostra parte con uno spirito di coesione potremmo superare questa crisi aggravata dalla guerra. Serve coesione per fare inclusione. Noi come [#Cisl](#) non ci faremo trovare impreparati perché sia nei territori che nei luoghi di lavoro svilupperemo azioni di prossimità con spirito di collaborazione in ogni organismo della Cisl, coordinamenti Ast, coordinamento donne e giovani"

Il Consiglio Generale ha inoltre eletto:

✔️ i Responsabili delle Ast [#Cisl](#) AbruzzoMolise
➡️ **Beniamino Pri-**

mavera: Cisl Chieti

➡️ **Pietro Di Natale:** Cisl L'Aquila

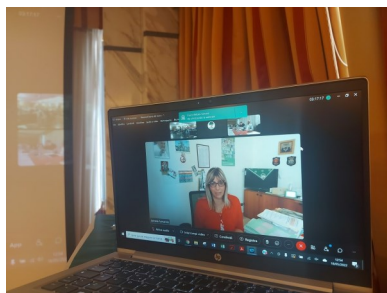
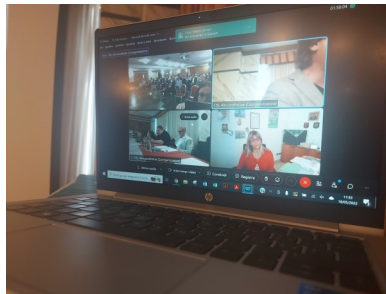
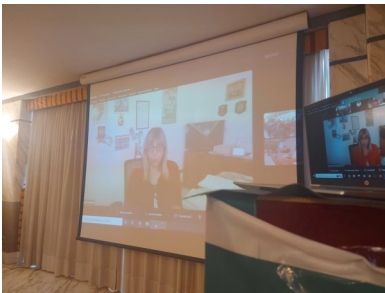
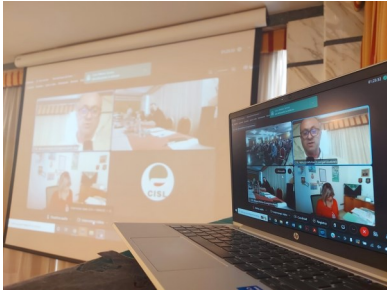
➡️ **Antonio D'Alessandro:** Cisl Molise

➡️ **Franco Pescara:** Cisl Pescara

➡️ **Fabio Benintendi:** Cisl Teramo

✔️ **Barbara Tocco**
Coordinatrice delle [#Donne](#)

✔️ **Giovanna Testa**
Coordinatrice Giovani





#18maggio il Consiglio Generale ha eletto i Responsabili delle Ast **#Cisl** AbruzzoMolise

- ➔ Beniamino Primavera:Cisl Chieti
- ➔ Pietro Di Natale: Cisl L'Aquila
- ➔ Antonio D'Alessandro:Cisl Molise
- ➔ Franco Pescara: Cisl Pescara
- ➔ Fabio Benintendi:Cisl Teramo.

🗣️ 'I coordinamenti, grazie alle collaborazioni nei territori, sono veri propulsori per le attività di tutela e rappresentanza' così il Segretario Generale **#Cisl #GiovanniNotaro** ha augurato buon lavoro ai Responsabili dei Coordinamenti della Cisl AbruzzoMolise.

[#18maggio](#) Consiglio Generale ha eletto **Barbara Tocco** Coordinatrice delle Donne della [#Cisl](#) AbruzzoMolise



👉 'Vogliamo sostenere le lavoratrici nel mercato del lavoro, nella società, nella vita familiare per rimuovere ogni forma di discriminazione, e gli ostacoli e o pregiudizi che persistono'

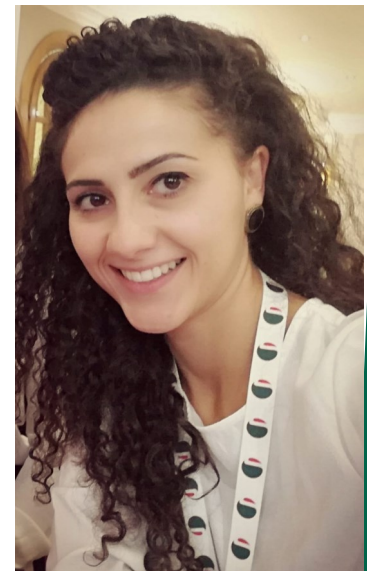
👉 C'è bisogno di rimettere al centro delle scelte future per la crescita economica ed occupazionale il valore della famiglia per sviluppare politiche di welfare na-

zionali, regionali e territoriali ad integrazione della rete di servizi pubblici che accompagnano la donna nella sua realizzazione. Per ridurre il gap di genere dobbiamo divulgare tanta informazione e offrire tanta formazione partendo dall'orientamento durante i percorsi scolastici e la loro riqualificazione professionale quando sono fuori dal mercato del lavoro per una vera svolta occupazionale femminile'

[#18maggio](#) Consiglio Generale ha eletto **Giovanna Testa** Coordinatrice Giovani della [#Cisl](#) AbruzzoMolise

Oggi il sindacato è chiamato a sostenere e promuovere tutte le azioni utili a favorire l'inclusione e l'occupabilità dei giovani anche alla luce delle difficoltà causate dalla crisi pandemica e delle trasformazioni del mercato del lavoro. La Cisl deve ripensare a nuove frontiere della rappresentanza e della partecipazione, deve rendere più efficace ed incisiva la propria proposta, deve costruire azioni per andare incontro ai nuovi bisogni dei giovani, fuori e dentro l'ambito lavorativo. Dare voce alle loro istanze, specie nel pieno di una così profonda e complessa trasformazione, è cruciale per le nostre regioni e, al contempo, per il futuro del sindacato.

Un Coordinamento Giovani della Cisl AbruzzoMolise, per rappresentare e tutelare la realtà giovanile in tutte le sue forme (studente, precario, disoccupato e lavoratore) e per favorire il rapporto tra le giovani generazioni e il sindacato.



Care amiche e cari amici,

nella serata del 2 maggio il Governo ha varato il Decreto-legge recante misure urgenti in materia di politiche energetiche nazionali, produttività delle imprese e attrazione degli investimenti, nonché in materia di politiche sociali e di crisi Ucraina, ribattezzato "Decreto Aiuti".

Apprezziamo il metodo scelto dal Presidente del Consiglio che, prima di riunire la Cabina di regia e il Consiglio dei Ministri, ha voluto incontrare Cisl, Cgil e Uil. Il risultato di questo incontro è stato rilevantissimo: il raddoppio delle risorse investite, da 7 a 14 miliardi di euro, distribuiti su un set di misure emergenziali rivolte a lavoratori, pensionati, famiglie e imprese che ha recepito diverse proposte avanzate dalla Cisl.

Il testo legislativo va nella direzione di un contrasto rapido e diretto agli effetti negativi dell'inflazione, scatenata in particolare dal rincaro degli energetici, introducendo la novità del bonus economico rivolto ai lavoratori dipendenti, autonomi e pensionati con un reddito fino a 35mila euro, intervento che interessa 28 milioni di persone e quota da solo 6,5 miliardi di euro. Si conferma il taglio delle accise sui carburanti fino a luglio e il bonus sociale sull'energia elettrica e il gas per tutto il terzo trimestre.

Le risorse aggiuntive sono state individuate innalzando al 25% il prelievo sugli extra profitti delle aziende importatrici, produttrici e distributrici di gas ed energia: seppure ancora migliorabile, questa decisione è assolutamente condivisibile e da noi auspicata da mesi, cioè da quando, per primi, abbiamo denunciato l'incongruenza tra l'esplosione dei prezzi al consumo dei prodotti energetici e la sostanziale invarianza dei prezzi realmente pagati per le importazioni.

In questa situazione di difficoltà deve essere apprezzato anche il rafforzamento del fondo nazionale per il sostegno all'accesso alle abitazioni in locazione che, insieme agli altri interventi, offre un sol-

lievo a numerose famiglie, già in situazioni di disagio prima dello scoppio della guerra, tanto da dover riflettere sulla opportunità di una stabilizzazione della misura.

Allo stesso modo sarebbe opportuno rendere permanente la riduzione delle accise e dell'IVA sui carburanti.

Abbiamo chiesto al Governo di intraprendere anche una risoluta azione all'interno dell'Unione Europea per realizzare un fondo alimentato per l'energia e per mettere un tetto ai prezzi delle materie energetiche.

Concreto e positivo, infine, nell'ambito di impresa 4.0, l'incremento degli stanziamenti per la formazione e per gli investimenti che sostiene la ripresa con misure orientate all'innovazione.

Sul fronte delle rinnovabili la semplificazione introdotta è utile e deve contribuire ad accelerare, aumentare e diversificare la produzione energetica nazionale.

Abbiamo chiesto al Governo di insistere sulla strada intrapresa a sostegno della crescita economica sostenendo la domanda interna e i consumi. A questo proposito si deve valutare l'utilità di introdurre nell'immediato futuro forme di sostegno direttamente rivolte a facilitare gli acquisti da parte delle famiglie, agendo su strumenti che consentano la riduzione o l'esenzione dell'IVA.

Altresì, abbiamo chiesto di rivalutare le pensioni adeguando il coefficiente di rivalutazione ai nuovi tassi di inflazione.

I provvedimenti del decreto, giustamente, rispondono a una logica di emergenza a cui ora va affiancata una strategia capace di intervenire sui nodi strutturali del Paese e di farlo entrare in una stagione di crescita economica e sociale attraverso:

- una nuova politica dei redditi;
- il rilancio dell'occupazione, della produttività, di un mercato del lavoro efficiente;
- il rilancio degli investimenti e una governance concertata del PNRR;
- una nuova politica industriale che governi in modo equo le transizioni;
- una riforma previdenziale realmente

- inclusiva e sostenibile;
- la valorizzazione della contrattazione e della partecipazione;
- un sistema fiscale equo ed efficiente;
- il riscatto del Mezzogiorno e della coesione sociale;
- un nuovo modello fondato su legalità, solidarietà e responsabilità sociale.

Per farlo è necessario che al più presto il Governo dia corso all'impegno assunto prima di Pasqua convocando le parti sociali in tavoli tecnici e politici, per dare vita ad un nuovo patto sociale.

Proprio i risultati, ancora certamente molto parziali ma importanti nel merito e nel metodo, del negoziato, fortemente voluto dalla CISL, che ha portato al varo del Decreto Aiuti dovrebbero far riflettere tutte le parti su come il confronto a tutto campo e con pari dignità dei corpi sociali possa essere la chiave di una ripartenza solida, stabile, equa e partecipata.

Seguiremo, come sempre, il percorso parlamentare di conversione in Legge del Decreto Aiuti nella prospettiva di migliorare e rafforzare i contenuti.

Affettuosi saluti
Luigi SBARRA



IL DIALOGO PAGA

Dopo l'incontro del 2 maggio con il Governo conquistiamo forti avanzamenti nel **DL Aiuti**.

Risorse raddoppiate: passano da 7 a **14 miliardi**, finanziati con l'aumento al 25% del prelievo sugli extraprofiti energetici

Bonus di 200 euro a 28 milioni di lavoratori e pensionati con reddito fino a 35 mila euro

Proroga del **taglio sulle accise** fino a luglio

Bonus bollette energia confermato fino a settembre per le fasce deboli

Sostegno agli affitti e alle grandi città per l'attuazione del Pnrr

Supporto alle aziende energivore e ai cantieri per la tenuta produttiva e occupazionale.

ORA COSTRUIAMO INSIEME UN PATTO SOCIALE

- ✓ PER UNA NUOVA POLITICA DEI REDDITI
- ✓ PER RILANCIARE OCCUPAZIONE, INVESTIMENTI E PRODUTTIVITÀ
- ✓ PER UN SISTEMA PREVIDENZIALE E UN FISCO PIÙ SOSTENIBILI
- ✓ PER L'ATTUAZIONE PARTECIPATA DEL PNRR
- ✓ PER GENERARE E REDISTRIBUIRE RICCHEZZA
- ✓ PER VALORIZZARE CONTRATTAZIONE E PARTECIPAZIONE
- ✓ PER IL RISCATTO DEL MEZZOGIORNO E LA COESIONE SOCIALE

CISL: LA FORZA DELLA RESPONSABILITÀ

CGIL



PRIMO MAGGIO 2022

FESTA DEI LAVORATORI

AL LAVORO PER LA PACE

ASSISI

Piazza San Francesco

Interverranno

Pierpaolo **Bombardieri**
Segretario generale Uil

Luigi **Sbarra**
Segretario generale Cisl

Maurizio **Landini**
Segretario generale Cgil

FESTA NAZIONALE DEL 1° MAGGIO "AL LAVORO PER LA PACE"

CGIL, CISL e UIL celebreranno la Festa del Lavoro ad Assisi, scelta quale città simbolo della pace e per ricordare i valori del lavoro e della crescita.

L'evento si svolgerà in Piazza San Francesco dove si alterneranno vari interventi tra lavoratrici, lavoratori, pensionate e pensionati a cui si alterneranno i comizi dei tre Segretari Generali Maurizio Landini, Luigi Sbarra, Pierpaolo Bombardieri.

Una nutrita delegazione, guidata dal Segretario generale, Giovanni Notaro, composta da dirigenti, delegati, lavoratori, pensionati delle Federazioni e delle Strutture territoriali della CISL Abruzzo-Molise sarà ad Assisi per partecipare alla festa dei lavoratori.

"Lo slogan della manifestazione nazionale è "AL LAVORO PER LA PACE". Dalla piazza di Assisi dovrà partire un messaggio importante: stop alla guerra in Ucraina e a un'invasione russa ingiusta, una guerra che sta spargendo solo sangue tra innocenti, uomini, donne e bambini, distruggendo un Paese, basta a tutte le guerre che insanguinano il mondo. Il lavoro crea mentre la guerra è solo distruzione. Per questo dobbiamo lavorare per costruire la pace, una pace da costruire con atti concreti per avere diritti e per migliorare le condizioni di vita e di lavoro delle persone. Noi siamo con l'Ucraina e la sua gente e contro chi crede di mettere in discussione i principi di democrazia e libertà - **dichiara Giovanni Notaro, Segretario della CISL AbruzzoMolise** -.

"Abbiamo attivato una campagna di raccolta fondi, tra i lavoratori, le imprese e i cittadini a sostegno del popolo ucraino. Sono stati sottoscritti a livello nazionale

accordi di solidarietà con Cgil, Uil, le Associazioni Datoriali e Confindustria costituendo degli appositi fondi dove potranno far confluire i loro contributi volontari- **spiega il Segretario della CISL**".

"Anche la CISL AbruzzoMolise sarà nella città di San Francesco per dire no alla guerra, affinché si possa costruire un mondo che pone al centro il tema della pace e del lavoro. La crisi economica e pandemica è aggravata dal conflitto mondiale e il sindacato ha il dovere di dare risposte alle lavoratrici, ai lavoratori, ai pensionati, ai giovani, alle famiglie abruzzesi e molisane partendo dalla contrattazione e puntando alla responsabilità e alla concretezza dell'azione sindacale. Le preoccupazioni sono tante ma la sfida più importante è quella della crescita dei nostri territori che lega il PNRR ai Fondi di programmazione europea. La politica deve assumere decisioni importanti per il bene comune dell'Abruzzo e del Molise. Porteremo in piazza le nostre proposte - **continua Notaro** - nei confronti del governo nazionale e quelle proposte presentate ai governi regionali di Abruzzo e Molise per ridare slancio alla crescita economica ed occupazionale dei nostri territori".

A Roma, come ogni anno, è stato organizzato lo storico concertone del 1° maggio. L'evento che attira tantissimi giovani in Piazza San Giovanni, vedrà la partecipazione di numerosi artisti e cantanti famosi.

Anche in Abruzzo e in Molise si svolgeranno manifestazioni e iniziative sindacali, culturali e musicali.

A Pescara verrà riproposta l'iniziativa "il lavoratore ideale", curata da Cgil-Cisl-Uil e Ugl, insieme con l'Assessorato Provinciale al Lavoro. Saranno consegnati, nella Sala dei Marmi della Provincia di Pescara, riconoscimenti ai lavoratori che si sono distinti per capacità ed impegno sul lavoro e per la sensibilità e l'attenzione dimostrata verso i problemi sociali. **A Celano** Cgil-Cisl-Uil hanno organizzato un presidio per ricordare i due braccianti agricoli che persero la vita durante una manifestazione organizzata per rivendicare il diritto al lavoro. A **Chieti** è stato organizzato il concertone per la Festa del 1° maggio.

In provincia di Teramo è prevista un'iniziativa unitaria, a **Giulianova**, dove è tradizione festeggiare il primo maggio; è previsto un

corteo di cittadini e lavoratori e in Piazza della Libertà oltre alle testimonianze del mondo del lavoro di delegati, disoccupati studenti e pensionati ci saranno anche lavoratrici ucraine.

In Molise ad Agnone si svolgerà una manifestazione dal titolo "IL LAVORO NELLE AREE INTERNE. Diritto al Lavoro e Nuove Prospettive.

Giovanni

Notaro

Per vedere le
foto clicca



<http://www.cislabruzzoMolise.it/index.php/explore/galleria-foto/item/congresso>

Carissima, Carissimo,

è uscito il nuovo numero della nostra newsletter "TUTTO DAL MONDO". Uno strumento indispensabile per restare sempre aggiornati su tutte le attività sindacali internazionali in cui la CISL e le sue diverse strutture, federazioni ed enti sono a vario titolo coinvolte/i.

Questo mese, ti segnaliamo:

- La documentazione del nostro ultimo focus intitolato "Governare il cambiamento: il futuro o è sostenibile o non è!", svoltosi lo scorso 27 aprile
- la direttiva sulla trasparenza salariale, approvata dal Parlamento Ue lo scorso 5 aprile, ed il commento della CES
- la sessione straordinaria del Consiglio generale dell'ITUC che ha istituito una commissione d'inchiesta per esaminare le presunte violazioni della Costituzione dell'ITUC da parte del sindacato russo FNPR
- il seminario internazionale "Le sfide del sindacalismo internazionale e del sindacalismo socio-politico nel post pandemia" svoltosi a Panama City il 19-20 aprile u.s.
- la lettera aperta dei leader dei sindacati ucraini FPU, KVPU e VOLYA a Sharan Burrow per denunciare gli orrori della guerra scatenata dalla Russia contro il popolo ucraino
- l'elezione di Gilbert F. Houngbo come 11mo Direttore Generale dell'ILO
- l'arresto, avvenuto nella notte tra il 19 ed il 20 aprile u.s., del presidente del BKDP - affiliato all'ITUC - Aleksandr Yarashuk, e di altri 14 sindacalisti del sindacato libero dei metalmeccanici da parte dell'organizzazione dei servizi segreti bielorusi KGB

Per saperne di più: [leggi la newsletter "TUTTO DAL MONDO" n.48-49 Marzo/Aprile 2022 qui allegata](#)



LA CISL PER L'UCRAINA

**Governmento, Europa
e Comunità internazionale
facciano ogni sforzo**

**Per ottenere il cessate il fuoco
e il ritiro delle truppe
di Mosca dall'Ucraina**

**Per ridare pieno
ruolo ai negoziati**

**Per supportare
un popolo allo stremo**

**Per spalancare
le frontiere ai civili
che fuggono dalla guerra**

INSIEME PER LA PACE

SOSTENIAMO LA DEMOCRAZIA

È IL MOMENTO DELLA SOLIDARIETÀ CONCRETA

**LA CISL HA ATTIVATO UN FONDO IN AIUTO
DEI RIFUGIATI UCRAINI E DELLE FAMIGLIE COLPITE**

DONA ANCHE TU

**INTESTAZIONE: CISL FONDO SOLIDARIETÀ PER UCRAINA
IBAN: IT64M010300320100000444436**

**BANCA: MONTE DEI PASCHI DI SIENA
CAUSALE: DONAZIONE**

WWW.CISL.IT





ACCOGLIENZA PROFUGHI. NEL SETTORE DELLA SOMMINISTRAZIONE SOSTEGNO, FORMAZIONE E LAVORO

Come Sindacati, abbiamo fortemente voluto promuovere un percorso di **attività formative e sostegno**, a favore di tutte le donne e gli uomini che necessitano di protezione umanitaria e che versano in condizioni di difficoltà economiche, ma anche sociali e di integrazione.

L'auspicio è che questo aiuto concreto rappresenti un'opportunità reale nell'immediato e offra una **prospettiva di vita e lavoro nel nostro Paese**. Allo stesso tempo ci auguriamo che anche lavoratrici e lavoratori del comparto si attivino direttamente a favore di chi oggi vive un momento di difficoltà, accogliendo e rendendosi disponibili a dare un aiuto a chi ne ha più bisogno.

Quello della Somministrazione è un settore privato che ha messo a disposizione le proprie risorse, con le sue articolazioni della bilateralità, a favore di donne e uomini migranti, estremamente bisognosi di misure che favoriscano **sostegno, assistenza e opportunità di inclusione sociale**.

FORMAZIONE

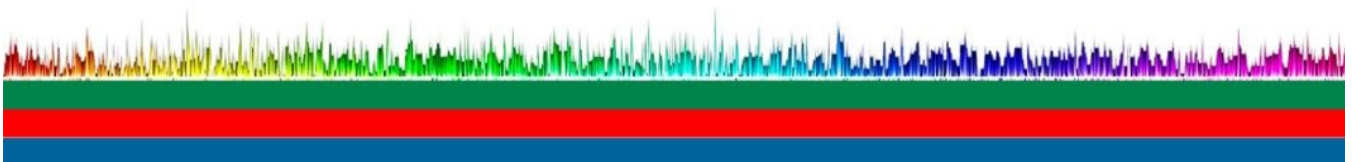
- Bilancio delle competenze
- Formazione base (lingua italiana, cultura ed educazione civica italiana)
- Formazione professionale

SOSTEGNO

- Indennità di frequenza durante i corsi di formazione.
- Indennità una tantum di 1.000 euro al termine della formazione base.
- Rimborso spese sostenute durante i corsi di formazione per vitto, alloggio e trasporto.
- Accesso alle prestazioni Ebitemp relative ai contributi per sostenere le spese per asilo nido acquisto di materiale didattico e libri a favore dei figli o se studenti lavoratori.
- Rimborso per assistenza psicologica delle spese sostenute per sé o per i propri familiari fino al 2° grado di parentela/affinità, nel limite massimo di 200 euro ad assistito.
- Rimborso per l'acquisto di beni prima necessità bebè, ovvero per coloro che abbiamo sostenuto quindi le spese per l'acquisto di beni necessari alla cura del proprio figlio fino a 3 anni di età (es. passeggino, fasciatoio, culla, omogeneizzati ecc.) nel limite massimo di 800 euro per ciascun figlio.

per i somministrati che vogliono contribuire al progetto

Alle lavoratrici e ai lavoratori somministrati che vorranno direttamente partecipare alle azioni di sostegno e di accoglienza in favore dei rifugiati, attraverso **ospitalità, adozione, affidamento e ricongiungimenti familiari** sarà riconosciuta, da Ebitemp, un'indennità una tantum pari a 1.000 euro lordi e, in caso di accoglienza di minore di anni 18 o di donna in gravidanza, pari a 1.500 euro lordi.



730²⁰²¹



Per una corretta e rapida compilazione è necessario presentarsi al CAF con tutta la documentazione

ELENCO DEI DOCUMENTI NECESSARI

DATI DEL CONTRIBUENTE

- Tessera Cisl (per poter usufruire delle tariffe ridotte è necessario esibirla in fase di erogazione del servizio)
- Fotocopia codice fiscale del contribuente, del coniuge e dei familiari a carico, anche per i familiari di extracomunitari
- Dichiarazione dei redditi dell'anno precedente (730 o Redditi), compresa la Certificazione Unica, eventuali deleghe di versamento
- Modello F24
- Dati del datore di lavoro che effettuerà il conguaglio
- Fotocopia documento del dichiarante/richiedente

REDDITI DI LAVORO DIPENDENTE/PENSIONE E ASSIMILATI

- Certificazione Unica
- Certificato delle pensioni estere
- Assegni periodici percepiti dal coniuge, in base a sentenza di separazione o divorzio
- Attestazione del datore di lavoro, delle somme corrisposte a COLF o BADANTI

ALTRI REDDITI

- Corrispettivi per lottizzazione terreni o cessione di immobili avvenuti negli ultimi 5 anni
- Redditi diversi percepiti dagli eredi

TERRENI E FABBRICATI

- Visura catastale
- Atti o contratti di compravendita, donazione, divisione, successione
- Contratti di locazione Legge 431/98
- Canone da immobili affittati
- Copia F24 di versamento IMU pagati nel 2020 (con il relativo calcolo, se disponibile)

Per chi ha scelto la cedolare Secca:

- ricevuta della raccomandata inviata all'inquilino, copia del contratto, eventuale F24, modello SIRIA, Modello 69

ELENCO SPESE DETRAIBILI O DEDUCIBILI

NEW TRACCIABILITÀ DEI PAGAMENTI

Prova del pagamento dell'onere: ricevuta bancomat/carte di credito, estratto conto, copia bollettino postale o del MAV e dei pagamenti con PagoPA. In mancanza di tale documentazione si può ricorrere all'annotazione in fattura, ricevuta fiscale o documento commerciale, da parte del percettore delle somme che cede il bene o effettua la prestazione di servizio. Fanno eccezione le spese per l'acquisto di medicinali e di dispositivi medici, nonché alle detrazioni per prestazioni sanitarie rese dalle strutture pubbliche o da strutture private accreditate al Servizio sanitario nazionale.

Casa

- Contratto di locazione, per le persone che vivono in affitto
- Quietanza di versamento degli interessi per mutui casa, atto di acquisto, atto di mutuo
- Fatture pagate al notaio per l'atto di acquisto e la stipula del mutuo stesso
- Fattura pagata ad agenzie immobiliari per l'acquisto della prima casa
- Tutta la documentazione per la detrazione per il bonus facciate e le ristrutturazioni edilizie: fatture, bonifici, concessioni, autorizzazioni, comunicazioni inizio lavoro, comunicazione al Centro Operativo di Pescara, ricevuta della raccomandata per i lavori effettuati fino al 31 Dicembre 2010
- Tutta la documentazione per spese di risparmio energetico, fatture, bonifici e la ricevuta dell'invio della comunicazione all'ENEA

Per gli interventi che rientrano nel Superbonus 110% l'elenco dettagliato è su www.cafcisl.it/superbonus

- Bonus mobili per immobili ristrutturati (le spese sostenute devono essere state effettuate tra il 1° gennaio 2019 e il 31 dicembre 2020):
- documentazione che attesti l'avvio delle opere di ristrutturazione, fatture relative alle spese sostenute per l'arredo con l'indicazione

della natura, qualità e quantità dei beni e servizi acquisiti.

- ricevute dei bonifici bancari o postali relativi al pagamento delle fatture, ricevute di avvenuta transazione per i pagamenti mediante carte di credito o di debito, documentazione di addebito sul conto corrente

- Spese per acquisto e posa in opera di colonnine di ricarica dei veicoli elettrici a servizio di condomini o delle singole abitazioni.
- Acquisto abitazione principale in leasing
- Contratto di leasing, Certificazione rilasciata dalla società di leasing attestante ammontare dei canoni pagati.
- Autocertificazione nella quale si dichiara di aver adibito l'immobile ad abitazione principale entro un anno dalla consegna

Figli

- Ricevute o quietanze di versamento di contributi per iscrizione ragazzi ad attività sportive dilettantistiche (palestra, piscina...)
- Contratti di locazione pagati per studenti universitari fuori sede o convitti, attestato di frequenza al corso di laurea
- Rette pagate per l'asilo nido
- Spese di istruzione per la frequenza di:
- scuole materne, elementari, medie inferiori e superiori (tasse, contributi, mensa)
- corsi di istruzione universitaria presso università statali e non statali, tenuti presso università o istituti pubblici o privati, italiani o stranieri

Ex coniuge

- Assegni periodici versati o percepiti dall'ex coniuge
- Sentenza di separazione
- Codice fiscale dell'ex coniuge

Assicurazione e previdenza:

- Contratto stipulato e quietanza di versamento assicurazione: vita, infortuni, rischio di non autosufficienza nel compimento degli atti della vita quotidiana a tutela delle persone con disabilità grave, rischio di eventi calamitosi su unità immobiliari ad uso abitativo anche nel caso in cui l'assicurazione sia stipulata contestualmente alla cessione del credito d'imposta relativo agli interventi sisma bonus al 110% ad un'impresa di assicurazione
- Contributi versati per assicurazione obbligatoria INAIL contro gli infortuni domestici (assicurazione casalinghe)
- Ricevute versamento contributi previdenziali obbligatori o facoltativi
- Quietanza di versamento a Fondi di previdenza complementare

Spese mediche

- Parcelle per visite mediche generiche o specialistiche
- Scontrini della farmacia (ticket, farmaci da banco, medicinali, omeopatia)
- Spese odontoiatriche o oculistiche (occhiali, lenti a contatto e liquidi)
- Documentazione attestante la marcatura CE per i dispositivi medici (inclusi occhiali da vista)
- Tickets ospedaliari/sanitari o per esami di laboratorio
- Ricevute per interventi chirurgici, degenze e ricoveri
- Ricevute per acquisto protesi sanitarie
- Ricevute per spese sanitarie sostenute all'estero
- Spese per soggetti con diagnosi di disturbo specifico apprendimento (DSA)
- Spese sanitarie per portatori di handicap (mezzi necessari all'accompagnamento, deambulazione, sollevamento o sussidi informatici)
- Spese per veicoli per i portatori di handicap (autoveicoli o motoveicoli)
- Documentazione comprovante il costo per la badante
- Spese veterinarie

Erogazioni liberali

- Documentazione/ricevute versamenti effettuati a favore di: Onlus, Ong, OdV e Aps, Istituzioni religiose, TRUST e Fondi Speciali, Partiti politici, Istituti scolastici, beni culturali pubblici (art bonus), impianti sportivi pubblici (Sport bonus) Emergenza Covid etc.

Altro

- Ricevute versamenti contributivi all'INPS per lavoratori domestici
- Spese per l'acquisto di cani guida
- Tasse consortili
- Spese funebri
- Abbonamento trasporto pubblico
- Bonus Vacanze



La tua dichiarazione dei redditi con un appuntamento semplice e sicuro

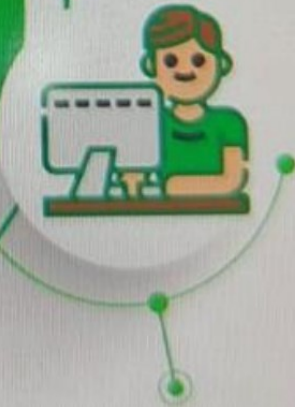


WhatsApp

Mandaci un messaggio al
n. 06 87165505
e prenota nella sede
più vicina a te!



**Non perdere
tempo,
fissa il tuo
appuntamento!**



Numero Verde

Chiama il numero verde
gratuito



Nuovo Numero Verde
800 800 730
Servizio gratuito

Online

Consulta il sito
www.cafcisl.it,
seleziona la tua regione
e prenota un appuntamento.
Riceverai da:
prenotaonline@cisl.it
una email di conferma
dell'appuntamento.

**CHIETI**

CHIETI	via Cesare De Lollis 10	0871 321167
CHIETI SCALO	via P.De Virgiliis 25	0871 562898
SAMBUCETO	via G. Mazzini 16/18	085 9049242
GUARDIAGRELE	via Tripio 129	0871 535310
FRANCAVILLA	via Pola 15	085 8962851
ORTONA	via del Giglio 14	085 9159607
LANCIANO	via Isonzo 6	0872 717663
ATESSA	via Salita Campane 1 (ang.Pzza Benedetti)	0872 850109
ATESSA - Val di Sangro	contrada Saletti 2	0872 889084
VASTO	corso Mazzini 371	0873 361656
CASALBORDINO	Via Del Forte 29/31	0873 902382
SAN SALVO	via Veneto 11	0873 672132
GISSI	via Giuseppe Mariani 1	0873 675244

PESCARA

PESCARA	corso Vittorio Emanuele II 50	085 297129
PESCARA - Quartiere 1	via San Donato 37/10	085 51640
PESCARA - Quartiere 5	via Pisano 9/11	085 74318
SPOLTORE	via De'Calderai 8	085 4961404
MONTESILVANO	via D'Annunzio 21	085 836071
POPOLI	piazza Paolini 28	085 9158192
BUSSI SUL TIRINO	via Regina Margherita 293	085 9808032
PENNE	via Ringa 84	085 8210162
COLLECORVINO	via Vittorio Veneto 5	085 8210162
SCAFA	corso I maggio 230/b	085 8540021

L'AQUILA

L'AQUILA	via Gronchi 16 - Loc. Campo di Pile	0862 318911
SULMONA	via R.Bonghi 5	0864 212093
PRATOLA PELIGNA	Vico 1° Torre, 31	0864 271639
CASTEL DI SANGRO	via Arcipretura snc	0864 705102
AVEZZANO	via Monte Velino 63	0863 415861
CARSOLI	via Garibaldi 2	0863 1947103
CELANO	piazza San Giovanni 2	0863 780159

TERAMO

TERAMO	viale Crispi 44	0861 412271
TERAMO 2	via Nicola Dati 2	0861 245917
MONTORIO AL VOMANO	via Gramsci 13	0861 501139
ROSETO	Piazza della Libertà	085 9046115
GIULIANOVA	via G.Di Vittorio	085 9046242
PINETO	via Gramsci 44	085 9156648
ATRI	via R. Cherubini 4	085 4454022
SILVI	via G.Rossi 52	085 9156798
MARTINSICURO	via D'Annunzio 18	0861 1994157
NERETO	via Certosa 9	0861 1998122
SANT'EGIDIO ALLA VIBRATA	via Vittorio Veneto 48	0861 1998365

MOLISE

CAMPOBASSO	via Ziccardi 10	0874 019810
TRIVENTO	via Marconi 13/B	0874 871713
BOJANO	via Colonna 50	0874 783175
RICCIA	via Roma 59	0874 716469
ISERNIA	via Gorizia 23	0865 413956
VENAFRO	via per Conca Casale	0865 904468
AGNONE	via Roma 20	0865 79439
FROSOLONE	corso V. Emanuele 25	0874 899834
TERMOLI	corso Nazionale 170	0875 714634
LARINO	via F. Jovine 14/16	0874 824444
MONTENERO DI BISACCIA	via Argentieri 45	0875 966628
CASACALENDA	corso Roma 25	0874 841520



**PRENOTA
IL TUO APPUNTAMENTO**

 Numero Verde Gratuito
800.800.730

 www.cafcisl.it



730 - MODELLO REDDITI



SUPERBONUS 110%



ISEE



REDDITO
DI CITTADINANZA



SPID



ASSISTENZA FAMILIARE
COLF E BADANTI



AMMINISTRATORI
DI SOSTEGNO



DICHIARAZIONE
DI SUCCESSIONE



MODELLI INPS:
RED E ACC. AS/PS



REGISTRAZIONE
CONTRATTI AFFITTO



DICHIARAZIONE
VARIAZIONE PROPRIETÀ
IMMOBILIARI



TRASCRIZIONI
SERVIZI CATASTALI



IMU



SAPI - SERVIZIO
AUTONOMI
E PARTITE IVA

**“Esserci
per cambiare”**



**Scopri i nostri servizi
nel Vademecum per i delegati CISL**



**730
MODELLO REDDITI**



SUPERBONUS 110%



ISEE



**REDDITO
DI CITTADINANZA**



SPID



**ASSISTENZA FAMILIARE
COLF E BADANTI**



**AMMINISTRATORI
DI SOSTEGNO**



**DICHIARAZIONE
DI SUCCESSIONE**



**MODELLI INPS:
RED E ACC. AS/PS**



**REGISTRAZIONE
CONTRATTI AFFITTO**



**DICHIARAZIONE
VARIAZIONE PROPRIETÀ
IMMOBILIARI**



**TRASCRIZIONI
SERVIZI CATASTALI**



IMU



**SAPI - SERVIZIO AUTONOMI
E PARTITE IVA**

Prenota il tuo appuntamento su



Numero Verde Gratuito

800.800.730



www.cafcisl.it



con un messaggio WhatsApp al numero

06.87165505



Caf Cisl
Nazionale



@CafCisl

**risolviamo,
insieme**



*inquadra il qr code
e scarica il vademecum
con tutte le informazioni,
le novità fiscali
e l'elenco dei documenti
per i servizi Caf CISL*



Bonus Sociale

**Sale a
12.000 euro**

**La soglia ISEE per il bonus
su bollette elettriche e gas
2022**



**Si allarga la platea dei beneficiari dello sconto
sulle bollette elettriche e del gas:**

**dal 1 aprile al 31 dicembre 2022 il limite Isee per accedere al bonus
è stato innalzato da 8.265 a 12.000 euro con il Decreto Legge n 21 del 21 marzo
(Misure urgenti per contrastare gli effetti economici e umanitari della crisi Ucraina).**

Puoi avere lo sconto in bolletta 2022 se:

NEW

il tuo nucleo familiare ha un indicatore ISEE non superiore a ~~8.265 euro~~, >>> **12.000 euro!!!**

nel tuo nucleo familiare ci sono almeno 4 figli a carico (**famiglia numerosa**)
e indicatore ISEE non superiore a 20.000 euro,

il tuo nucleo familiare è titolare di Reddito o Pensione di cittadinanza.

Non c'è bisogno di presentare domanda per accedere al bonus: lo sconto viene riconosciuto in automatico dall'Autorità per l'Energia incrociando i componenti dei nuclei familiari Isee disponibili all'Inps con i codici fiscali degli intestatari delle bollette. Devi solo aver presentato l'Isee 2022.

**Se ancora non l'hai fatto non c'è problema:
al tuo Isee ci pensiamo noi!**

Rivolgiti al Caf CISL per assistenza gratuita
Prenota su



Numero Verde Gratuito

800.800.730



www.cafcisl.it/prenota



Lo sai che lo detrai?

Tutte le spese sostenute nel 2021 che possono darti un risparmio fiscale con la dichiarazione 2022!

Tracciabilità dei pagamenti

Attenzione! Dall'anno d'imposta 2020 la detrazione degli oneri, spetta a condizione che la spesa sia sostenuta con versamento bancario o postale ovvero mediante altri sistemi di pagamento tracciabili. La nuova disposizione non si applica alle detrazioni relative alle spese sostenute per l'acquisto di medicinali e di dispositivi medici, nonché alle detrazioni per prestazioni sanitarie rese dalle strutture pubbliche o da strutture private accreditate al Servizio sanitario nazionale. Il contribuente dimostra l'utilizzo del pagamento «tracciabile»

mediante prova cartacea della transazione con ricevuta bancomat, estratto conto, copia bollettino postale o del MAV e dei pagamenti con PagoPA. In mancanza di tale documentazione si può ricorrere all'annotazione in fattura, ricevuta fiscale o documento commerciale, da parte del percettore delle somme che cede il bene o effettua la prestazione.

Dal 2020 per chi possiede un reddito compreso tra i 120.000 e i 240.000 € le detrazioni fiscali degli oneri sono ridotte progressivamente fino ad azzerarsi al superamento dei 240.000 €. Fanno eccezione le spese sanitarie e i mutui che restano spettanti in misura piena.

Casa

Se sei in affitto

Detrazione di € 300 se il reddito complessivo non supera € 15.494 e di € 150 se il reddito complessivo è compreso tra € 15.494 e € 30.987.

Con contratto a canone concordato:

detrazione di € 496 se il reddito complessivo non supera € 15.494 e di € 248 se il reddito complessivo è compreso tra € 15.494 e € 30.987.

Lavoratori dipendenti che trasferiscono la residenza nel comune di lavoro o limitrofo

(per i primi 3 anni, se trasferiti ad almeno 100km e in regione diversa): detrazione di € 992 se il reddito complessivo non supera € 15.494 e di € 496 se il reddito complessivo è compreso tra € 15.494 e € 30.987.

Giovani inquilini di età compresa fra 20 e 30 anni che si trasferiscono dall'abitazione principale dei genitori (per i primi 3 anni): detrazione di € 992 se il reddito complessivo non supera € 15.494.

Se sei Proprietario

Mutuo: puoi detrarre il 19% sugli interessi passivi pagati fino a un massimo di € 4.000 per l'acquisto e fino a € 2.582 per costruzione o ristrutturazione della tua abitazione principale.

Intermediari: Puoi detrarre il 19% su una spesa massima di € 1.000 se ti sei servito di un'agenzia immobiliare per l'acquisto dell'abitazione principale.

Se hai una casa che dai in locazione: conosci le agevolazioni fiscali in base al tipo di contratto e l'opzione più vantaggiosa per te tra il regime di tassazione ordinario e la cedolare secca? Siamo a tua disposizione per una consulenza personalizzata e per assisterti in tutti gli adempimenti con il nostro servizio locazioni!

Ristrutturazione-risparmio energetico-

bonus mobili (rimborsato in 10 rate annuali)

Bonus Facciate: per le spese relative agli interventi finalizzati al recupero o restauro della facciata esterna degli edifici esistenti, spetta una detrazione dall'imposta lorda pari al 90% dell'intera spesa sostenuta.

Recupero edilizio: puoi detrarre il 50% delle spese sostenute per la ristrutturazione su una spesa massima di € 96.000. La detrazione può arrivare all'80% se la ristrutturazione riduce il rischio sismico.

Risparmio energetico: puoi detrarre il 65% delle spese sostenute per interventi di efficientamento energetico. La spesa massima varia in base al tipo di intervento.

Bonus mobili: puoi detrarre il 50% delle spese sostenute per acquisto di mobili e grandi elettrodomestici (classe A+ o A per i forni con etichetta energetica) fino a un massimo di € 16.000 destinati a immobile oggetto di ristrutturazione tra il 1 gennaio 2020 e il 31 dicembre 2021.

Bonus verde: puoi detrarre il 36% su una spesa massima di € 5.000 per interventi di "sistemazione a verde" di giardini o aree scoperte, recinzioni, impianti di irrigazione, pozzi e include la progettazione e manutenzione connesse alla realizzazione delle opere (rimborsato in 5 rate annuali).

Condominio: si possono detrarre anche gli interventi sulle parti comuni del condominio: 50% per la manutenzione ordinaria, fino al 75% per la riqualificazione energetica in base al miglioramento della prestazione, il 36% per il bonus verde e fino all'85% per interventi antisismici.

Detrazione del 50% sui costi d'installazione delle **colonnine di ricarica per le auto elettriche**, a servizio di condomini o delle singole abitazioni.

Superbonus (rimborsato in 5 rate annuali) A fronte del sostenimento delle spese relative a taluni specifici interventi finalizzati alla riqualificazione energetica e alla adozione di misure antisismiche degli edifici (cd. interventi "trainanti") nonché ad

ulteriori interventi, realizzati congiuntamente ai primi (cd. interventi "trainati"), spetta una detrazione pari al 110% della spesa sostenuta. In entrambi i casi, gli interventi devono essere realizzati sotto la supervisione di un tecnico che si occupa di redigere e trasmettere le dovute asseverazioni ed è richiesta l'apposizione del visto di conformità da parte di un intermediario abilitato, tra i quali anche il Caf CISL.

NEW

Sostituzione gruppo elettrogeno di emergenza: è prevista una detrazione del 50% per le spese sostenute per la sostituzione del gruppo elettrogeno di emergenza esistente con generatori di emergenza a gas di ultima generazione.

NEW

Bonus acqua potabile: Per razionalizzare l'uso dell'acqua e ridurre il consumo di contenitori di plastica, è previsto un credito d'imposta del 50% delle spese sostenute per l'acquisto e l'installazione di sistemi di filtraggio, mineralizzazione raffreddamento e/o addizione di anidride carbonica alimentare, finalizzati al miglioramento qualitativo delle acque per il consumo umano erogate da acquedotti. Puoi risparmiare fino a 1.000 euro per ogni unità immobiliare.

Spese Assicurative: detrazione del 19% per le assicurazioni contro eventi calamitosi.



SISTEMA
SERVIZI

Pagina a cura
della Confederazione Italiana
Sindacati Lavoratori
Coordinamento
Ufficio Stampa Nazionale
Via Po 21, Roma

Fondo di prevenzione anti-usura in aiuto delle famiglie in difficoltà

L'emergenza sanitaria dovuta al Covid 19 e il lungo periodo di lockdown, ha fatto emergere un'Italia fatta di famiglie in bilico, costrette a vivere in una situazione di equilibrio precario che molto spesso è sfociata nella necessità di accendere debiti su debiti che poi molto spesso non possono essere onorati. Ecco un esempio concreto di come il Fondo di prevenzione del sovraindebitamento e dell'usura può aiutare le famiglie in difficoltà. Prendiamo l'esempio di Angela, una giovane donna e madre di una bimba di tre anni, che ha deciso di contribuire al bilancio familiare aprendo una piccola attività commerciale, un centro estetico, a ridosso della pandemia. Purtroppo, la sua attività è stata tra le prime a chiudere e tra le ultime

a riaprire, ma tasse, tributi e fornitori dovevano comunque essere pagati. Tutta questa situazione ha portato il nucleo familiare di Angela ad accumulare debiti per circa 45.000 euro con tante rate da onorare (circa 900 euro mensili) senza considerare il mutuo casa. Grazie al Fondo di Prevenzione Usura Adiconsum, Angela e la sua famiglia hanno ottenuto una garanzia per accedere a un unico prestito attraverso per tutti i debiti ad eccezione del mutuo casa, con un'unica rata mensile dell'importo di 450 euro anziché 900.

Per contattare il Fondo gestito da Adiconsum su incarico del ministero dell'Economia e delle Finanze, chiamare lo 06 417023806 44170259 oppure inviare una mail a prevenzioneusura@adiconsum.it.



ADICONSUM
Associazione Difesa Consumatori e Ambiente
Comunicazioni e Assistenza
Prevenzione Usura

INDIRIZZI ENTI, SOCIETÀ E ASSOCIAZIONI DELLA CISL

Numero Verde 800 249 307

ADICONSUM
Associazione Difesa Consumatori e Ambiente
Via Lancisi 25, 00161 Roma
sito internet: www.adiconsum.it
Email: comunicazioni@adiconsum.it
twitter: @adiconsum
facebook: Adiconsum nazionale

ANOLF
Associazione Nazionale Oltre le Frontiere
Via Lancisi 25, 00161 Roma
www.anolf.it
Email: anolf@anolf.it
<https://twitter.com/AnolfNazionale>
<https://www.facebook.com/ANOLF-Nazionale-161589525330422/?ref=hl>

CAF
Centro di Assistenza e consulenza Fiscale
Via Abruzzi 3, 00187 Roma
www.cafcis.it
Email: info.caf@cis.it
twitter: @CafCis

IAL
Innovazione Apprendimento Lavoro
Viale Regina Margherita n.83/D, 00198 Roma
www.ialnazionale.it, ial.nazionale@ialcis.it, twitter: @IAL_Nazionale

INAS
Istituto Nazionale Assistenza Sociale
Viale Regina Margherita n.83/D, 00198 Roma
www.inas.it
Email: info@inas.it
<https://www.facebook.com/inascis/>
<https://twitter.com/inascis/>
<https://www.youtube.com/channel/UCNjkiyF0cp-8Wz73laFNSA>

ISCOS
Istituto Sindacale per la Cooperazione e lo Sviluppo
Via Giovanni Maria Lancisi 25 Roma 00161
Sito web: www.iscosocios.it
www.iscos.it
Email: iscos@iscosocios.it
<https://twitter.com/iscosocios>
<https://www.facebook.com/iscosocios/>

SICET
Sindacato Inquilini Casa e Territorio
Via Giovanni Maria Crescimbeni 25, 00184 Roma
www.sicet.it
Email: sicet@sicet.it
Facebook: Sicet Nazionale
Twitter: @SicetNazionale

SINDACARE
Ufficio Vertenze Individuali
Via Po, 21
00198 Roma
www.sindacare.it
Email: sindacare@cis.it

NOICISL
Circuito Convenzioni
www.noicisl.it
Email: noicisl@cis.it

AMAZZONIA

L'accordo
di Escazú
protegge
i popoli indigeni



In Amazzonia si attende la ratifica dell'Accordo di Escazú per proteggere i popoli indigeni. Nella sua azione nel mondo, Iscos ha inserito la salvaguardia e il rispetto dei diritti dei popoli indigeni. Condividiamo, quindi, le richieste avanzate dai rappresentanti dei popoli indigeni pochi giorni prima della Conferenza delle Parti dell'Accordo di Escazú, il primo trattato ambientale vincolante dell'area centro e sudamericana. Adolfo Chávez, coordinatore delle Relazioni Internazionali e della Cooperazione del COICA (Coordinamento delle Organizzazioni Indigene del Bacino Amazzonico), dopo aver ricordato che ogni due giorni un difensore degli indigeni viene ucciso, ha evidenziato la necessità di attuare un meccanismo che salvaguardi le loro vite e riduca gli impatti negativi sull'Amazzonia. Miguel Guimarães, vicepresidente di AIDESEP (Associazione Interetnica per lo sviluppo della foresta pluviale peruviana) ha invece ribadito che sono state individuate almeno 113 comunità della regione le cui terre e foreste sono a rischio, anche a causa della presenza di piste di atterraggio clandestine. I rappresentanti indigeni hanno inoltre esortato la Banca Mondiale a includere le tutele e i diritti considerati nell'Accordo di Escazú tra le sue politiche sociali e ambientali. Sofia de Abreu, coordinatrice regionale e specialista capo per lo sviluppo sociale, l'inclusione sociale e la sostenibilità presso la Banca Mondiale, ha confermato che l'Istituzione sostiene la ratifica dell'Accordo.

PROCEDURE

Lavori usuranti: è arrivato
il momento di presentare
certificazione e domanda
per la pensione di anzianità



Chi ha svolto lavori usuranti come dipendente, per un determinato periodo di tempo, può andare in pensione con requisiti agevolati. Ha diritto a questa agevolazione chi ha svolto l'attività usurante per almeno 7 anni, negli ultimi 10 di attività lavorativa, oppure per almeno la metà della vita lavorativa complessiva. «In generale, precisa Patróni, chi svolge i lavori usuranti può ottenere la

pensione di anzianità con 61 anni e 7 mesi di età, 35 anni di contributi e quota 97,6 per i lavoratori dipendenti e con 62 anni e 7 mesi di età, 35 anni di contributi e quota 98,6 per i lavoratori autonomi. «La certificazione che attesta il rispetto di queste caratteristiche per chi matura i requisiti nel 2023 doveva essere richiesta dal lavoratore entro il 1° maggio, ma c'è ancora tempo per farlo adesso: in questo caso, l'unica conseguenza consisterebbe nello slittamento della decorrenza della pensione di massimo 3 mesi», spiega il presidente dell'Inas (Cisl), Gigi Patróni.

Il lavoratore può rivolgersi alla sede Inas (Cisl) più vicina per ottenere assistenza per questa domanda. In seguito a tale procedura, l'Inas comunicherà l'esito della richiesta. In caso di riscontro positivo, l'ente previdenziale indicherà nella comunicazione la prima decorrenza pensionistica utile. A questo punto sarà possibile rivolgersi ai nas per presentare domanda di pensione di anzianità. Per ricevere tutela e assistenza chiama il numero verde 800 249 307, dal lunedì al venerdì, dalle 9 alle 18.



PATRONATO
Inas
Istituto Nazionale Assistenza Sociale

LE SCADENZE

Contribuenti al Caf per 730 e Imu
Ecco quali sono le novità per il 2022

Occhi puntati sul modello 730: ricordiamo che la scadenza è il 30 settembre, ma chi lo presenta al Caf entro fine mese ha la certezza di avere il rimborso già a luglio in busta paga o con la pensione di agosto. Tre nuovi bonus debuttano nel 730 2022: il bonus prima casa per gli under 36 con Isee inferiore a 40mila euro, il bonus acqua potabile del 50% per le spese sostenute fino a 1.000 euro per l'acquisto e l'installazione di sistemi di filtraggio dell'acqua potabile, e la detrazione del 19% della spesa per l'iscrizione ai conservatori e Istituzioni Alta Formazione Artistica Musicale Coreutica fino a un massimo di 1000 euro per i figli di età compresa tra i 5 e 18 anni per i contribuenti con reddito fino a 36.000 euro. Ritoccati al rialzo altre due detrazioni: per le spese so-

stenute nel 2021 sale a 16mila euro il tetto massimo del Bonus Mobili (con la detrazione del 50% pari a un risparmio di 8.000 euro) e passa da 500 a 550 l'importo detraibile per le spese veterinarie. Promemoria per il 16 giugno con il versamento dell'acconto Imu. Attenzione alla novità che riguarda i coniugi con dimora abituale e residenza in due immobili diversi: l'esenzione ai fini Imu sull'abitazione principale vale soltanto su uno solo dei due immobili, sia che siano nello stesso comune o in comuni diversi. Puoi rivolgerti a oltre 2000 sedi Caf/Cisl per avere assistenza per il tuo 730 e Imu, prenota su www.cafcis.it al numero verde 800800730 o con un messaggio whatsapp al numero 06 87165505. Ti aspettiamo!



CAF
Centro di Assistenza Fiscale

EMERGENZA CASA

Nasce presso il ministero delle Infrastrutture
l'Osservatorio sulla condizione abitativa

Con un ritardo di oltre vent'anni, è stato finalmente costituito al ministero delle Infrastrutture e della mobilità sostenibile l'Osservatorio nazionale sulla condizione abitativa che, come specifica una nota ministeriale, «coordinerà le attività del Mims con quelle delle altre amministrazioni coinvolte nella definizione dei documenti programmatici del Governo sulle politiche abitative, contribuirà alla definizione degli obiettivi strategici, alla valutazione della coerenza e dell'adeguatezza delle risorse finanziarie di programmi e progetti destinati all'edilizia residenziale pubblica o connessi con i temi dell'abitare». «Stando a quanto riferito dal ministero, l'Osservatorio nazionale sarà occupato principalmente da soggetti istituzionali con esclusioni delle parti sociali», hanno osse-

vato in una nota congiunta il segretario confederale della Cisl Giulio Romani e il segretario generale del Siset Fabrizio Esposito. «Indubbiamente avremo preferito un coinvolgimento dei sindacati già all'interno dell'Osservatorio, come del resto accade nel caso di alcuni Osservatori regionali, ma la cosa essenziale è che venga garantito un confronto sistematico e a trecentosessanta gradi, dagli aspetti tecnici e di dettaglio alle impostazioni di fondo delle politiche abitative. Per questo confidiamo che già nei prossimi giorni verrà convocato il tavolo generale di confronto che ci era stato promesso al Mims dopo la manifestazione unitaria del 22 marzo scorso e che, stando alle intese, si sarebbe dovuto occupare prima di tutto dell'emergenza sfratti».



Osservatorio Nazionale sulla Condizione Abitativa

Infortuni sul lavoro: per il 2022 avvio in salita

Nel primo trimestre 2022 volano le denunce di [infortuni sul lavoro](#): rispetto allo stesso periodo del 2021, l'Inail ha registrato un aumento del 50,9% che – insieme alla crescente incidenza dei decessi in azienda, con un + 2,2% – traccia uno scenario a dir poco allarmante.



Dopo il calo drastico dei casi durante la pandemia, quando il mondo del lavoro si è fermato, è ormai consolidata la consapevolezza che con la ripresa delle attività produttive, i numeri di incidenti e [malattie sul lavoro](#) sono tornati a correre. Ne ha parlato anche il capo dello Stato, Sergio Mattarella, in occasione del 1° maggio: “Il costo della ripresa – ha detto – non può essere pagato in termini di **infortuni sul lavoro**”.

Nel periodo compreso tra gennaio e marzo 2022 l'Inail ha ricevuto 194.106 denunce di [infortunio](#), 65.435 in più rispetto allo stesso trimestre del 2021, di cui 189 con esito mortale. L'aumento del 50,9% è imputabile sia agli incidenti sul luogo di lavoro (+ 53,1%) che a quelli [in itinere](#) (+ 31,2%).

Le vittime sono aumentate sia tra gli uomini, con oltre 37.000 denunce in più dello scorso anno, sia tra le donne, con quasi 28.000 casi in più.

Con più di 2 morti al giorno l'emergenza è sotto gli occhi di tutti.

“I dati, commenta Gigi Petteni, presidente Inas Cisl, non possono rappresentare un banale esercizio di contabilità quotidiana: sulla base della nostra esperienza di tutela rivendichiamo da sempre, al fianco della Cisl, che la sicurezza diventi un tema all'ordine del giorno, perché il lavoro sia fonte di vita e coesione sociale, non di morte e sofferenza”.

Pensione di reversibilità: si amplia la platea

La [pensione di reversibilità](#) spetterà a nuove categorie di beneficiari, alla luce di sentenze e nuovi orientamenti dell'Inps.

Pensione di reversibilità: novità per i maggiorenni inabili

La novità più recente riguarda la sentenza della Corte costituzionale sul caso di una nipote orfana, incapace di intendere e di volere, convivente con il nonno e maggiorenni all'epoca del decesso dello stesso, alla quale era stato negato il diritto a ottenerla, proprio perché aveva già compiuto i 18 anni. I giudici hanno sottolineato che la [pensione di reversibilità](#) è una "forma di tutela previdenziale" e che il rapporto tra nonno e nipote è fondato sul carattere naturale della solidarietà familiare [...] attraverso i doveri di mantenimento, istruzione, educazione, di prestare gli alimenti".

Alla luce di queste riflessioni, la Con-

sulta ha stabilito che "È illogico, e ingiustamente discriminatorio, che i soli nipoti orfani maggiorenni e inabili al lavoro viventi a carico" del familiare siano esclusi dal diritto alla pensione.

Per la Corte si tratta di una norma incostituzionale, dunque, e per questo motivo è già possibile presentare domanda di pensione per gli orfani maggiorenni inabili che, al momento del decesso del nonno o della nonna, erano a carico della persona venuta a mancare.

L'indicazione vale anche per l'[assegno al nucleo familiare](#), per i periodi precedenti all'entrata in vigore dell'[assegno unico](#).

Pensione di reversibilità per i coniugi

Per quanto riguarda i coniugi, invece, normalmente la moglie, il marito o la persona unita

civilmente superstite – se non ci sono altri beneficiari – ottiene il 60% della pensione del defunto.

Con una vera e propria inversione di rotta, recentemente l'Inps ha riconosciuto il diritto a questa prestazione per chi è separato legalmente con addebito, anche senza diritto agli alimenti.

L'ex consorte divorziato, invece, conserva il diritto alla pensione di reversibilità se:

- non si è risposato;
- la posizione previdenziale da cui trae origine il trattamento pensionistico precede la fine del matrimonio;
- è titolare di assegno divorzile.

Non hanno invece diritto alla [reversibilità](#) i conviventi di fatto.

Se il coniuge o la persona unita civilmente si risposano o contraggono una nuova unione civile, la pensione di reversibilità viene revocata..



Profughi ucraini in Italia: ecco le regole

A seguito dell'attacco delle forze armate russe all'Ucraina, avvenuto lo scorso 24 febbraio, quasi 5 milioni di cittadini **ucraini** sono stati costretti a rifugiarsi in altri Paesi europei.

Per l'Italia, il ministero dell'Interno ha registrato l'arrivo di oltre 96.000 persone.



Protezione temporanea: a chi spetta

Un recente decreto ha definito in dettaglio le misure italiane di protezione temporanea, che spettano a:

- cittadini ucraini residenti in Ucraina prima del 24 febbraio 2022 e loro familiari;
- apolidi e cittadini di paesi terzi diversi dall'Ucraina che beneficiavano di protezione internazionale o di protezione nazionale equivalente in Ucraina prima del 24 febbraio 2022;

apolidi e cittadini di paesi terzi diversi dall'Ucraina che soggiornavano in Ucraina prima del 24 febbraio 2022 sulla base di un permesso di soggiorno permanente valido rilasciato conformemente al diritto ucraino e che non possono ritornare in condizioni sicure e stabili nel proprio paese di origine.

A queste persone le questure rilasciano un permesso di soggiorno valido 1 anno, prorogabile per un altro anno, che consente l'iscrizione al sistema sanitario nazionale e l'accesso al lavoro, allo studio e alle misure assistenziali e di accoglienza.

Protezione temporanea e internazionale

Protezione temporanea e protezione internazionale non possono essere attive contemporaneamente. Pertanto, chi è titolare di protezione temporanea può chiedere anche la protezione internazionale, ma l'esame della domanda è sospeso per la durata della prima.

Chi ha già chiesto la protezione internazionale può chiedere anche quella temporanea, ma se questa viene riconosciuta viene sospeso l'esame della domanda per quella internazionale. Chi ottiene quest'ultima, infine, non può accedere alla protezione temporanea.

Emersione e cittadinanza

I cittadini **ucraini** che erano in Italia prima dell'invasione:

- con una pratica pendente per l'emersione del 2020, potranno tornare in Ucraina, prestare soccorso ai familiari, quindi rientrare in Italia; che, dopo il 24 febbraio 2022, hanno chiesto la cittadinanza italiana, sono esonerati, fino alla fine dell'emergenza, dal presentare l'atto di nascita e il certificato penale ucraino.

Povert : un aiuto dal Fondo di prevenzione del sovraindebitamento e dell'usura

La povert  nel nostro Paese  , purtroppo, una certezza. L'Istat, l'Istituto nazionale di statistica, ha diffuso le stime preliminari della povert  assoluta per l'anno 2021 insieme a quelle delle spese per consumi delle famiglie. Ecco che cosa   emerso e che cosa pu  fare il Fondo di prevenzione del sovraindebitamento e dell'usura, gestito da Adiconsum su incarico del Ministero dell'Economia e delle Finanze.

Il Report Istat sulla povert  assoluta 2021

In attesa dei dati definitivi che l'Istat diffonder  il prossimo mese di giugno, ecco, intanto, i dati relativi alle stime preliminari 2021 sulla povert  assoluta e sulle spese per i consumi: 5,6 milioni circa gli individui in povert  assoluta in miglioramento gli indici di povert  rispetto al 2020 al Nord, ma in peggioramento al Sud (+ 195 mila) in crescita la spesa media delle famiglie rispetto al 2020 (2.439 euro mensili) in aumento il divario tra fa-

miglie pi  disagiate e famiglie pi  abbienti in aumento l'incidenza di povert  assoluta (fino al 20%) tra le famiglie numerose con tre o pi  figli stabile, rispetto al 2020, il numero dei minori in povert  assoluta (1 milione e 384 mila, 14,2%), ma in salita rispetto al 2019 pre-pandemia

ADICONSUM
Associazione Difesa Consumatori APS
dal 1987

Per visualizzare il Report Istat completo, clicca [qui](#)
L'aiuto del Fondo di prevenzione del sovraindebitamento e dell'usura
Adiconsum Nazionale   tra i gestori dei Fondi erogati dal Ministero dell'Economia e

FONDO PER LA PREVENZIONE DELL'USURA E DEL SOVRAINDEBITAMENTO

Sei in difficolt  economica e non riesci pi  a pagare le spese necessarie per la tua famiglia?

Se sei in possesso dei requisiti di legge, Adiconsum sar  tuo garante presso le banche e ti far  ottenere finanziamenti con risorse pubbliche e con un tasso minimo per aiutarti ad uscire dalla tua situazione debitoria!

Telefona

06 44170238 - 06 44170259

Dal Lunedi al Giovedi
dalle 9.00 alle 12.30 e dalle 14.00 alle 17.00
Venerdi dalle 9.00 alle 12.30



Invia una e-mail
prevenzioneusura@adiconsum.it



Invia una richiesta
Via G.M.Lancisi 25, 00161 Roma

delle Finanze destinati alle famiglie che presentano problemi di sovraindebitamento (ex art. 15, Legge 108/96), e che, grazie a questo strumento, potrebbe, in presenza dei requisiti fissati dal Ministero, garantire un prestito di consolidamento debiti.

(11,4%)
in aggravamento le condizioni delle famiglie con persone in cerca di occupazione (+ 2,9%) e quelle composte da soli stranieri (+ 3,9%).

Programma generale d'intervento 2014
della Regione Abruzzo
realizzato
con l'utilizzo dei fondi del
Ministero dello Sviluppo Economico

REGIONE ABRUZZO
SPORTELLI RETE INFOCONSUMO
PUNTI DI CONTATTO E ASSISTENZA

PESCARA

65121 - Corso Vittorio Emanuele II, n. 50
Tel. 085.27302 - 333.5777819 - Fax 085.389190
mail: abruzzo@adiconsum.it

MONTESILVANO

65016 - Via G. D'Annunzio, n. 21
Tel. 085.836071 - Fax 085.4457000
mail: abruzzo@adiconsum.it

CHIETI

66100 - Via de Lollis, n. 10
Tel. 0871.330073 - Fax 0871.330852
mail: abruzzo@adiconsum.it

FRANCAVILLA

66023 - Via Poli, n. 35/C
Tel. 339.2739607

mail: abruzzo@adiconsum.it - marocco50@hotmail.it

GUARDIAGRELE

66016 - Piazza San Francesco, n. 1
Tel. 0871.8086208 - 334.9579559
mail: abruzzo@adiconsum.it

LAQUILA

67100 - Via Gronchi, n. 16
Tel. 334.6974052 - Fax 0862.351045
mail: aquila@adiconsum.it

TERAMO

64100 - Viale F. Crispi, n. 44
Tel. 0861.370336 - Fax 0861.449217

mail: abruzzo@adiconsum.it - i-giuseppe@gmail.it



Adiconsum,

... dalla parte del consumatore.

... se vuoi prodotti più sicuri e di qualità, servizi più efficienti, tariffe più trasparenti, alimenti più sani, un ambiente più pulito, la tutela dei tuoi diritti ...

... se vuoi un'informazione più obiettiva che sia un valido strumento di autodifesa, entra nella nostra associazione, iscriviti all'Adiconsum, i problemi li superi a occhi chiusi.



ADICONSUM ABRUZZO



REGIONE ABRUZZO

CONSUMO
Adiconsum
Associazione Italiana
Difesa
Consumatori e Ambiente



associazione italiana difesa consumatori e ambiente

ADICONSUM nasce nel 1987 da un'intuizione della Cisl, con i suoi 150.000 iscritti è oggi una associazione per la difesa dei diritti dei Cittadini-Consumatori tra le più importanti e diffuse in Italia.

La sua mission istituzionale è informare i cittadini per prevenire l'insorgere dei problemi e tutelarne i diritti negati, promuovendo forme di risoluzione amichevole delle controversie attraverso meccanismi di composizione "alternativi" rispetto alle ordinarie forme di giustizia, sempre più onerose.



ACQUISTI E CONSUMI

Contrasto pratiche commerciali scorrette e prevenzione truffe (prodotto non conforme, difettoso o contraffatto, clausole vessatorie, garanzia biennale, ecc.). Etichettatura. Vendite fuori dei locali commerciali e diritto di ripensamento. Saldi. Il Centro Europeo Consumatori nelle controversie relative agli acquisti di prodotti e servizi tenuti negli stati dell'Unione Europea.

ASSICURAZIONI

Problemi riguardanti polizze assicurative auto, vita, infortuni, ecc. Attestato di rischio. Fondo vittime della strada. Conciliazione per la soluzione rapida e non costosa delle controversie derivanti da sinistri auto.

ENERGIA E AMBIENTE

Incentivi fiscali per risparmiare energia in casa. Consumo sostenibile. Etichetta energetica. Conciliazione per la soluzione rapida e non costosa delle controversie relative alle forniture di luce, gas, acqua.

SOVRA INDEBITAMENTO E USURA

Lo Sportello Regionale Antiusura per diffondere le buone pratiche di uso responsabile del denaro e il Fondo Prevenzione Usura per le famiglie in grave stato di sovraindebitamento con impossibilità di accedere al credito legale.

SICUREZZA ALIMENTARE

Contrasto frodi, adulterazioni e contraffazioni. Etichettatura e tracciabilità. Cottura e conservazione cibi.

SOLDI

Tutela del risparmio (carte di credito, conto corrente, mutui, finanziamenti). Accesso ai Sistemi di informazioni creditizie (Crif - Experian - Ctc - Assilea) per la verifica dei dati relativi al proprio merito creditizio e consulenza e assistenza per eventuali reclami. Conciliazione per la soluzione rapida e non costosa delle controversie.

TELECOMUNICAZIONI E POSTE

Conciliazione per la soluzione rapida e non costosa delle controversie relative al telefono fisso e mobile (portabilità numero, attivazione servizi non richiesti, internet e TV, roaming, sospensioni e interruzioni, ecc.) e ai servizi postali di corrispondenza e Banco-Posta.

VIAGGI E TURISMO/TRASPORTI

Tutela disservizi relativi ai pacchetti turistici (ritardo e cancellazione volo, negato imbarco, smarrimento, furto e danneggiamento bagagli). Diritti dei passeggeri nel trasporto pubblico aereo, ferro, gomma.

CASA E CONDOMINIO

Compravendite immobiliari sicure (preliminari d'acquisto, rogiti, mutui prima casa, ristrutturazioni edilizie, agevolazioni fiscali, agenzie immobiliari). Trasferimenti proprietà (multi-proprietà, usufrutto, uso, abitazione, comodato). Locazione abitativa e commerciale (stipula e registrazione contratti, aggiornamenti Istat, gestione sfratti, agevolazioni fiscali e Fondo Sociale Affitti, oneri condominiali e ripartizione spese).

E INOLTRE

Accesso ai servizi erogati da: - **Patronato INAS Cisl**: pensioni e contributi, invalidità civile e accompagnamento, disoccupazione, mobilità, licenziamento, infortuni e malattie professionali, maternità, assegni famigliari, mobbing, badanti, ecc. - **CAF**: dichiarazione redditi, Isee, Red, successioni, buoni libri, bonus per gas, luce e telefono, ecc.

ascolto

informazione

assistenza

tutela

Abbasso il caro-vita: ecco il pacchetto di misure che le Associazioni Consumatori del CNCU presenteranno al Governo per salvare le tasche delle famiglie



Sono stati ben 2.700 i partecipanti alla prima Assemblea Generale in streaming indetta da tutte le Associazioni Consumatori del CNCU riconosciute dalla legge sul caro-vita, diventata ormai una vera e propria emergenza. All'incontro hanno partecipato, portando il proprio contributo, il presidente di Arera, Stefano Besseghini; il Garante per la sorveglianza dei prezzi, Benedetto Mineo; l'On. Simone Baldelli (presidente Commissione parlamentare di inchiesta sulla tutela dei consumatori e degli utenti); Giovanni Calabrò (DG Antitrust per la tutela dei consumatori); On. Gianni Giroto (presidente X Commissione Senato); On. Martina Nardi (presidente X Commissione Camera).

Il pacchetto di misure delle Associazioni Consumatori

Nel corso dell'Assemblea, sono state decise le proposte da presentare al Governo, dal quale ci aspettiamo un segnale concreto e un maggiore ascolto delle istanze dei

consumatori, in assenza del quale le Associazioni Consumatori del CNCU sono pronte ad organizzare mobilitazioni e proteste in tutta Italia.

1. Liberare il prezzo dell'energia (elettricità, gas e carburanti) dalle speculazioni e dalla volatilità dei mercati, introducendo un criterio di calcolo dei prezzi coerente con i costi di produzione delle diverse fonti energetiche e con il costo medio di acquisizione delle forniture nazionali complessive e in grado di attivare una gestione dei picchi di mercato, e su tali basi rendere più competitivo il mercato tutelato per elettricità e gas, soprattutto con riguardo alle fasce deboli della popolazione, garantendo nel contempo la concorrenza e il contenimento delle ripercussioni su tutta la clientela
2. Non applicare l'IVA sulle accise dei carburanti e contingentarne il carico fiscale alla media europea e sterilizzare l'IVA sulla materia prima fino a un valore massimo uguale al carico delle accise
3. Energia e Gas: – avviare una riforma complessiva degli oneri generali di sistema che gravano in bolletta, che comprendono molte voci ormai obsolete o ingiustificate, esentando il loro ammontare dalla base imponibile IVA, che va comunque ridotta strutturalmente al 10% sulla totalità dei consumi di gas – disporre una sospensione dei distacchi di energia elettrica e gas, ampliando e migliorando gli accordi per la rateizzazione lunga delle bollette, anche tramite la creazione di una specifica garanzia creditizia pubblica e istituire una procedura speciale presso il Servizio Conciliazione Clienti Energia di Arera – definire la casistica di morosità incolpevole, allargandola alle difficoltà sopravvenute per i nuclei familiari anche ai fini dell'accesso al bonus sociale, stabilizzare l'innalzamento della soglia ISEE a 12 mila euro e aumentare il valore del Bonus – prevedere un Fondo di sostegno per le fasce meno abbienti per la realizzazione di interventi di riqualificazione energetica degli immobili, anche ai fini dello sviluppo delle energie rinnovabili e del contenimento dei consumi energetici, e per istituire uno specifico intervento di contrasto della povertà energetica – istituire l'Albo dei venditori autorizzati ad operare nel settore dell'energia, da accreditare in base a requisiti di solidità patrimoniale e garanzie finanziarie, esperienza e competenza industriale, correttezza commerciale, impegno per la sostenibilità – adottare una politica degli acquisti di gas ed energia coordinata e gestita a livello europeo, per ottenere

un approvvigionamento più vantaggioso ed equo per tutti gli Stati membri – ampliare le misure di supporto e operare una semplificazione amministrativa per favorire la nascita e la gestione delle Comunità energetiche rinnovabili, anche qualificandone alcuni modelli come Enti del Terzo Settore

4. Rafforzare decisamente i compiti di sorveglianza e i poteri sanzionatori delle Autorità indipendenti e di Mr. Prezzi, allargandone il campo d'intervento e le funzioni di coordinamento delle istituzioni centrali e periferiche dello Stato preposte al controllo, vigilanza e repressione di abusi e speculazioni, instaurando anche un rapporto diretto con le Associazioni dei Consumatori riconosciute dalla legge
5. Attivare, presso le Prefetture, dei Comitati territoriali di sorveglianza sui prezzi, coinvolgendo i Consigli Regionali Consumatori Utenti (CRCU), per monitorarne l'andamento e contrastare fenomeni speculativi in sinergia con Mr. Prezzi
6. Consultazione preventiva delle Associazioni dei Consumatori e degli Utenti riconosciute dalla legge per l'assunzione di provvedimenti in materia di prezzi e politica energetica.

Tv: le emittenti nazionali passano a MPEG-4. Fai il test!

Dall'8 marzo si compirà un altro step verso la nuova tv digitale terrestre ovvero verso il nuovo standard di trasmissioni televisive DVB-T2. Da questa data, infatti, tutti i canali televisivi delle emittenti nazionali non trasmetteranno più con la codifica MPEG-2, ma MPEG-4. Che cosa significa? Che cosa può succedere? Vediamo nel dettaglio.

Verso la nuova tv digitale terrestre

La nuova tv digitale terrestre prevede come propedeutico all'avvento del DVB-T2 il passaggio della codifica di trasmissione da MPEG-2 a MPEG-4. È bene subito chiarire che il cambio riguarda solo la modifica della codifica di trasmissione e non l'aumento della qualità visiva che si otterrà solo col passaggio completo al

DVB-T2. Questo cambio avverrà dall'8 marzo.

Che cosa comporterà il passaggio alla codifica MPEG-4 delle emittenti nazionali?

Significa che i canali HD come ad esempio i canali HD della Rai, Canale 5 HD e La7 HD che ora troviamo rispettivamente sui canali 501, 505, 507, ecc. verranno trasmessi sui canali 1, 2, 3 del telecomando. Fino al 31 dicembre 2022, comunque, non cambierà nulla perché le emittenti televisive nazionali potranno continuare a trasmettere simultaneamente con entrambe le codifiche MPEG-2 (SD standard definition) e MPEG-4 (HD).

Cosa fare? Fai il test!

Per prima cosa:

- risintonizza il televisore o il decoder. Se il televisore è stato acquistato dopo il 22 dicembre 2018 non ci do-

vrebbe essere nessun problema, perché da quella data i negozianti erano obbligati a vendere solo televisori con il nuovo standard DVB-T2 e la nuova codifica HEVC Main 10 accertati dello standard e della codifica controllando la scheda tecnica. Se almeno un canale HD sarà visibile, tranquillo, il tuo televisore sarà in grado di supportare la codifica MPEG-4. Se ciò non dovesse avvenire molto probabilmente dovrai sostituire il decoder o la tv.



ADICONSUM

Caro carburante: un decalogo per risparmiare

L'aumento esponenziale del carburante è sotto gli occhi tutti. Ormai il prezzo del diesel ha raggiunto quello della benzina e c'è ben poco da fare, perché se è vero che il costo del greggio è aumentato è anche vero che nel nostro Paese a questo si aggiungono le famose accise e l'Iva. Cosa possiamo fare?

Un decalogo per risparmiare

Nel nostro piccolo però come consumatori qualcosa possiamo fare. Ecco un breve decalogo che abbiamo elaborato noi di

Adiconsum e che potete ampliare inserendo le vostre buone pratiche.

1. Utilizza l'auto solo quando necessario, preferendo altri mezzi per spostarti
2. Rifornisciti al distributore meno caro e usa la modalità self-service. Per trovare il distributore più conveniente consulta l'App lanciata da Adiconsum "PrezziBenzina" aggiornata quotidianamente dagli utenti
3. Evita le accelerazioni brusche, rispetta i limiti di velocità, mantieni un'andatura costante
4. Non scaldare il motore a veicolo fermo e spegnilo in caso di fermata superiore a 2 minuti
5. Cambia le marce al momento giusto
6. Controlla la pressione delle gomme
7. Effettua periodicamente la manutenzione
8. Apri i finestrini solo quando necessario
9. Usa correttamente il climatizzatore

Evita i carichi superflui.

Se devi cambiare l'auto

Un'altra modalità per ammortizzare

il caro carburante nel caso si debba cambiare la propria auto è senz'altro scegliere una macchina elettrica.



ADICONSUM

Bonus sociale luce e gas: esteso e potenziato anche nel III trimestre

Il Decreto legge approvato dal Consiglio dei Ministri lo scorso 2 maggio ha confermato anche per il III trimestre quello cioè che va dal 1° luglio al 30 settembre 2022, le disposizioni relative al bonus sociale di luce e gas.

Il valore ISEE

Il valore ISEE non sarà più di 8.265 euro, ma di **12.000 euro**. Nessuna novi-

tà invece per le famiglie numerose con almeno 4 figli, il cui valore ISEE continua ad essere quello solito e cioè non deve superare i **20.000 euro**.

I percettori dei bonus avranno uno sconto in bolletta. Per chi non supera i valori ISEE, il bonus viene concesso in automatico, tranne per le persone che versano in gravi condizioni di salute e che devono utilizzare apparecchiature elettromedicali.



ADICONSUM

Acquisto auto: ecco i nuovi incentivi

Sono arrivati i nuovi incentivi per l'acquisto di auto ecologiche. Il Governo, con il Decreto del Presidente del Consiglio dei Ministri n. 6/2022 pubblicato sulla Gazzetta Ufficiale n. 113 del 16 maggio 2022, ha infatti rifinanziato la misura promossa dal Ministero dello Sviluppo

Economico, conosciuta come ecobonus. il Decreto del Presidente del Consiglio dei Ministri Vediamo a quanto ammon-tano.

Da cosa dipende l'importo dell'incentivo

L'importo degli incentivi dipende dalle emissioni di CO2 e anche dal prezzo della macchina:

- da 0 a 20 g/km di emissioni di CO2 e con prezzo fino a 35.000 euro + IVA, il contributo è di **3.000 euro senza rottamazione; 5.000 con rottamazione fino ad Euro 5**
- da 21 a 60 g/km di emissioni di CO2 e con prezzo fino a 45.000 euro + IVA, il contributo è di **2.000 euro senza rottamazione; 4.000 con rottamazione fino ad Euro 5**
- da 61 a 135 g/km di

emissioni di CO2 e con prezzo fino a 35.000 euro + IVA, il contributo è di **2.000 euro con rottamazione auto fino a Euro 5.**

Validità degli incentivi

Gli incentivi valgono per i contratti di acquisto dell'auto nuova stipulati dal 16 maggio 2022.

Prenotazione dei concessionari

I concessionari potranno prenotarsi per i contributi da erogare per l'acquisto dei veicoli nuovi dalle ore 10.00 di mercoledì 25 maggio p.v..

Consiglio Adiconsum

Prima di acquistare l'auto verificare che il concessionario abbia a disposizione i contributi.



ADICONSUM

Debiti col fisco: occhio alle nuove date per pagare le rate della “Rottamazione-ter” e del “Saldo e stralcio”

Dopo la data del 9 maggio, ultimissimo giorno previsto per il pagamento delle rate 2020 della “Rottamazione-ter” e del “Saldo e stralcio”, pena la decadenza dalla Definizione agevolata, la Legge di conversione del Decreto “Sostegni-ter” (L. n. 25/2022) ha fissato un nuovo calendario per il pagamento

delle rate. Vediamo quali sono le nuove date.

Le nuove date di pagamento delle rate in scadenza della “Rottamazione-ter” e del “Saldo e stralcio”

La legge di conversione ha stabilito le seguenti date:

- 31 luglio 2022 per le rate scadute nel 2021
- 30 novembre 2022, per le rate in scadenza nel 2022.

Procedure esecutive

La Legge di conversione ha stabilito anche l'estinzione delle procedure esecutive (pignoramento) eventualmente avviate in seguito al mancato, parziale o ritardato pagamento entro il 9 dicembre 2021 delle rate 2020 e 2021 in scadenza.



ADICONSUM

SHORT MASTER Camera di Commercio Molise

Internazionalizzazione d'impresa - short master in internazionalizzazione d'impresa

Pubblicato l'Avviso per la raccolta delle domande di partecipazione – scadenza 17.05.2022

La Camera di Commercio del Molise, con la collaborazione della propria Azienda Speciale S.E.R.M., ha aderito al progetto “Short Master in internazionalizzazione d'Impresa”, proposto e organizzato da Promos Italia, attraverso la sua Business School NIBI, nell'ambito del Programma FP 2019-2020 “Internazionalizzazione” – Progetto “S.E.I. - Sostegno all'export dell'Italia” III edizione.

Lo Short Master mira a sviluppare competenze manageriali e tecniche per comprendere e gestire tutte le fasi di un progetto di espansione all'estero.

Il percorso sensibilizza i partecipanti sull'importanza di un approccio strutturato ai mercati esteri, fornendo gli strumenti concettuali e concreti per elaborare una strategia di internazionalizzazione supportata da una progettualità definita.

La docenza è affidata ad una **Faculty di massimo livello**, selezionata tra i migliori esperti e professionisti in tema di internazionalizzazione delle imprese, capaci di combinare **visione strategica, flessibilità e taglio “business oriented”**.

Cos'è e come si articola lo Short Master

Si tratta di un corso con un programma intensivo organiz-

zato in **13 moduli** della durata di 4 ore ciascuno per un totale di **52 ore di lezione online** per approfondire, comprendere e gestire i processi di internazionalizzazione di una piccola e media impresa.

Quali sono le tematiche trattate nello Short Master

- Comprendere le principali sfide e pressioni concorrenziali generate dal mercato globale
- Individuare le variabili rilevanti dello scenario economico internazionale
- Pianificare una strategia internazionale di successo
- Scegliere i mercati ad elevato potenziale
- Sviluppare la capacità di lettura e analisi dei mercati esteri
- Utilizzare la comunicazione digitale nei processi di internazionalizzazione
- Gestire le principali criticità legate all'operatività nei mercati esteri elaborando piani di intervento

Sviluppare un valido network di relazioni

A chi è rivolto lo Short Master

Possono partecipare fino ad un **massimo di 20 imprese (un solo partecipante per impresa)** aventi sede legale o sede secondaria o unità locali nella regione Molise, in regola con quanto previsto nella sezione “**Termini di adesione**” dell'Avviso per la raccolta delle domande di partecipazione - “Short Master in internazionalizzazione d'Impresa”.

Sono **esclusi** professionisti e consulenti, sia sotto forma individuale, che associata o societaria.

Come aderire allo Short Master e quanto costa partecipare

Le adesioni da parte delle imprese interessate dovranno pervenire,

secondo le modalità dettagliate nell'Avviso per la raccolta delle domande di partecipazione - “Short Master in internazionalizzazione d'Impresa”, a partire dal **giorno della pubblicazione dell'Avviso stesso sul sito web istituzionale della Camera di Commercio del Molise e fino al 17.05.2022.**

L'adesione allo Short Master è riservata ad un solo partecipante per impresa: Titolare, oppure Socio, oppure Amministratore, oppure Rappresentante Legale, oppure Dipendente inquadrato all'interno dell'impresa.

L'adesione è **personale e non trasferibile.**

L'ammissione allo Short Master avverrà in base all'ordine cronologico di arrivo delle domande di partecipazione, fino ad esaurimento dei posti disponibili (massimo 20 imprese, con 1 solo partecipante per impresa) e previa verifica della sussistenza dei requisiti di ammissione.

La partecipazione è gratuita.

Per tutti i dettagli consultare:

[Avviso per la raccolta delle domande di partecipazione](#)
[Modulo domanda di partecipazione](#)
[Informativa Privacy](#)

Per ulteriori informazioni ed eventuali chiarimenti contattare:

Azienda Speciale S.E.R.M. della CCIAA del Molise
sportello.internazionalizzazione@molise.camcom.it (link sends e-mail)
 tel. 0874 471 802 / 809



CAMERA DI COMMERCIO DEL MOLISE

TECNICO MECCATRONICO DELLE AUTORIPARAZIONI

DESTINATARI:

Soggetti adulti inoccupati, disoccupati e occupati di età compresa tra i 18 e i 65 anni che hanno conseguito il diploma di scuola secondaria di primo grado.

PROFILO PROFESSIONALE:

Il Tecnico meccatronico delle autoriparazioni è la figura professionale preposta alla gestione tecnica dell'impresa di autoriparazioni. È in grado di diagnosticare e pianificare gli interventi necessari ed operare sia sulla parte elettrica ed elettronica che sulla parte meccanica del veicolo, svolgendo sia le attività di meccanico-motorista che di elettrauto. Effettua interventi di riparazione, revisione e sostituzione delle parti meccaniche, elettriche ed elettroniche della vettura.

DURATA:

Il corso è della durata di 500 ore.

COSTO PER L'ISCRIZIONE:

Euro 1.000,00 (Mille/00 Euro).

PROGRAMMA PRINCIPALE:

Diagnosi tecnica e strumentale degli apparati elettrico/elettronici e delle parti meccaniche del veicolo Gestione delle attività di autoriparazione e manutenzione; sicurezza sul lavoro.

CERTIFICAZIONE:

Agli allievi che avranno frequentato almeno l'80% delle ore di corso previste, verrà rilasciato, previo superamento di un esame finale, l'Attestato di Qualifica Professionale come da L. 845/78.

MATERIALE DIDATTICO:

Il materiale didattico e di consumo, le attrezzature utilizzate, i testi e le dispense sono completamente gratuiti.

SCADENZA ISCRIZIONI:

30 Maggio 2022

TECNICO GOMMISTA DELLE AUTORIPARAZIONI

DESTINATARI:

Soggetti adulti inoccupati, disoccupati e occupati di età compresa tra i 18 e i 65 anni che hanno conseguito il diploma di scuola secondaria di primo grado.

PROFILO PROFESSIONALE:

Il Tecnico gommista delle autoriparazioni è in grado di riconoscere le esigenze del cliente, di diagnosticare, pianificare e operare interventi necessari su pneumatici e cerchioni e di effettuare l'equilibratura delle ruote e il collaudo del veicolo.

DURATA:

Il corso è della durata di 250 ore.

COSTO PER L'ISCRIZIONE:

Euro 800,00 (Ottocento/00 Euro).

PROGRAMMA PRINCIPALE:

Strumenti, tecnologie e lavorazioni dell'officina di riparazione; diagnosi tecnica, riparazione e sostituzione dello pneumatico; sicurezza sul lavoro.

CERTIFICAZIONE:

Agli allievi che avranno frequentato almeno l'80% delle ore di corso previste, verrà rilasciato, previo superamento di un esame finale, l'Attestato di Qualifica Professionale come da L. 845/78.

MATERIALE DIDATTICO:

Il materiale didattico e di consumo, le attrezzature utilizzate, i testi e le dispense sono completamente gratuiti.

SCADENZA ISCRIZIONI:

30 Maggio 2022



Per ulteriori informazioni rivolgersi all'agenzia IAL MOLISE S.r.l. Impresa Sociale
 Sedi Formative: Contrada Pesco Farese, 1 – 86025 Ripalimosani (CB) Tel. 0874.98869
 Viale 3 Marzo 1970, 185 – 86170 Isernia Tel. 0865.1946855
 Sito web: www.ialmolise.it e-mail: info@ialmolise.it

OPERATORE DELL'ABBIGLIAMENTO

DESTINATARI:

Soggetti adulti inoccupati, disoccupati e occupati di età compresa tra i 18 e i 65 anni che hanno conseguito il diploma di scuola secondaria di primo grado.

PROFILO PROFESSIONALE:

L'Operatore dell'abbigliamento è in grado di confezionare un capo di abbigliamento ed altri prodotti tessili finiti su macchine ed impianti automatizzati, seguendo un ciclo di lavorazione predefinito. L'operatore svolge attività con competenze relative alla realizzazione di figurini e modelli, all'esecuzione delle operazioni di taglio, all'assemblaggio e confezionamento del prodotto, quindi di articoli di abbigliamento, di articoli in pelle e pelliccia, di abiti di scena e confezione di tessuti di arredo.

DURATA:

Il corso è della durata di 600 ore.

COSTO PER L'ISCRIZIONE:

Euro 1.200,00 (Milleduecento/00 Euro).

PROGRAMMA PRINCIPALE:

Il ciclo di produzione della confezione tessile-abbigliamento: fasi, attività e tecnologie; tecniche di stesura, taglio, assemblaggio e stiratura dei prodotti tessili; sicurezza sul lavoro.

CERTIFICAZIONE:

Agli allievi che avranno frequentato almeno l'80% delle ore di corso previste, verrà rilasciato, previo superamento di un esame finale, l'Attestato di Qualifica Professionale come da L. 845/78.

MATERIALE DIDATTICO:

Il materiale didattico e di consumo, le attrezzature utilizzate, i testi e le dispense sono completamente gratuiti.

SCADENZA ISCRIZIONI:

30 Maggio 2022



TECNICO DELLE PRODUZIONI TESSILI-ABBIGLIAMENTO

DESTINATARI:

Soggetti adulti inoccupati, disoccupati e occupati di età compresa tra i 18 e i 65 anni che hanno conseguito il diploma di scuola secondaria di primo grado.

PROFILO PROFESSIONALE:

Il Tecnico delle produzioni tessili-abbigliamento è in grado di industrializzare la produzione di capi tessili-abbigliamento, programmare e ottimizzare i relativi cicli di produzione monitorando stati di avanzamento, rispetto degli standard qualitativi e vincoli economici.

DURATA:

Il corso è della durata di 300 ore.

COSTO PER L'ISCRIZIONE:

Euro 900,00 (Novecento/00 Euro).

PROGRAMMA PRINCIPALE:

Metodi di lavorazione del capo tessile/abbigliamento; ciclo della progettazione e produzione del capo e controllo del sistema di qualità; sicurezza sul lavoro.

CERTIFICAZIONE:

Agli allievi che avranno frequentato almeno l'80% delle ore di corso previste, verrà rilasciato, previo superamento di un esame finale, l'Attestato di Specializzazione.

MATERIALE DIDATTICO:

Il materiale didattico e di consumo, le attrezzature utilizzate, i testi e le dispense sono completamente gratuiti.

SCADENZA ISCRIZIONI:

30 Maggio 2022

Per ulteriori informazioni rivolgersi all'agenzia IAL MOLISE S.r.l. Impresa Sociale
 Sedi Formative: Contrada Pesco Farese, 1 – 86025 Ripalimosani (CB) Tel. 0874.98869
 Viale 3 Marzo 1970, 185 – 86170 Isernia Tel. 0865.1946855
 Sito web: www.ialmolise.it e-mail: info@ialmolise.it

PROGETTISTA DI MODA

DESTINATARI:

Soggetti adulti inoccupati, disoccupati e occupati di età compresa tra i 18 e i 65 anni che hanno conseguito il diploma di scuola secondaria di primo grado.

PROFILO PROFESSIONALE:

Il Progettista moda è in grado di concepire e progettare capi di abbigliamento e accessori, definendone le caratteristiche funzionali e tecniche, impostare ed elaborare nuove collezioni, dando origine a nuove linee ed ispirando nuove tendenze moda.

DURATA:

Il corso è della durata di 300 ore.

COSTO PER L'ISCRIZIONE:

Euro 900,00 (Novecento/00 Euro).

PROGRAMMA PRINCIPALE:

Caratteristiche morfologiche e strutturali dei materiali; ricerca ideativa e rappresentazione grafica dei capi collezione moda, impostazione della collezione; sicurezza sul lavoro.

CERTIFICAZIONE:

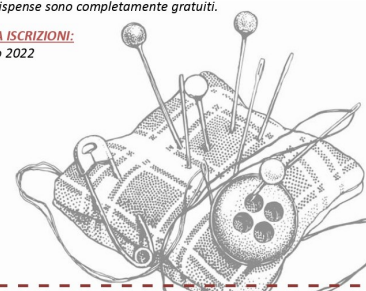
Agli allievi che avranno frequentato almeno l'80% delle ore di corso previste, verrà rilasciato, previo superamento di un esame finale, l'Attestato di Specializzazione.

MATERIALE DIDATTICO:

Il materiale didattico e di consumo, le attrezzature utilizzate, i testi e le dispense sono completamente gratuiti.

SCADENZA ISCRIZIONI:

30 Maggio 2022





IAL – Innovazione Apprendimento Lavoro - Molise SRL
 ISTITUTO PER LA FORMAZIONE PROFESSIONALE della USI CISL Abruzzo Molise

Organizza il seguente percorso formativo

Manutentore del Verde

CORSO LIBERO DI FORMAZIONE PROFESSIONALE

(ART. 20 L.R. n. 10/1995)

D.G.R. Molise n. 84/2020

DESTINATARI:

Soggetti adulti inoccupati, disoccupati e occupati di età compresa tra i 18 e i 65 anni che hanno conseguito il diploma di scuola secondaria di primo grado. L'azione formativa è indirizzata a **n.20 allievi**.

PROFILO PROFESSIONALE:

La figura del Manutentore del Verde svolge l'attività professionale in diversi contesti e in diverse tipologie di aziende, quali cooperative di manutenzione di aree verdi, punti vendita di settore, garden center, imprese specifiche di realizzazione e manutenzione di aree verdi, nonché attività professionale autonoma. Si occupa di allestire, sistemare e mantenere/curare aree verdi, aiuole, parchi alberature e giardini pubblici e privati. Cura la predisposizione del terreno ospitante, la messa a dimora delle piante sino alla realizzazione dell'impianto e alla successiva gestione, applicando le necessarie tecniche colturali e fitosanitarie; gestisce le manutenzioni ordinarie e straordinarie, la potatura delle principali specie ornamentali. È in grado di recuperare e di smaltire correttamente sfalci e potature e di fare un uso corretto delle attrezzature e dei macchinari specifici.

MODALITÀ DI ISCRIZIONE:

Il modulo di iscrizione è reperibile presso le agenzie IAL Molise S.r.l. in C.da Pesco Farese, 1 Ripalimosani (CB) e Viale 3 Marzo 197, 185 Isernia (IS); è possibile effettuare domanda di iscrizione anche attraverso il modulo online disponibile sul sito www.ialmolise.it.

DURATA:

Il percorso avrà una durata complessiva di **180 ore**, divise in 80 ore lezioni teoriche, 40 laboratoriali e 60 ore di stage didattico.

COSTO PER L'ISCRIZIONE:

Euro 600,00 (Seicento/00 Euro) da versare in n. 3 rate mensili.

PROGRAMMA PRINCIPALE:

Il percorso consentirà ai partecipanti di approfondire le competenze e le conoscenze, a livello teorico e pratico, nel settore della manutenzione e cura delle aree verdi. Il programma didattico prevede l'approfondimento del modulo relativo alla Cura e manutenzione Aree Verdi, parchi e giardini attraverso lo studio di elementi di botanica, di pedologia, normativa in materia di scarti verdi, tecniche di potatura e di concimazione; ed il modulo relativo alla Costruzione aree verdi, parchi e giardini attraverso il quale saranno approfonditi gli elementi di fisiologia vegetale, di agronomia, di progettazione del verde, di preparazione del terreno, metodologie di utilizzo e trasferimento in cantiere degli elaborati progettuali, tecniche di trapianto e messa a dimora ed infine tecniche di semina.

CERTIFICAZIONE:

Al termine del percorso formativo, ai partecipanti che avranno raggiunto l'80% di presenze, verrà rilasciato l'**Attestato di Qualifica Professionale** come previsto dalla L. 845/78 valido su tutto il territorio nazionale; saranno rilasciate inoltre le certificazioni di formazione sulla sicurezza sul lavoro e **patentini addestramento per uso motosega e decespugliatore**.

MATERIALE DIDATTICO:

Il materiale didattico e di consumo e le attrezzature utilizzate sono completamente gratuiti.

SCADENZA ISCRIZIONI:

30 Maggio 2022

Per ulteriori informazioni rivolgersi all'agenzia IAL MOLISE S.r.l. Impresa Sociale
 Sedi Formative: Contrada Pesco Farese, 1 – 86025 Ripalimosani (CB) Tel. 0874.98869 – Fax 0874. 62371
 Viale 3 Marzo 1970, 185 – 86170 Isernia Tel. 0865.1946855 – Fax 0874. 62371
 Sito web: www.ialmolise.it e-mail: info@ialmolise.it

Il Legale Rappresentante
 Enrico PASSERINI

Sigla Credit
prestiti personali per progetti reali

CISL Abruzzo Molise

Se lo sogni, lo puoi fare...
e noi ti aiutiamo a realizzarlo!



Sigla Credit è al tuo fianco per trovare la soluzione che fa per te

Oppure digita
bit.ly/cisl-am

Inquadra il QRcode con lo smartphone e richiedi una consulenza gratuita e personalizzata in pochi click

CESSIONE DEL QUINTO



per Lavoratori Dipendenti e Pensionati

DELEGAZIONE DI PAGAMENTO



per chi ha una Cessione in corso e vuole ottenere liquidità aggiuntiva

ANTICIPO TFS/TFR



per chi desidera ricevere la liquidazione in un'unica soluzione

Numero Verde

800 98 45 01

APULIAFIN SRLS - REA FG299021

FINANZIAMENTI dedicati a DIPENDENTI e PENSIONATI

Convenzioni attive con



inpdap



Messaggio pubblicitario con finalità promozionale. Per le condizioni contrattuali e per quanto non espressamente indicato si rimanda alle informazioni pubblicitarie disponibili sul sito internet della finanziaria www.siglacredit.it



Sigla S.r.l. - società a socio unico - Via Cesare Battisti, 5/a - 31015 - Conegliano (Treviso) - Italia
Reg. Imprese TV, CF/P.IVA 03951740269 REA TV311003 Capitale Sociale 600.000,00 € i.v. -
Iscrizione Albo Unico degli Intermediari Finanziari ex art.106 TUB con n. 88

www.siglacredit.it



+39 340 0624329



Agos



IL PRESTITO PERSONALE

DEDICATO
AGLI ISCRITTI CISL

Agos, la tua vita
con qualcosa
in più!

**PUOI RICHIEDERE
UN PRESTITO FINO A**

30.000€

CON LA TUA TESSERA CISL 2021

Puoi saltare la rata

una volta l'anno e per tre volte
nel corso del prestito,
rimandandone il pagamento.

Puoi modificare la rata

una volta l'anno e per tre volte
nel corso del prestito.

Ricevi il prestito in 48 ore

in caso di accettazione della richiesta.

Nelle condizioni contrattuali puoi trovare maggiori informazioni su come funziona la flessibilità.
LA RICHIESTA È SEMPLICE E LA NOSTRA CONSULENZA È SEMPRE GRATUITA.
Per richiedere le condizioni di convenzione, basta esibire il presente volantino.

Numero verde 800.12.90.10

Lun-Ven: 8.30 – 21.00
Sab: 8.30 – 17.30

Ti basterà presentare pochi documenti: carta di identità, tessera sanitaria e documento di reddito

Ti ricordiamo che la richiesta del prestito personale è soggetta ad approvazione di Agos Ducato S.p.A.
Messaggio pubblicitario. Per ulteriori informazioni richiedere sul sito, in filiale o Agenzia Autorizzata Agos il "Modulo informazioni europee di Base sul credito ai consumatori" (SECCI) e copia del testo contrattuale. La richiesta del prestito flessibile può essere effettuata dai clienti che rimborsano tramite addebito automatico sul conto corrente (SDD). La flessibilità può essere esercitata nel rispetto dei limiti contrattualmente previsti e in caso di regolarità nei pagamenti. Offerta valida fino al 31/12/2021.

ESSERCI PER CAMBIARE

Il futuro
si costruisce **insieme**



CISL

www.cisl.it

Tesseramento 2022

#essercipercambiare

Tutela te stesso e la tua famiglia: usufruisci dei vantaggi dell'essere iscritto alla CISL.



NoiCISL

NoiCISL è una piattaforma che, in modo chiaro e diretto, intende offrire agli iscritti e alle loro famiglie la gamma dei servizi e convenzioni offerti dalla CISL su tutto il territorio nazionale.

NoiCISL non è solo una piattaforma di servizi. È molto di più. Entra nel nostro circuito.

Tutela te stesso e la tua famiglia: usufruisci dei vantaggi dell'essere iscritto alla CISL.



Per maggiori informazioni
visitate il sito:

<http://www.cislabbruzzomolise.it/>



Seguici:

su Facebook : <https://www.facebook.com/cislabbruzzomolise/>

su Twitter : <https://twitter.com/CISLAbruzzoMoli>

Su Instagram: [cisl_abruzzo_molise](https://www.instagram.com/cisl_abruzzo_molise)



	
<p>Il Caf fornisce a iscritti, lavoratori e pensionati assistenza e consulenza personalizzata e qualificata nel campo fiscale e delle agevolazioni sociali.</p> <p>Dettagli</p>	<p>Il Patronato tutela, fornisce assistenza e offre consulenza a tutti i cittadini, dentro e fuori dal luogo di lavoro in materia previdenziale</p> <p>Dettagli</p>
	
<p>L'Associazione a tutela e difesa dei consumatori</p> <p>Dettagli</p>	<p>E' un'associazione di Volontariato e di Promozione sociale articolata in tutto il territorio nazionale.</p> <p>Dettagli</p>
	
<p>Attività di orientamento, di formazione, di qualificazione, di riqualificazione e di aggiornamento professionale rivolte a lavoratori, giovani e adulti, occupati e non.</p> <p>Dettagli</p>	<p>Assistenza e consulenza nelle controversie di lavoro, controllo delle buste paga, recupero crediti, impugnazione del licenziamento.</p> <p>Dettagli</p>

	
<p>L'Istituto sindacale per la cooperazione allo sviluppo che opera, come organizzazione non governativa, in tutte le aree del mondo globalizzato.</p> <p>Dettagli</p>	<p>Il sindacato inquilini cura l'informazione e consulenza sulla regolamentazione legislativa della casa in affitto, in proprietà e in assegnazione; la consulenza per la stipula dei contratti di affitto; le vertenze per inquilini di edilizia a proprietà privata e pubblica, sia individuali che collettive; le informazioni sulle norme condominiali; l'assistenza legale e tecnica.</p> <p>Dettagli</p>
	
<p>L'Associazione Nazionale Oltre Le Frontiere si occupa di accoglienza, assistenza, informazioni rappresentanza e tutela dei diritti di cittadinanza degli immigrati e delle loro famiglie.</p> <p>Dettagli</p>	<p>La community dei lavoratori indipendenti e delle nuove professioni, che finalmente dà voce alle Partite IVA ordinarie e non e ai Freelance.</p> <p>Dettagli</p>
	
<p>Lo Sportello fornisce informazione, orientamento ed assistenza a lavoratori e disoccupati, per l'utilizzo delle politiche attive e passive finalizzate all'occupabilità ed alla ricerca del lavoro.</p> <p>Dettagli</p>	<p>L' Ufficio Studi della CISL AbruzzoMolise utilizza ed elabora ricerche in campo economico e sociale a sostegno dell'attività politico-sindacale di tutte le Strutture, redige articoli e comunicati. E' inoltre impegnato in un'assidua, costante attività di consulenza in materia di lavoro e sociale</p> <p>http://www.cislabruzzoMolise.it/index.php/explore/studie-ricerche</p>