

# Consiglio Generale Abruzzo Molise FLAEI-Cisl

*Isernia, 24 Marzo 2018*

# ADESSO BASTA!!

## Un altro gravissimo infortunio sul lavoro in Veneto

Diffusione massiccia delle “REGOLE D’ORO” di comportamento  
(in modo unitario)

Assemblee unitarie in tutte sedi Enel Distribuzione

## Abruzzo. Incidente mortale alla Cartiera Burgo di Avezzano

16 marzo 2018. Incidente mortale sul lavoro che ha coinvolto un giovane operaio nella Cartiera Burgo di Avezzano, che dopo anni di cassa integrazione si sta preparando alla ripartenza della produzione. "È impensabile che nel 2018 si possa ancora morire di lavoro" il commento del Segretario CISL AbruzzoMolise, Leo Malandra, e del Segretario FISTEL CISL AbruzzoMolise, Lucio Petrongolo alla notizia dell'incidente. "La CISL e la Fistel CISL AbruzzoMolise, esprimono tutta la loro vicinanza e il cordoglio alla famiglia del lavoratore chiedendo alle autorità di fare piena luce sulla tragica vicenda".

"E' una triste giornata per il mondo del lavoro abruzzese. Purtroppo ieri sera Marco nell'eseguire dei lavori di assemblaggio meccanico sulla nuova linea produttiva ha perso ingiustamente la vita. La salute ed il rispetto delle norme sulla sicurezza nei luoghi di lavoro sono cruciali per la vita delle persone e centrale per l'azione sindacale", - continuano i Segretari Malandra e Petrongolo -.

"In questa vicenda c'è bisogno di aprire una riflessione su cosa non sta funzionando. Non possiamo permetterci di lasciare sul campo altre vite, mariti e padri, che perdono la loro vita o subiscono gravi lesioni per portare a casa una retribuzione che permetta alle loro famiglie di vivere una vita dignitosa. La mortalità e gli infortuni sui luoghi di lavoro sono un'emergenza in Abruzzo e in Italia, - dichiarano i Segretari della CISL e FISTEL.

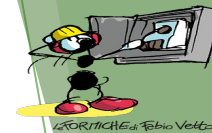
"C'è bisogno di una piena attuazione del Testo Unico sulla salute e sicurezza sul lavoro per favorire una vera e propria cultura di prevenzione, investimenti e formazione sulla sicurezza che metta al centro la persona. Anche le Istituzioni, insieme alle imprese, devono assumersi le proprie responsabilità per il ruolo di vigilanza, di controllo, di prevenzione", - hanno concluso Malandra e Petrongolo.

C  
I  
S  
L

# Accordo Cgil, Cisl, Uil e Confindustria su contrattazione e rappresentanza

illustra Gianni Notaro





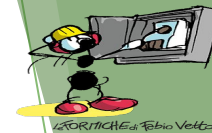
# E-distribuzione

L'Impresa nel merito si è impegnata:

- alla ricognizione e conseguente copertura di tutte le posizioni vacanti di struttura;
- all'allargamento della partecipazione ai percorsi professionali (Op-Tecnico; Op-Impiegato);
- alla conclusione dei percorsi formativi AT - MT - BT;
- ai riconoscimenti professionali sia rispetto alle posizioni pregresse che nell'ambito di una crescita professionale legata alla formazione/addestramento/affiancamento e all'acquisizione del ruolo;
- all'analisi nazionale e conseguente verifica in commissione salute e sicurezza per poi illustrarla territorialmente, della reperibilità integrata che non impatterà con il numero di reperibili contemporanei territoriali.

Prossima attivazione di incontri a livello regionale

Successivo incontro Nazionale di verifica e sintesi



# E-distribuzione in Abruzzo Molise

## Acconto assunzioni 2018

- 19 giovani neo assunti in Abruzzo
- 5 giovani neo assunti in Molise
- 30 studenti avviati all'Alternanza Scuola-Lavoro in Abruzzo

## Distribuzione regole comportamentali dei lavoratori

- Abruzzo: già condivise, prossime alla diffusione
- Molise: in corso di condivisione con le altre OO.SS.

Si resta in attesa della distribuzione del video esplicativo da parte della Segreteria Nazionale



# E-distribuzione in Abruzzo Molise

## LE REGOLE D'ORO

diffusione da lunedì 26 marzo



LEFORNICHÉ di Fabio Vettori



### SEGRETERIE REGIONALI ABRUZZO

Per "La Sicurezza nel Lavoro": non bisogna "Interpretare le Norme" ma rispettarle scrupolosamente per la salvaguardia di se stessi e degli altri !!!

Proviamo a ricordare .... alcune Regole principali per i Lavoratori, a salvaguardia della Sicurezza e nel rispetto delle Normative Contrattuali.

1. Atteniamoci alle disposizioni ed alle procedure aziendali in maniera scrupolosa. Ricordate che l'azienda ha assunto una politica di estremo rigore che prevede forti penalizzazioni a fronte di mancanze, in particolar modo sul fronte della sicurezza e del rischio elettrico (art.25 CCNL).

2. Utilizziamo sempre e in ogni caso i DPI: non esiste alcun motivo che ne giustifichi il non utilizzo. Fretta, sollecitazioni a finire il lavoro, altri lavori da eseguire ... passano in secondo piano.

3. Ricordiamoci che il normale orario di lavoro giornaliero è di 7 ore e 36 minuti (per complessive 38 ore settimanali - art.26 comma 1 CCNL). Non forniamo prestazioni che non siano remunerate e segniamo sempre tutte le prestazioni svolte, anche quelle telefoniche, per poter fruire anche dei relativi riposi. Accertiamoci sempre che l'eventuale straordinario richiesto sia imputato in modo corretto (lavoro su guasto/programmabile ecc.).

4. Ricordiamoci che sono previste 11 ore di riposo nell'arco della giornata lavorativa, tra l'orario di inizio della prestazione ordinaria (es: dalle 08.00 della giornata lavorativa) e le 24 ore successive (fino alle 07.59 del giorno successivo) (Decreto Legislativo n. 66 dell'8 aprile 2003).

5. Indipendentemente dal numero di ore e/o di interventi effettuati, qualora si ritiene di non essere in condizione di intervenire, occorre contattare il tecnico reperibile ed informarlo del proprio stato psicofisico. Se accade qualcosa di negativo si è responsabili per se stessi ed altri, così come previsto dalla nuova I.O. (Istruzione Operativa Enel Distribuzione)n. 132 del 8.8.2017.

6. Applichiamo scrupolosamente la "Stop Work Policy" fermando il lavoro ogni volta che non ci siano le condizioni di sicurezza per i lavoratori, i terzi o gli impianti. Comuniciamo subito al tecnico questa decisione citando la "stop work policy" possibilmente tramite messaggio.

7. Durante le attività lavorative, valutiamo sempre la nostra condizione psico-fisica, se non ci sentiamo in grado di svolgere o proseguire il lavoro, comunichiamo questa situazione al tecnico, citando la IO 132 e la Stop Work Policy, possibilmente con un messaggio e comunque telefonicamente. Nel valutare l'impegno necessario a completare l'attività lavorativa dobbiamo considerare il tempo e l'attenzione richiesta per gli spostamenti, in modo particolare per le lunghe distanze.

8. Il riposo fisiologico va goduto come stabilito dall'art.39 comma 7 CCNL, le regole vanno rispettate!

9. Il riposo aggiuntivo va goduto il mattino successivo alla prestazione e comunque entro la settimana (art.39 comma 9 CCNL) perché serve a recuperare lo sforzo aggiuntivo dovuto al superamento del rapporto ore di lavoro/riposo pari a 13/11 nelle 24 ore.

10. Il riposo compensativo va goduto nella settimana successiva perché serve a recuperare lo sforzo aggiuntivo della settimana precedente e non incorrere in problemi legati al mancato rispetto del giorno di riposo settimanale (art.27 - Dichiarazione a verbale CCNL).

11. In regime di reperibilità, gli interventi fuori dalla propria ZONA sono obbligatori solo per i reperibili "task force", comandati con mail o sms aziendale. Per gli altri reperibili sussiste tale obbligo solo con "ordine di servizio". Ricordiamo che, comunque, per poter chiamare i reperibili di task force ad intervenire fuori ZONA l'Azienda deve aver attivato le procedure di task force.

12. Fuori dal normale orario di lavoro se non si è in turno di reperibilità non vige nessun obbligo a mantenere acceso il cellulare aziendale!

13. L'accettazione a fornire la reperibilità al di fuori del proprio calendario di turnazione è esclusivamente volontaria a meno che non siate comandati per iscritto attraverso un ordine di servizio.

14. Evitiamo di dare la disponibilità ad effettuare 2 settimane consecutive di reperibilità, e possibilmente rispettare la turnazione che di norma dovrebbe essere di 1 settimana ogni 4 (art.39 comma 2 CCNL). Se ci sono forzature, segnalarle immediatamente alle OO.SS.

15. Se si è comandati in trasferta, senza il ritorno serale a casa, richiedere l'ordine di servizio scritto del Datore di lavoro o di chi da questi è delegato.

16. Segnaliamo tempestivamente all'Azienda ed ai delegati sindacali le scadenze previste per colloqui, avanzamenti di categoria, riconoscimento di abilitazioni conseguite, ecc.

17. Quando utilizziamo un mezzo aziendale dobbiamo sempre assicurarci che il veicolo sia in perfetto stato di manutenzione, di funzionamento e che non manchi dell'indispensabile. Il conducente è sempre responsabile in prima persona, ed è passibile di sanzioni per negligenza a lui imputabili (guida imprudente o violazione del codice della strada). Rispettiamo sempre i limiti di velocità, anche se questo comporta un allungamento della prestazione lavorativa.

19. Come previsto dagli accordi vigenti, usiamo la mensa convenzionata più vicina per la consumazione del pasto nell'orario previsto per la pausa, quindi interrompiamo le prestazioni in tempo utile per arrivare in orario per fruire della pausa e del pranzo. Solo se espressamente richiesto, siamo tenuti a svolgere attività durante l'orario di pausa pranzo, che ovviamente daranno diritto a straordinario ed eventualmente anche al pasto a pie di lista / forfait. Non accettiamo spostamenti di orario o della pausa pranzo se non esplicitamente comunicati o concordati dall'azienda con le RSU.

20. Ogniqualvolta abbiamo dei dubbi su quali siano i diritti/doveri rivolgiamoci sempre al rappresentante sindacale della Nostra Unità.

L'AQUILA 26 MARZO 2018

Le Segreterie Regionali Abruzzo

FILCTEM - CGIL

FLAEI - CISL Reti

UILTEC - UIL





# CISL RETI



Incontro Segreterie Nazionali

Entro Marzo

Dati organizzativi

Atto costitutivi Cisl reti

Definizione strutture nazionali e regionali

Iniziativa FLAEI FISTEL e CISL

Presenze reciproca organismi





# CISL RETI

## Abruzzo Molise



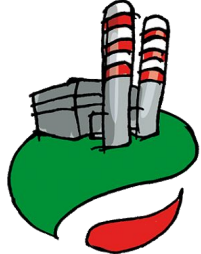
Condivisione documento organizzativo secondo  
le indicazioni pervenute dalla Segreteria  
Nazionali FLAEI e FISTeL

Possibili sinergie di immediata applicabilità:  
condivisione sedi sindacali, formazione

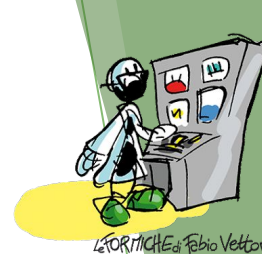
Partecipazione reciproca nei rispettivi  
Consigli Generale Abruzzo Molise

Chieti 14 marzo 2018 C.G. FISTeL

Isernia 24 marzo 2018 C.G. FLAEI



# ENEL PRODUZIONE Abruzzo Molise



**Abruzzo (riflessi territoriali riorganizzazione HYDRO)**

**SOSPENSIONE TRATTATIVE IN ATTESA NUOVO DATA PROX INCONTRO**

**Molise (riflessi territoriali riorganizzazione HYDRO)**

**Reperibilità Ordinaria UE Volturco (1 + 3) - verifica a 1 anno**

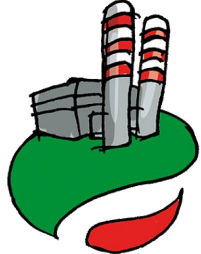
**Istituzione di una sede secondaria presso la centrale di Precettoressa, con l'immissione di 3 risorse (tendenzialmente 1 tecnico e 2 operativi)**

**Struttura UE Volturco formata di 22 lavoratori con conseguenti immissioni**

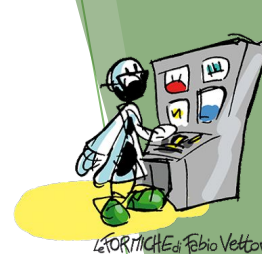
**Un solo Operaio-Tecnico, con auspicio aumento percentuale**

**Contrarietà al progetto sperimentale guardiania dighe in appalto**

**Mancato riconoscimento professionale, come da confronto nazionale**



# ENEL - AREA MERCATO



Come anticipato nell'ultimo incontro con Enel, l'Azienda conferma che nel mese di aprile p.v. si darà corso alla prevista verifica di tutta l'Area Mercato, con particolare riferimento ai Punti Enel.

Per preparare al meglio tale incontro, organizzeremo delle videoconferenze per Macro Aree, al fine di rendere più snelli e proficui i lavori.



# TERNA



**Azienda da monitorare costantemente**

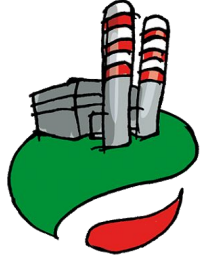
**Situazione Reperibilità**

**Situazione inquadramenti**

**Vestiario e DPI**

**Utilizzo Mezzi Speciali Neve**

**Lavoro in solitudine**



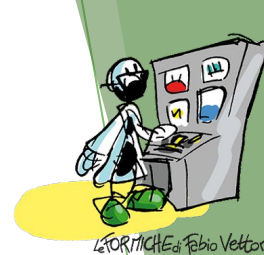
# ALTRE SOCIETA' Abruzzo

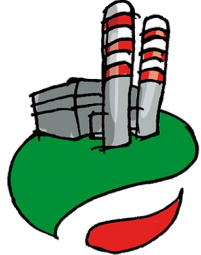
**A2A**

**EDISON**

**ZECCA**

**TERNA**



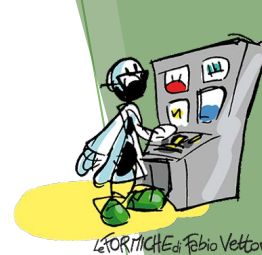


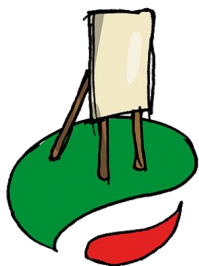
# ALTRE SOCIETA' Molise

**HERAMBIENTE**

**SORGENIA**

**C e T**





# CAF ASSISTENZA FISCALE 2018



Mod. 730/2018 gratuito per tutti gli iscritti  
FLAEI Abruzzo Molise

Consegna buono CAF Iscritti

Prenotazioni online

Eventuali accertamenti da parte  
dell'Agenzia delle entrate a cura CAF

Convenzione Centro per l'Udito

# ENEL - Accordo Permessi sindacali

## 8 febbraio 2017

P S

E I

R N

M D

E A

S C

S A

I L

I

Definito il nuovo coefficiente che determina il plafond di ore di permessi sindacali passando dal valore di 12,5 (ore di permesso per Dipendente), ad un valore differenziato per gli anni 2017-2020 come di seguito riportato:

2017 - 10.5

2018 - 10

2019 - 9

2020 - 8.5

### Cosa abbiamo fatto

Blocco utilizzo permessi sindacali da Agosto 2017 a dicembre 2018

Redistribuzione ore pro-capite (da TD a PS, fuoriuscita art. 4)

### Cosa stiamo facendo

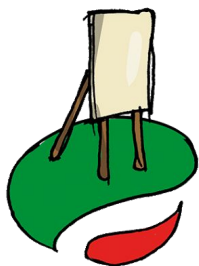
Costante monitoraggio utilizzo PS (in collaborazione Segret. Naz.)

Efficientamento utilizzo PS e utilizzo della videoconferenza

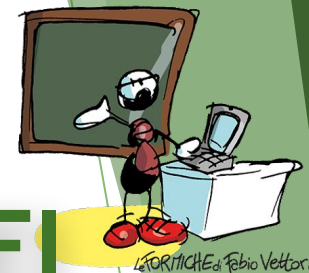
Riunioni di organismo convocate fuori orario di lavoro

Verifica risultati entro giugno 2018 (a cura Segr. Naz.)





# LA NUOVA COMUNICAZIONE FLAEI in ABRUZZO MOLISE



Spostamento comunicazione da mail a whatsapp ed sms

NUMERO COMUNICAZIONE FLAEI ABRUZZO MOLISE

**329 362 4550**

Il numero di cellulare della comunicazione FLAEI deve essere registrato in rubrica

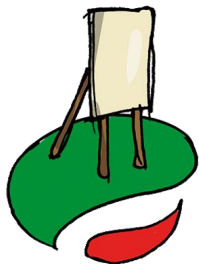
Invio delle sole comunicazioni di rilevante importanza

Invio settimanale del riepilogo delle circolari con rimando al sito Flaei Nazionale

**PER I DELEGATI SINDACALI**

Condivisione su DRIVE della documentazione sindacale  
opportunamente studiata per livelli di interesse





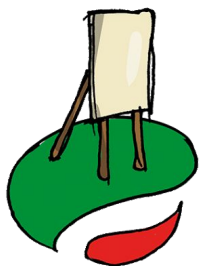
# FORMAZIONE



Riunione Commissione  
Iniziative nazionali, tempi e modi  
Iniziative regionali, modalità Iniziative CISL,  
corsi avviati.  
Metodo

## FORMAZIONE Abruzzo Molise

Inserimento immediato nel programma di  
formazione Nazionale



# LA FORMAZIONE CISL IAL MOLISE



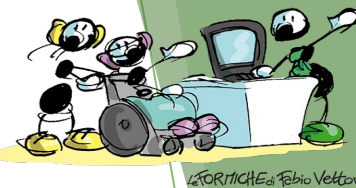
Lo IAL Molise S.r.l. svolgerà la sua attività in questo periodo sulla programmazione regionale e precisamente sulla Misura 6.4.1 per l'occupazione e l'inserimento lavorativo attraverso n. 10 corsi assegnati nell'ambito del tessile abbigliamento , socio sanitario e operatore elettrico.

Attiverà un progetto integrato nell'ambito dell'area di crisi complessa selezionando 300 persone tre le liste dei lavoratori in mobilità e in cassa in deroga per attivare percorsi di aggiornamento, qualificazione o azioni di start-up.

Inoltre organizzerà attraverso l'ausilio delle federazioni della USI Abruzzo Molise una Chek list di possibili fruitori dei voucher formativi che la regione molise ha messo a disposizione con la delibera 146 del 25 febbraio 2018.



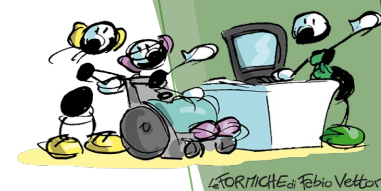
# ISTITUTI SOCIALI



**ARCA**  
accordo del 22 gennaio 2018

**FISDE**  
stato avanzamento riorganizzazione operativa

**FONDI PENSIONE: FOPEN e PEGASO**  
prossime elezioni  
**TENIAMOCI PRONTI!!**



# WELFARE

**CONVERTIBILITA' PREMIO DI RISULTATO 2017**  
**accordo del 26 febbraio 2018**

# LA NUOVA FLAEI ABRUZZO MOLISE

